



Tutorial Sygate Personal Firewall

Publié par Sebastien le 09/02/2005

Voilà un article sur Sygate Personal Firewall. Il traite de l'installation, du paramétrage et de l'utilisation de Sygate au quotidien.

Des informations complémentaires seront postées ultérieurement sur le forum dans la section article du site.

Tutorial Sygate Personal Firewall

Sygate Personal Firewall est un firewall disponible en deux versions :

- Une version gratuite
- Une version PRO payante

Ce firewall est en anglais, mais a l'avantage d'être très simple à utiliser.

Sommaire:

Installation
Paramétrage
Utilisation du firewall
Partage de connexion

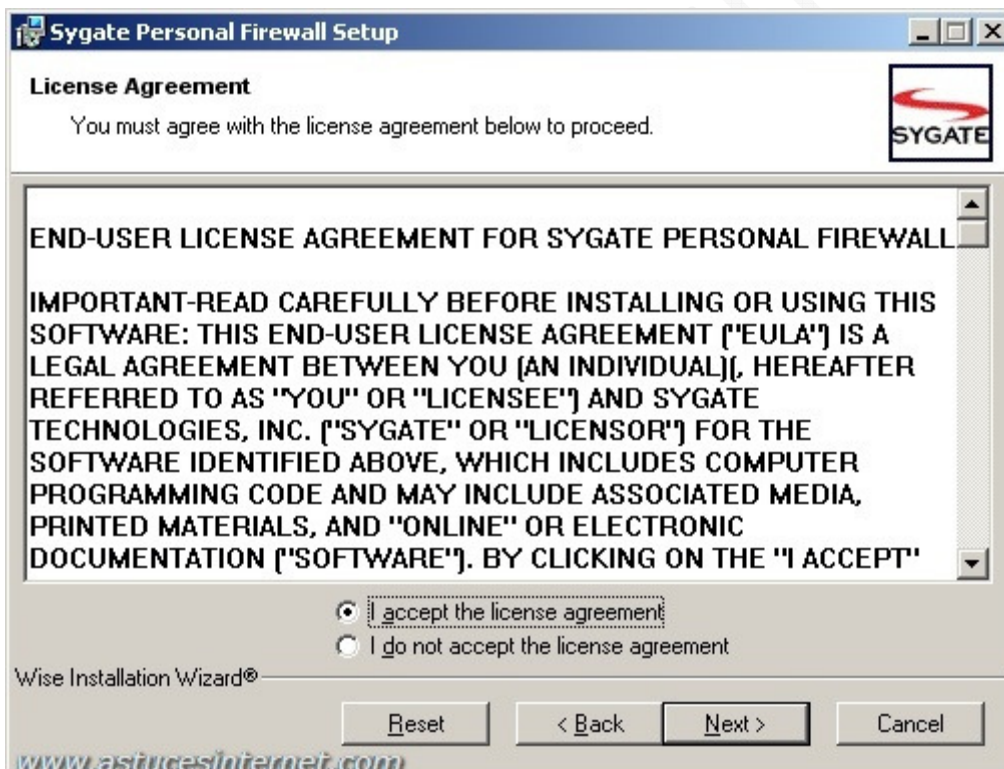
Installation

Téléchargez la dernière version de [Sygate Personal Firewall](#)

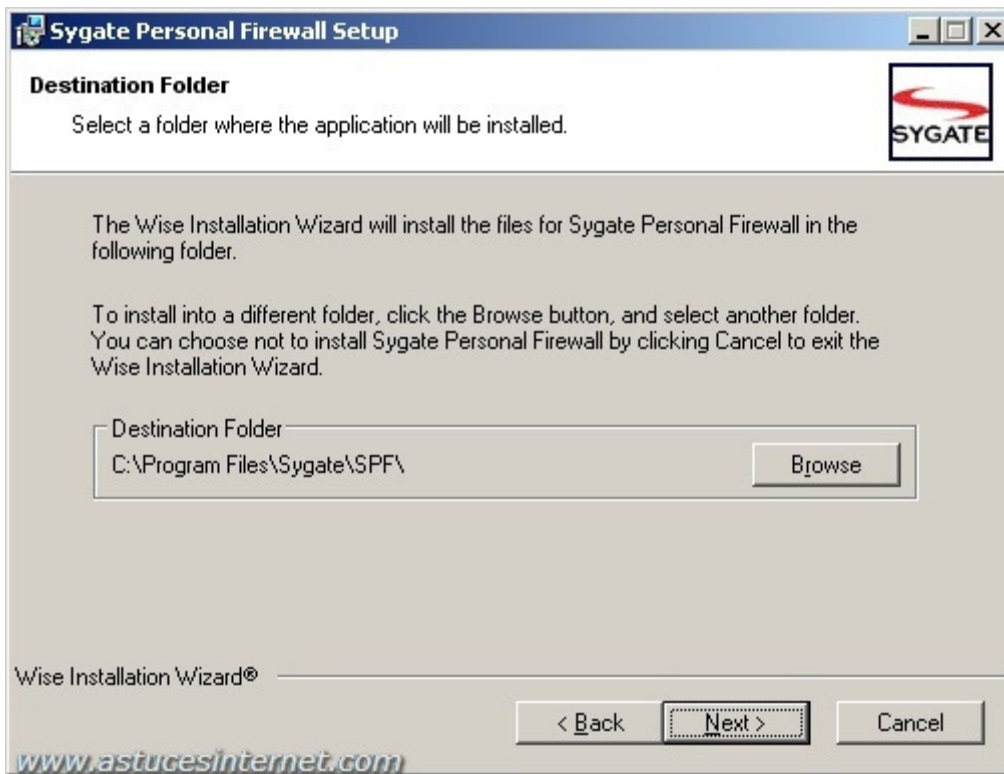
Lancez l'exécutable et laissez-vous guider par le menu d'installation.



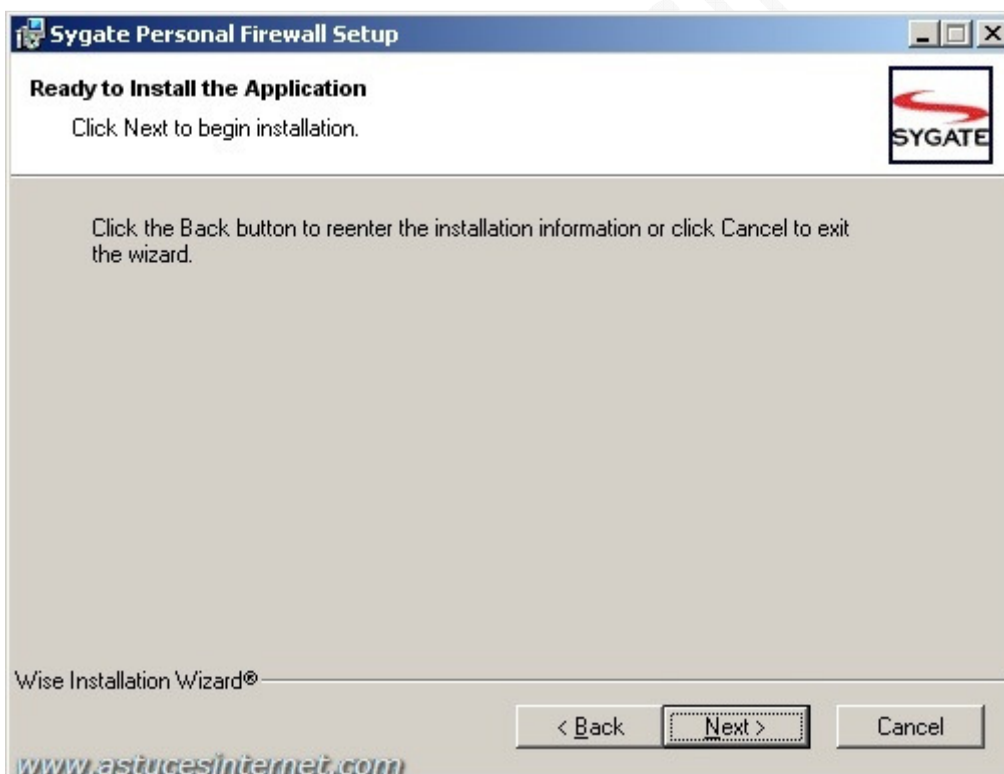
Cliquez sur **Next** (suivant)



Vous devez accepter la licence (**I accept the licence agreement**), et valider votre choix en cliquant sur **Next** (suivant).



Par défaut, Sygate Personal Firewall s'installe dans **c:\Program Files\Sygate\SPF**. Si vous voulez l'installer dans un autre emplacement, cliquez sur **Browse**(parcourir), sinon, cliquez sur **Next**(suivant).



Cliquez sur **Next** (suivant) pour lancer l'installation.



Cliquez sur **Finish** (Terminer) pour finir l'installation de Sygate Personal Firewall.

Vous allez devoir redémarrer votre ordinateur.

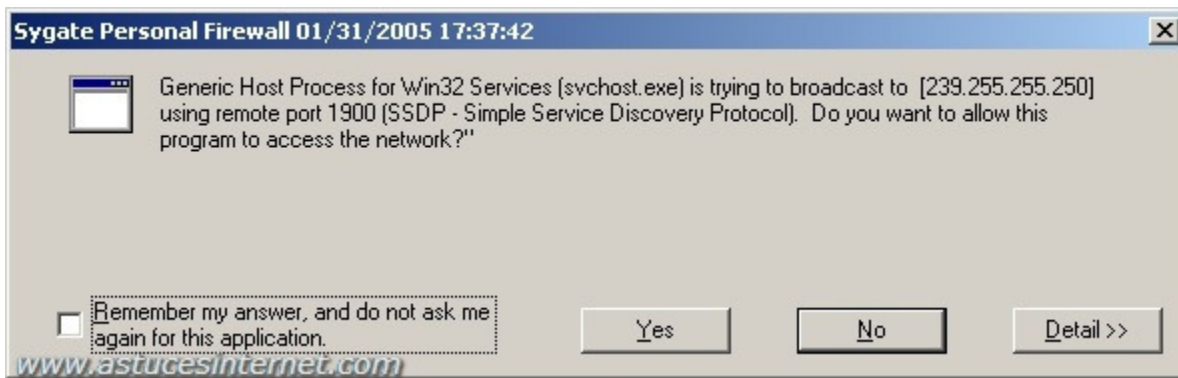


Enregistrez vos travaux en cours, puis cliquez sur **Yes** (oui) pour redémarrer l'ordinateur.

Paramétrage

Sygate va maintenant vous demander d'autoriser les applications qui pourront se connecter au réseau (local ou internet)

Pour chaque application, sygate ouvrira une fenêtre de confirmation semblable à celle ci-dessous.



Comment réagir face à une demande de confirmation de Sygate Personal Firewall ?

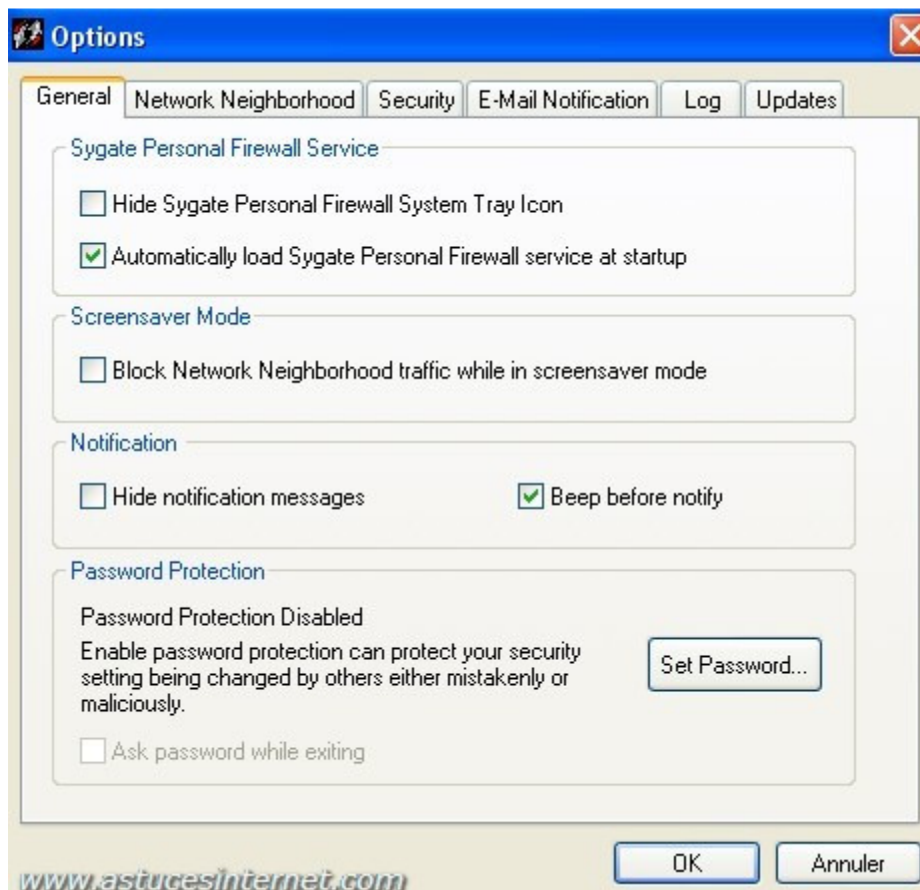
Plusieurs cas de figure :

- La connexion est normale et doit être autorisée de façon permanente : Cochez **Remember my answer, and do not ask me again for this application** (se rappeler de ma réponse, et ne plus me demander de confirmation pour cette application) et cliquez sur **Yes**(oui). Cette réponse convient pour des applications telles que votre antivirus, vos navigateurs internet ou encore votre messagerie.
- La connexion est normale, mais doit être confirmée manuellement : Cliquez sur **Yes**(oui) **sans cocher** si vous voulez accepter la demande de connexion. Cette réponse convient pour les applications que vous voulez autoriser au cas par cas selon les besoins. Sygate reposera la question à chaque tentative de connexion.
- La connexion doit être refusée manuellement : Cliquez sur **No** (non) **sans cocher** pour refuser cette connexion. Cette réponse convient lorsque vous voulez bloquer une connexion, sans pour autant l'interdire de façon permanente.
- La connexion doit être refusée de façon permanente : Cochez **Remember my answer, and do not ask me again for this application** (se rappeler de ma réponse, et ne plus me demander de confirmation pour cette application) et cliquez sur **No**(non). Cette réponse convient pour bloquer de façon définitive une application.

Pour les applications que vous utilisez régulièrement (outlook, internet explorer, votre antivirus, etc) il est conseillé de les autoriser de façon permanente, sous peine d'avoir de nombreuses demandes de confirmation du firewall.

N'autorisez jamais une application que vous ne connaissez pas. En cas de doute, faites une recherche sur internet en tapant le nom de cette application dans un moteur de recherche.

Le paramétrage des options :



Sygate Personal Firewall Service

- Hide Sygate Personal Firewall System Tray Icon : Permet de cacher l'icône de sygate qui apparaît à coté de l'horloge
- Automatically load Sygate Personal Firewall service at startup : Lance Sygate automatiquement au démarrage de Windows

Screensaver Mode

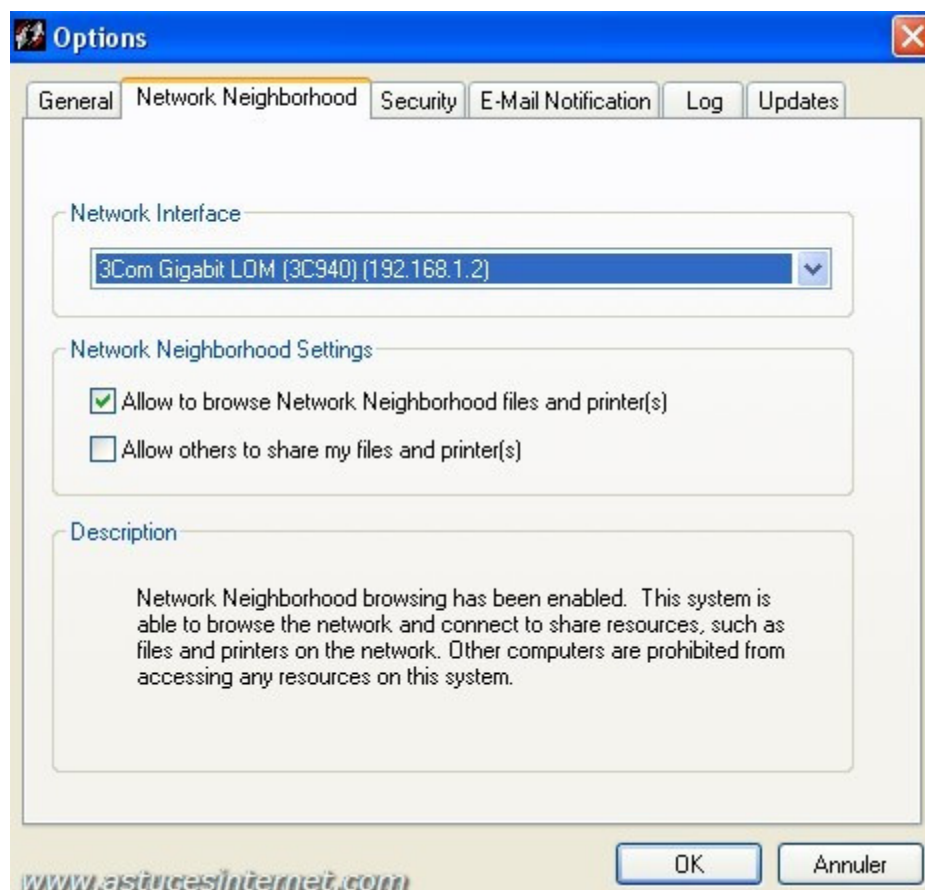
- Block Network Neighborhood traffic while in screensaver mode : Bloque le trafic quand l'écran de veille est lancé

Notification

- Hide notification messages : Cache les alertes que donne le firewall quand il bloque une application
- Beep Before Notify : Ajoute une notification sonore en cas de blocage

Password Protection

- Set Password : Permet de protéger Sygate Personal Firewall avec un mot de passe

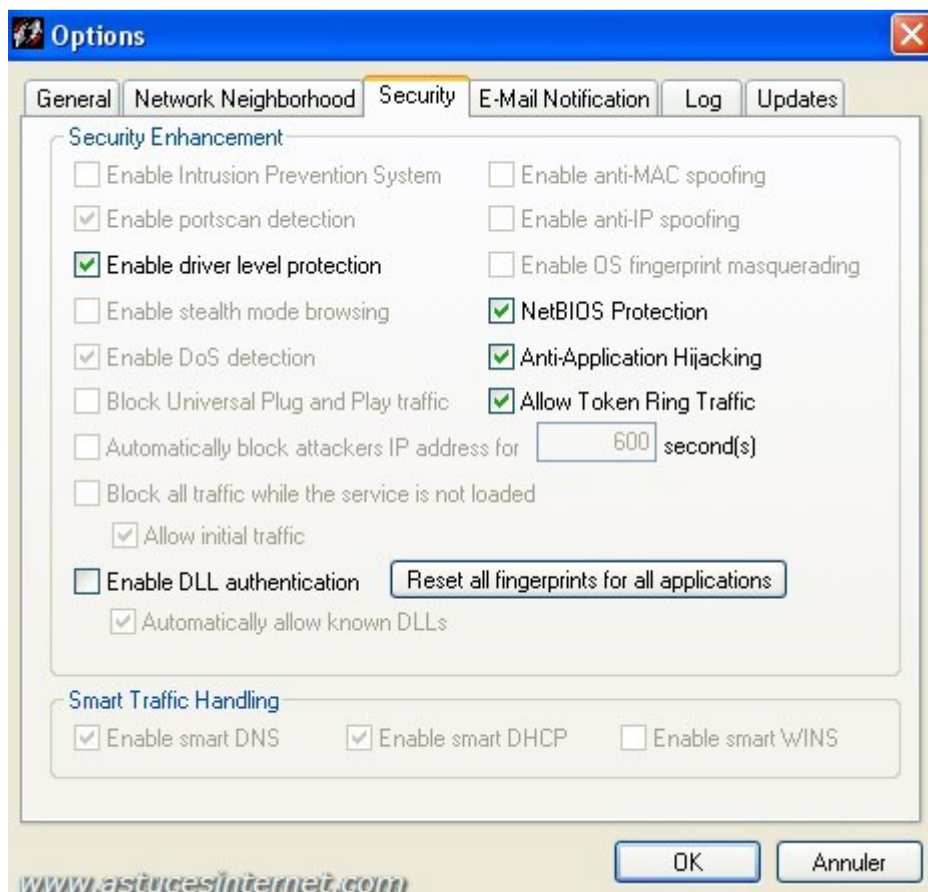


Network Interface

- Permet de définir l'interface réseau de votre ordinateur (votre carte réseau). Permet de gérer les autorisations de partage de fichiers et d'imprimante(s) en fonction du type de réseau.

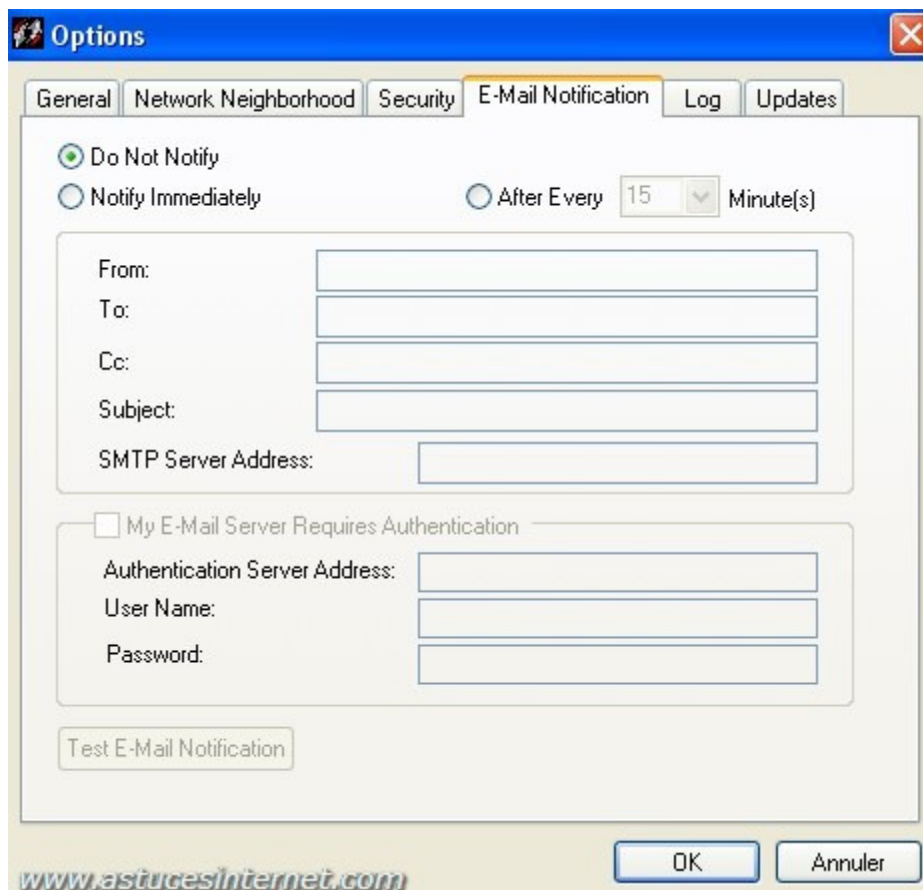
Network Neighborhood Settings

- Allow to browse Network Neighborhood files and printer(s) : Autorisation de parcourir les fichiers et les imprimantes du voisinage réseau
- Allow others to share my files and printer(s) : Autoriser le partage de fichiers et d'imprimantes avec les autres ordinateurs

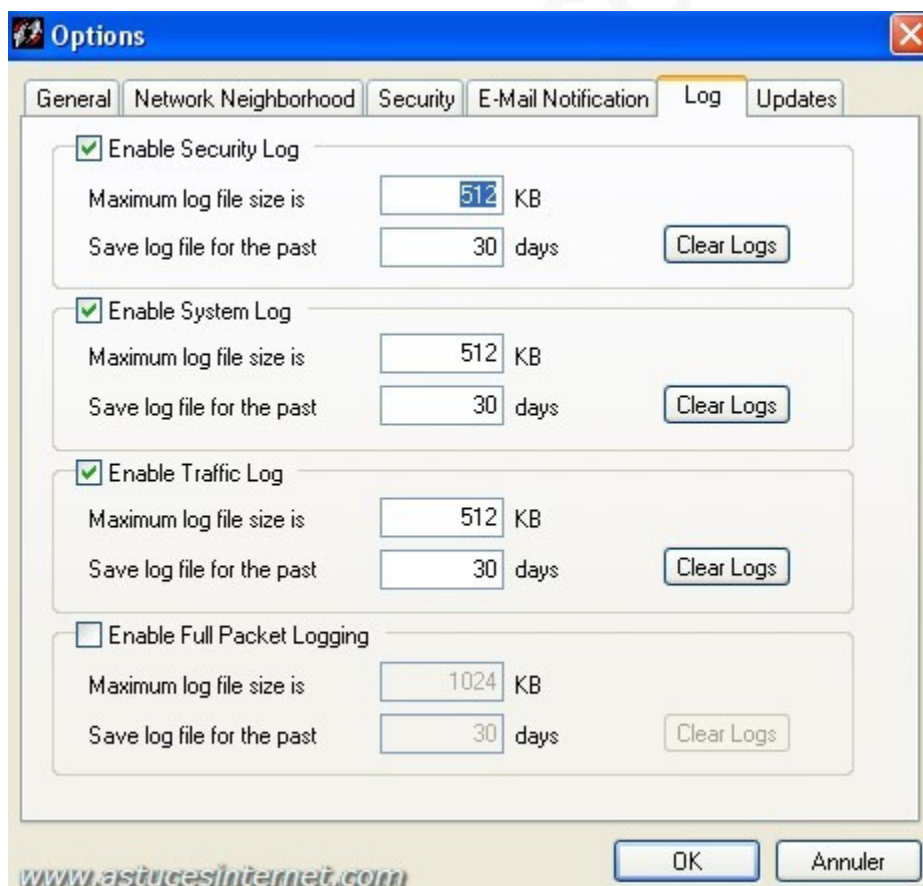


La version gratuite de sygate propose moins de réglages de sécurité que la version PRO. Laissez les options de sécurité activées (cf. photo ci-dessus).

L'option "**Enable DLL authentication**" permet d'avoir une alerte à chaque fois qu'une DLL veut se connecter à internet, ou lorsque cette dernière a été modifiée. Cocher cette option renforce la sécurité, mais peut vite devenir une source d'alerte à répétition.

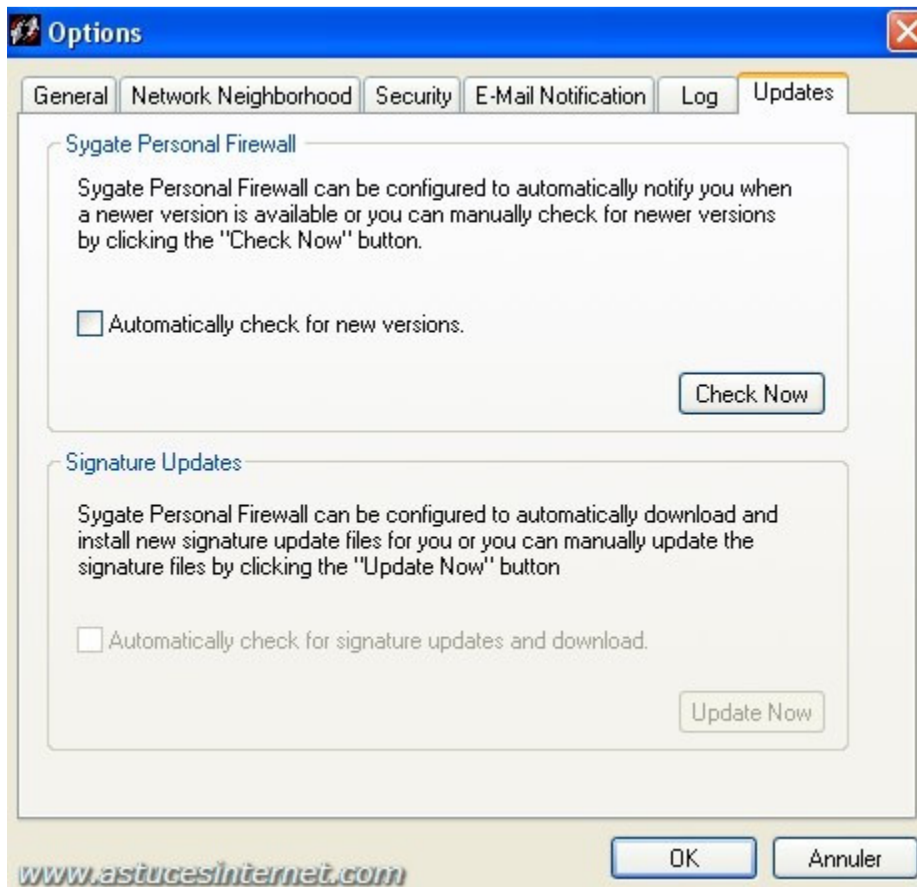


Si vous le désirez, Sygate peut envoyer des alertes par email. Il vous suffit dans ce cas de remplir les informations nécessaires pour que Sygate puisse se connecter au serveur de messagerie de votre FAI.



Sygate Personal Firewall enregistre différents logs (Security, System, traffic, et Packet)

Cochez les cases des logs dont vous voulez que sygate garde une trace. Vous pouvez également définir la taille maximale du fichier log, ainsi que le nombre de jours pendant lesquels Sygate Personal Firewall conservera ces fichiers (si la taille maximale n'est pas dépassée).



Si vous désirez que sygate vérifie à chaque démarrage s'il existe une nouvelle version du firewall, cochez la case "automatically check for new versions".

Utilisation du firewall

Les menus :

- File (fichier)
- Security(sécurité)
- Tools (outils)
- View (voir)
- Help (aide)

File :

- Close (fermer) : Permet de réduire Sygate Personal Firewall dans la barre des tâches
- Exit Firewall (Quitter) : Eteindre le logiciel

Security :

- Block All : Tout bloquer (empêche toutes les connexions)
- Normal : Fonctionnement normal du Firewall
- Allow All : Tout autoriser

La configuration doit être sur **normal**

Tools :

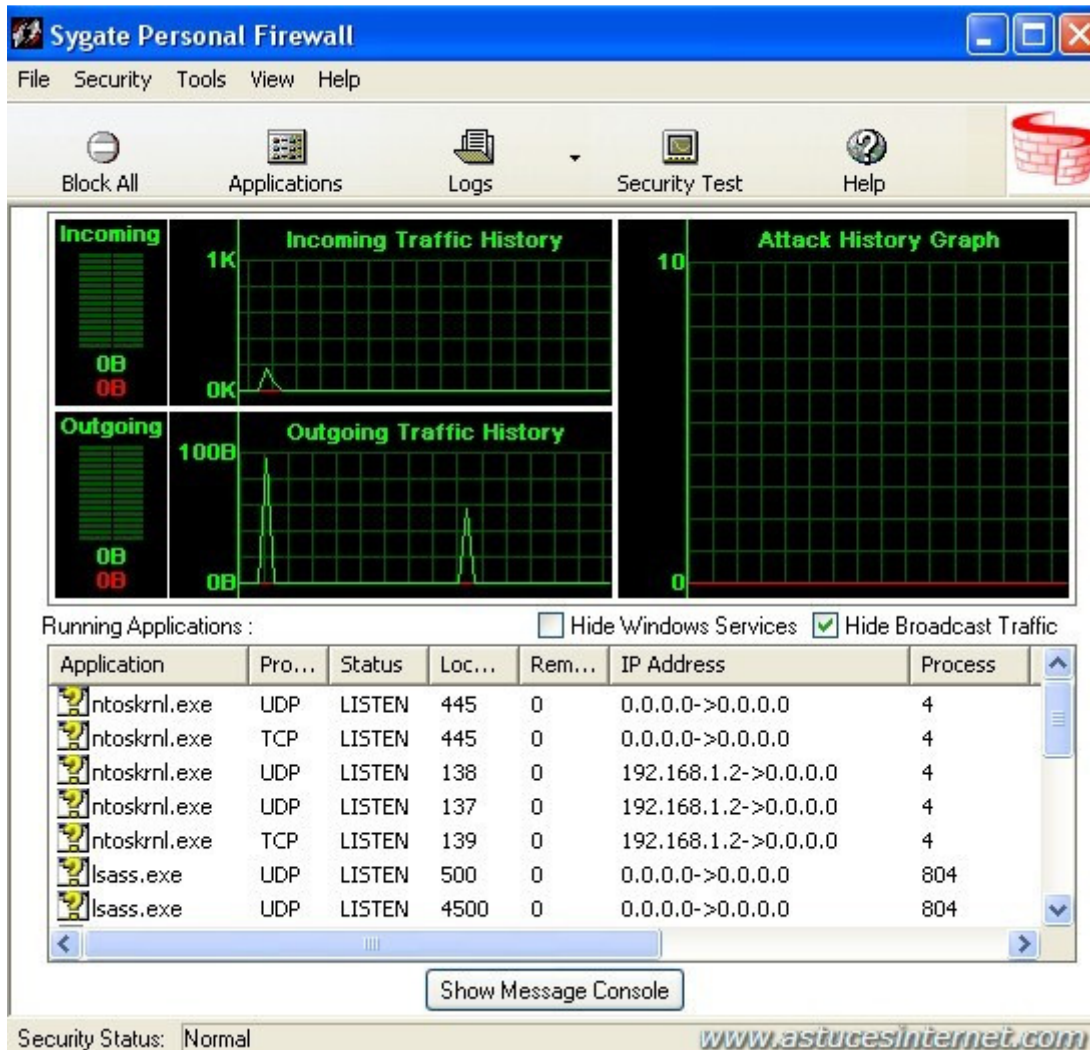
- Applications (permet de modifier les autorisations de connexion des applications)
- Logs (Voir les logs du firewall)
- Options (paramétrage des options)
- Advanced Rules (créer des règles manuellement)
- Hide System Tray Icon (cacher l'icône du firewall de la barre des tâches)
- Test your Firewall (tester en ligne son firewall)

View : (modifie l'affichage)

- Large Icons (afficher de grandes icônes)
- Small Icons (afficher de petites icônes)
- List (afficher les icônes en liste)
- application details (voir le détail de chaque application)
- connexion details (voir le détail de chaque connexion)
- Hide Windows Services (enlève les services Windows de la liste des applications lancées)
- Hide Broadcast Traffic (masque le trafic [broadcast](#) dans le trafic du firewall)

Aperçu du panneau de contrôle de Sygate Personal Firewall et des différents icônes :

Le panneau de contrôle :



Les icônes d'informations :



Alerte



Trafic en cours, et autorisé par le firewall (Download / Upload)



Trafic en cours, mais bloqué par le firewall (Download / Upload)



Le trafic n'est pas analysé par Sygate (Allow All) : **Déconseillé**



Toutes les connexions sont bloquées par Sygate (Block All)



Application nécessitant une confirmation lors de chaque connexion



Application bloquée de façon permanente



Application autorisée de façon permanente



Application générant du trafic

Quelles sont les applications à autoriser pour faire fonctionner le partage de connexion internet (ICS) avec Sygate Personal Firewall ? (Cette partie a été traduite directement du fichier d'aide de Sygate Personal Firewall)

Pour faire fonctionner le partage de connexion (ICS) avec le firewall, il faut paramétrer les autorisations d'applications de la façon décrite ci-dessous :

- Depuis le menu principal, cliquez sur **Tools | Applications**, ou sur l'onglet **Applications**.
- Autorisez les applications suivantes (**Allow**) dans la liste des applications :
 - Kernel
 - LSA Shell
 - Generic Host Process
 - Application Layer Gateway Service (pour Windows XP)
 - NCIS User mode I/O Driver

En fonction de votre Système d'exploitation, autorisez les applications suivantes (**Allow**) :

- Pour Windows 98/ME:
 - ICSHAREP.VXD
 - ICSMGR.EXE
 - NDIS
 - NetBeui
 - IPX (si vous utilisez ce protocole)
 - Kernel
- **Pour Windows 2000 :**
 - LSASS.EXE
 - TCP/IP
 - NDIS
 - NetBeui
 - IPX (si vous utilisez ce protocole)
 - Kernel
- **Pour Windows XP :**
 - LSASS.EXE
 - ALG.EXE
 - NDIS
 - Kernel