



Paramétrage de Thunderbird : Le menu Options

Publié par Sebastien le 01/04/2006

Dans un précédent article, nous avons observé comment installer le client de messagerie **Thunderbird** et comment réaliser le premier paramétrage de compte (voir l'article [Tutorial : Thunderbird : Installation et premier paramétrage](#)).

Dans ce nouvel article, nous allons observer en détail le menu Options de **Thunderbird**. Cet article a donc pour but d'expliquer les différentes options et paramétrages proposés, ce qui permettra à chacun de paramétrer son client de messagerie selon ses besoins.

Sommaire :

Vous avez la possibilité de vous rendre directement à la description d'un menu en particulier en cliquant sur l'image correspondante :



Menu Options - Général :

Général Affichage Rédaction Confidentialité Pièces jointes Avancé

Paramètres par défaut

Faire de Thunderbird l'application par défaut pour :

Courrier Forums Flux RSS

Page de démarrage de Thunderbird

Afficher la page de démarrage au lancement de Thunderbird

Adresse : Réinitialiser

Quand un nouveau message arrive :

Afficher un avertissement

Jouer un son Avancé...

Connexion

Détermine comment Thunderbird accède à Internet. Paramètres de connexion...

OK Annuler

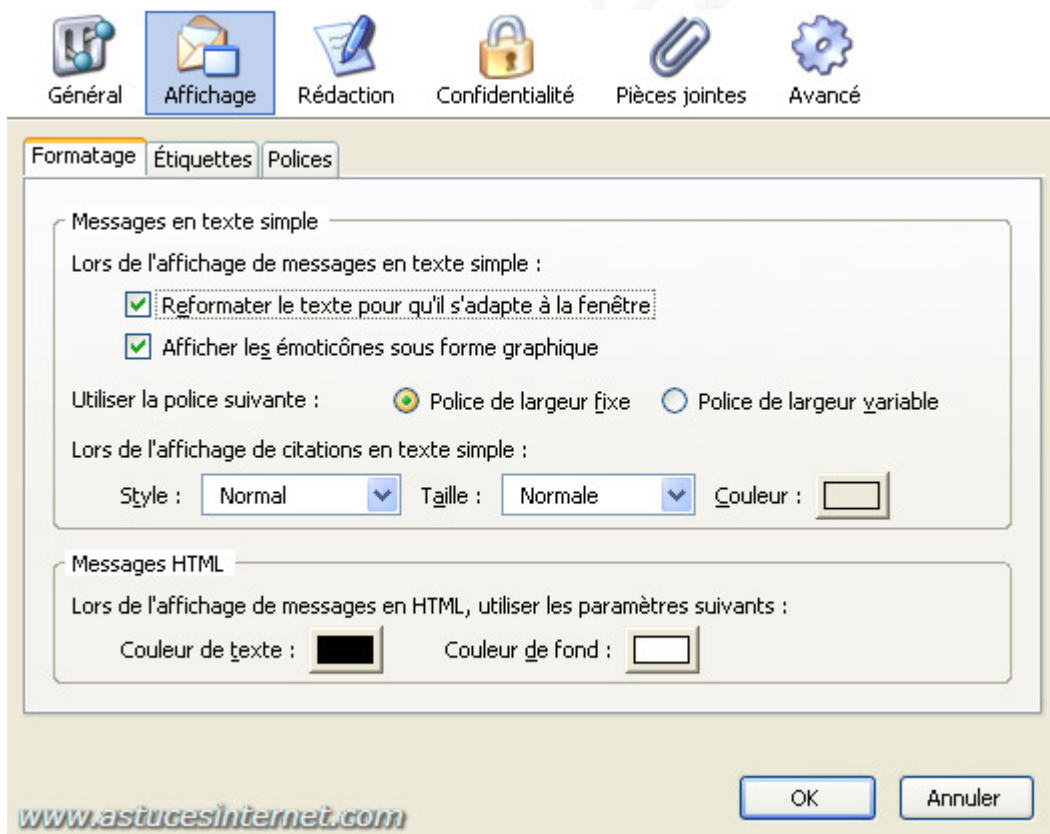
www.astucesinternet.com

Paramètres par défaut :

- **Faire de thunderbird l'application par défaut pour :** Vous pouvez choisir d'utiliser Thunderbird en tant qu'application par défaut. Par exemple, si Thunderbird est défini comme application de courrier par défaut, c'est lui qui s'ouvrira lorsque vous utiliserez la commande envoyer vers destinataire. Vous pouvez demander à Thunderbird de gérer votre courrier, vos messages sur les groupes de discussion (Newsgroup) et vos inscriptions à des flux RSS.
- **Page de démarrage de Thunderbird :** Cette option vous permet de choisir d'afficher ou non l'écran d'accueil de Thunderbird dans le volet de prévisualisation. Pour afficher cet écran d'accueil, cochez la case.
- **Quand un nouveau message arrive :** Permet de gérer les notifications lorsqu'un nouveau message est reçu.
 - Afficher un avertissement : Une fenêtre de notification s'affichera lors de la réception d'un nouveau message.
 - Jouer un son : Thunderbird jouera un son pour notifier la réception d'un nouveau message. Vous pouvez personnaliser ce son en cliquant sur *Avancé*.
- **Connexion :** Ce menu vous permet de définir des paramètres de connexion dans le cas où votre connexion passerait par un proxy. Si vous utilisez une connexion internet classique, vous n'avez pas besoin de modifier ce paramètre.

Menu Options - Affichage :

Onqlet Formatage :

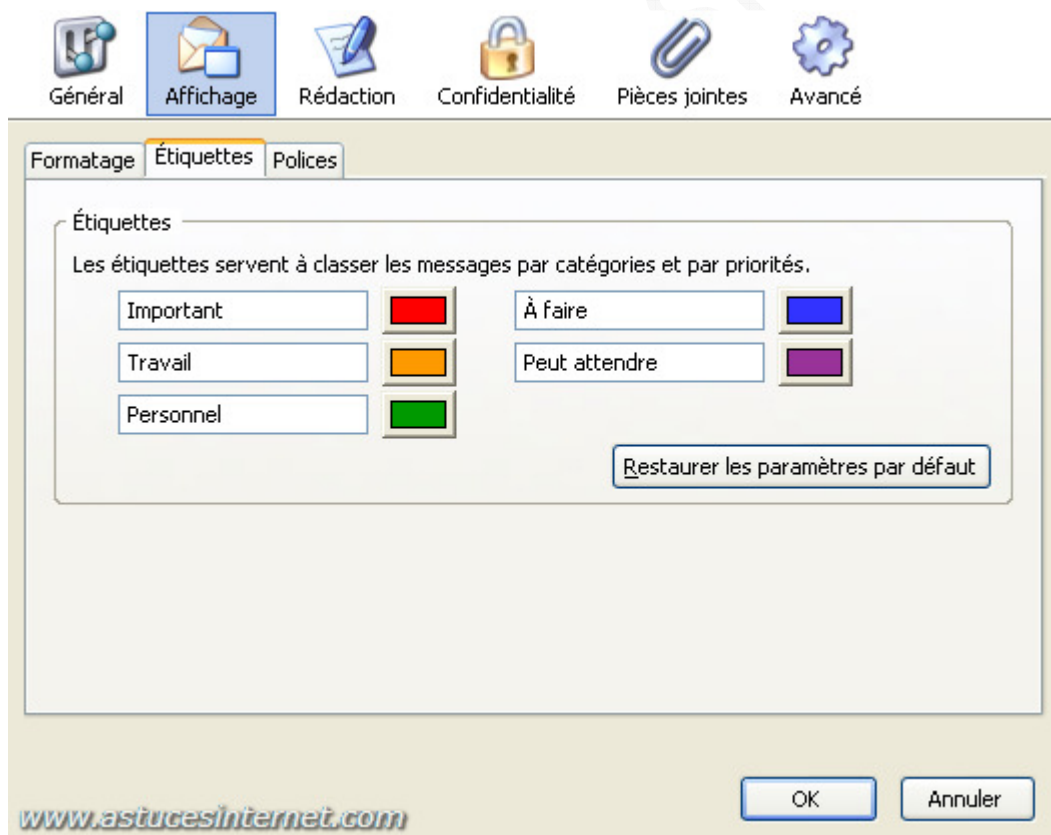


Messages en texte simple : Thunderbird propose plusieurs types d'affichage pour vos messages : Texte seul, HTML simple ou HTML original.

- **Lors de l'affichage de messages en texte simple :**
 - Reformater le texte pour qu'il s'adapte à la fenêtre : Lors de la réception d'un message en mode texte, Thunderbird remettra votre message en page pour faciliter la lecture (Exemple : Ajout de retour à la ligne).
 - Afficher les émoticons sous forme graphique : Thunderbird remplacera les smileys texte par l'image correspondante (Exemple : ;-) sera transformé en 😊).
- **Utiliser la police suivante :**
 - Police de largeur fixe : Les messages en mode texte s'afficheront par défaut avec la police Courier New.
 - Police de largeur variable : Les messages en mode texte s'afficheront par défaut avec la police Times New Roman.
- **Lors de l'affichage de citations en texte simple :** Permet de définir la façon dont Thunderbird affichera les citations de texte en mode texte (Style, taille et couleur de la citation).

Messages HTML : Permet de choisir les paramètres d'affichage de message HTML (couleur du texte et couleur de fond).

Onolet Etiquettes :

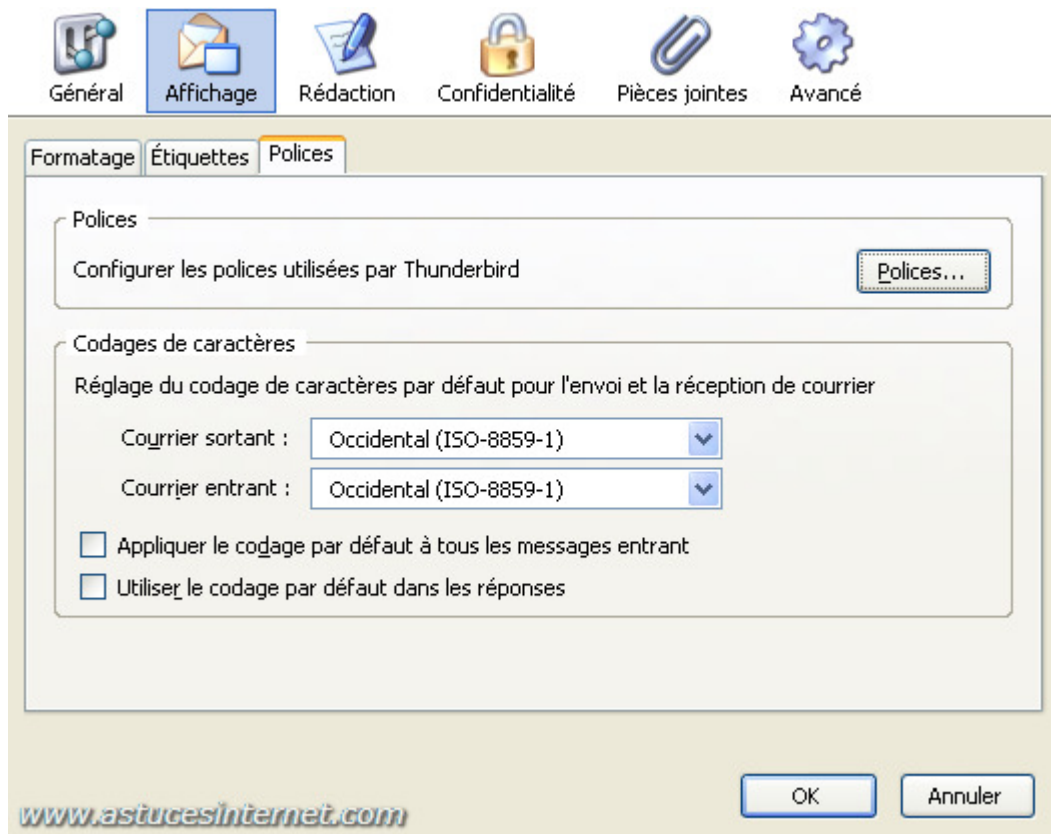


Les étiquettes permettent de classer les Emails en fonction de catégories définies préalablement. Par exemple, un Email possédant l'étiquette Important apparaîtra en rouge.

Aperçu :

| | | |
|--|---|--------------------|
|  News du site | •  | • 13/03/2006 20:38 |
|  pps | •  | • 11/03/2006 22:51 |
|  Test d'envoi de message | •  | • 11/03/2006 22:43 |

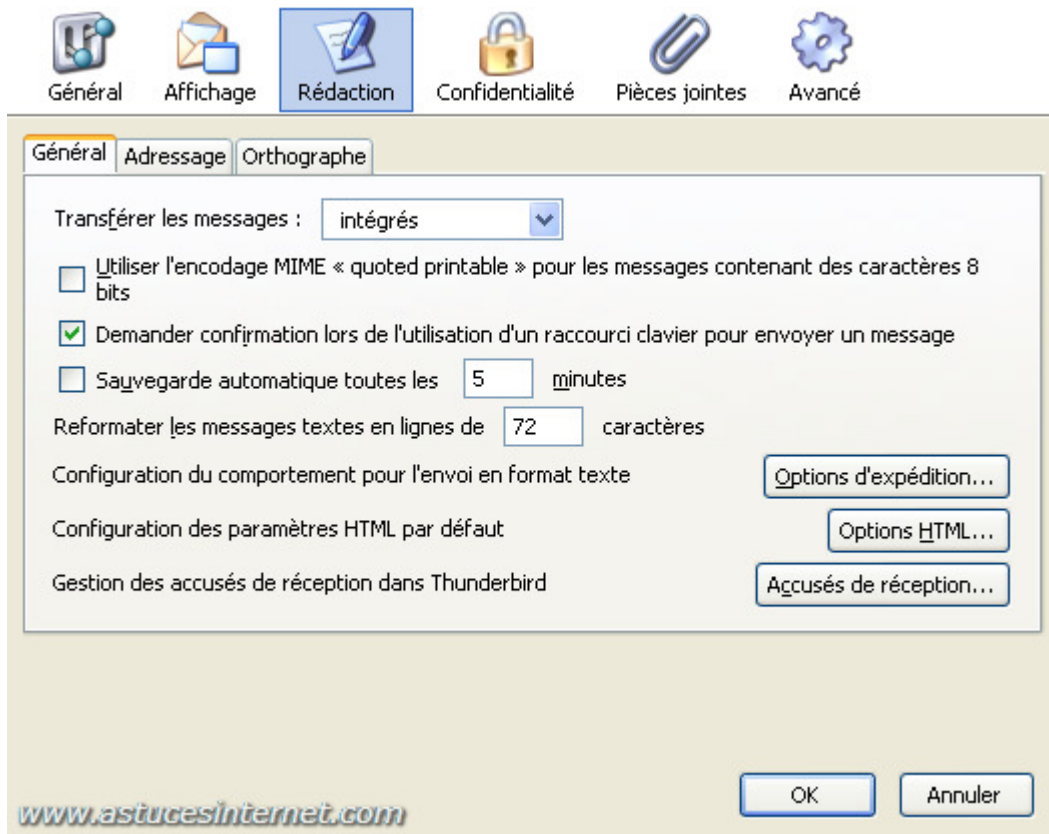
Onqlet Polices :



- **Polices** : Cliquez sur *Polices* pour modifier les polices de caractères utilisées par défaut par Thunderbird.
- **Codages de caractères** : Permet de définir le jeu de caractères qui sera utilisé par défaut lors de l'envoi et de la réception de courrier. Vous pouvez également forcer Thunderbird à utiliser ce même jeu de caractères pour tous les messages entrants et pour les réponses que vous allez envoyer.

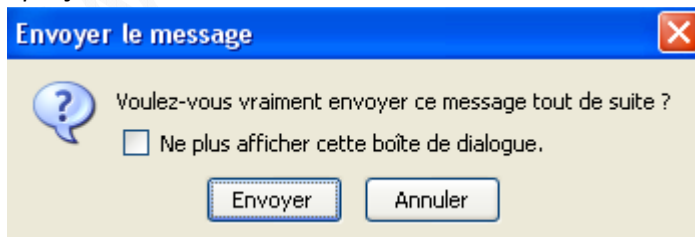
Menu Options - Rédaction :

Onqlet général :



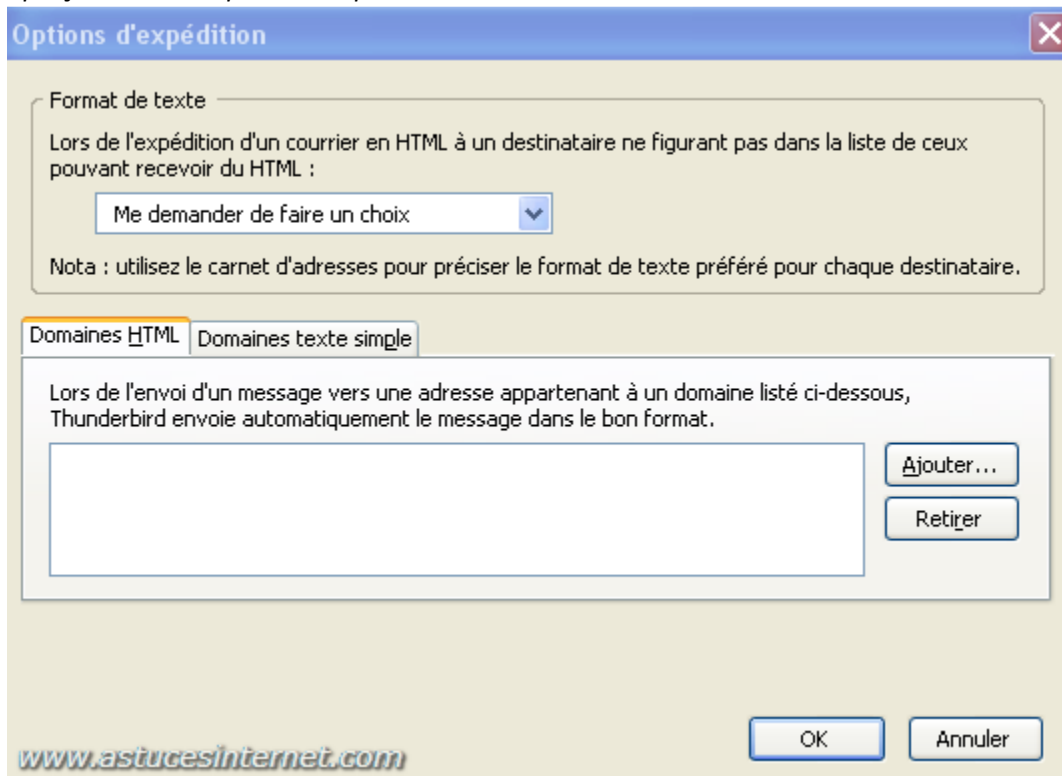
- **Transférer les messages :** Permet de définir le mode de transfert d'un message :
 - Intégrés : Le message à transférer sera inclus dans le corps du texte de votre message.
 - En pièce jointe : Le message à transférer sera inclus en pièce jointe dans votre message.
- **Utiliser l'encodage MIME "quoted printable" pour les messages contenant des caractères 8 bits :** Cette option est désactivée par défaut. (Plus d'informations sur l'encodage [MIME](#)).
- **Demander confirmation lors de l'utilisation d'un raccourci clavier pour envoyer un message :** Thunderbird peut envoyer directement votre message en pressant successivement sur les touches Ctrl + Entrée. Cochez cette case pour forcer Thunderbird à demander une confirmation lors de l'utilisation de ce type de raccourcis.

Aperçu :



- **Sauvegarde automatique** : Si vous cochez cette option, Thunderbird sauvegardera automatiquement dans le dossier *Brouillons* vos Emails en cours de rédaction. Vous pouvez définir le temps entre deux sauvegardes.
- **Reformater les messages texte en ligne** : Permet de définir le nombre maximal de caractères par ligne de texte, le but étant d'éviter d'avoir une barre de défilement horizontale lorsqu'une ligne de texte est trop longue.
- **Configuration du comportement pour l'envoi en format texte** : Permet de définir la façon dont Thunderbird va gérer les envois d'Email en fonction de leur format. Cliquez sur *Options d'expédition* pour modifier les paramètres.

Aperçu du menu *Options d'expédition* :



Choisissez dans la liste déroulante le comportement que doit avoir Thunderbird lorsque vous envoyez un message en HTML. Plusieurs possibilités s'offrent à vous :

- Me demander de faire un choix
- Convertir au format texte simple
- Envoyer au format HTML tout de même
- Envoyer aux formats texte et HTML

Il est possible de fixer le format à utiliser en fonction d'un nom de domaine.

- **Configuration des paramètres HTML par défaut** : Vous pouvez définir la police de caractère à utiliser, sa taille, sa couleur ainsi que la couleur de l'arrière plan. Cliquez sur *Options HTML* pour modifier ces paramètres.
- **Gestion des accusés de réception dans Thunderbird** : Permet de définir la façon dont Thunderbird va gérer les accusés de réception.

Aperçu de la fenêtre de paramétrage des accusés de réception :

Lors de l'envoi d'un message, toujours demander un accusé de réception

Lorsqu'un accusé de réception arrive :

Le laisser dans le dossier « Courrier entrant »

Le déplacer dans le dossier « Envoyés »

Lors de la réception d'une demande d'accusé de réception :

Ne jamais envoyer d'accusé de réception

Autoriser les accusés de réception pour certains messages

Si je ne suis ni le destinataire ni en copie du message :

Si l'expéditeur est hors de mon domaine :

Dans tous les autres cas :

Onolet Adressage :

Général Affichage **Rédaction** Confidentialité Pièces jointes Avancé

Général **Adressage** Orthographe

Auto-complétion d'adresses

Lors de la recherche d'adresses, chercher les correspondances dans :

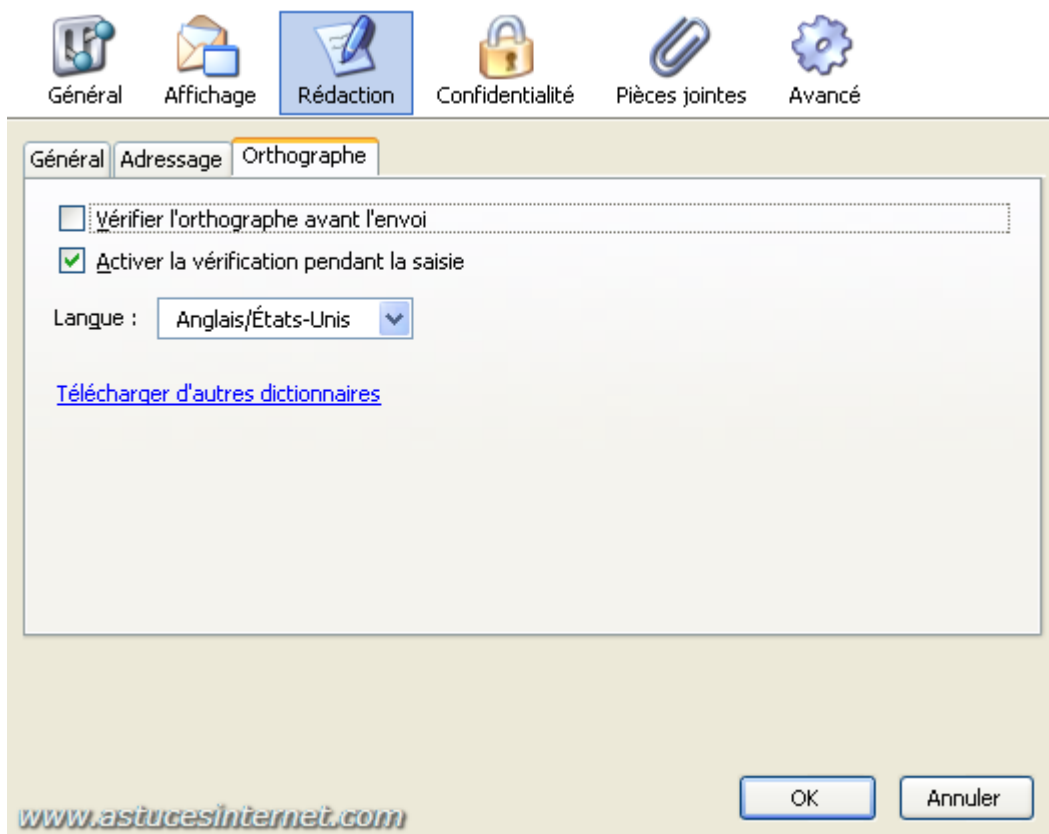
Carnet d'adresses locaux

Serveur d'annuaire :

Ajouter les adresses des messages sortants dans :

www.astucesinternet.com

- **Auto-complétion d'adresses** : Lorsque vous saisissez les premiers caractères de l'adresse Email d'un destinataire, Thunderbird a la possibilité de la compléter automatiquement sans que vous soyez obligé de la saisir intégralement. Thunderbird peut chercher des correspondances dans :
 - Les carnets d'adresses locaux.
 - Un serveur d'annuaire.
- **Ajouter les adresses des messages sortants dans** : Si vous activez cette option, Thunderbird inscrira automatiquement dans votre carnet d'adresses les coordonnées des personnes auxquelles vous envoyez un message.

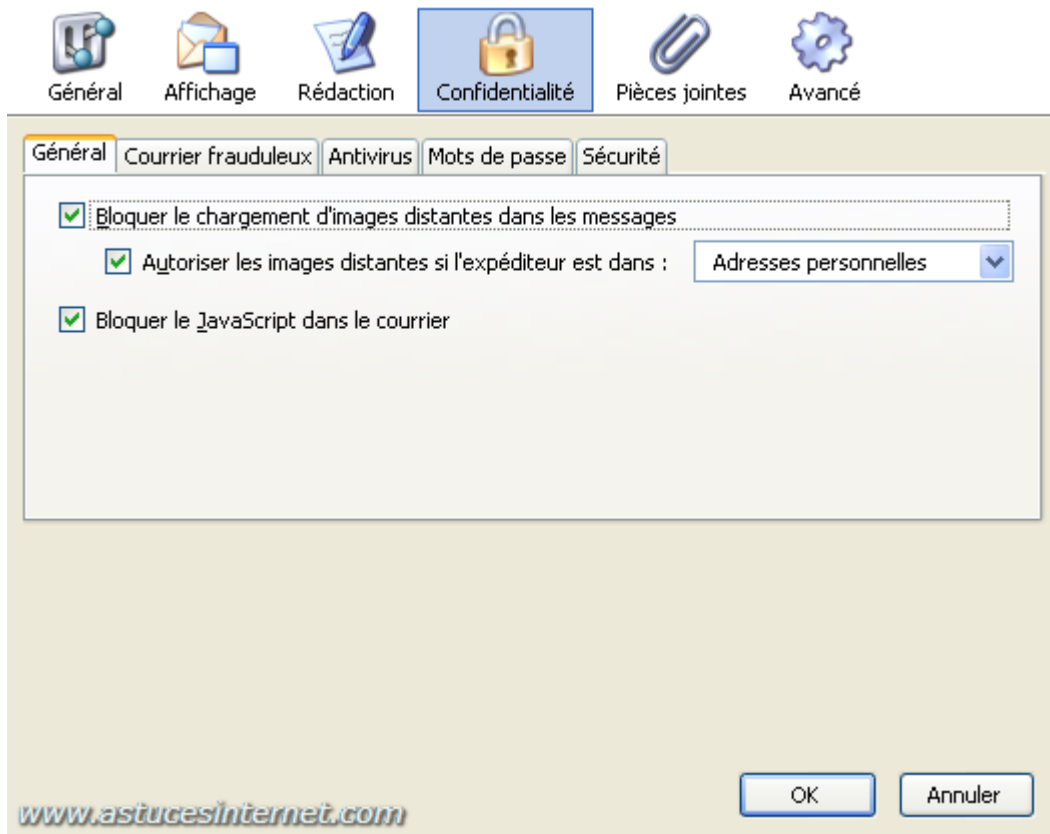
Onqlet Orthographe :

- **Vérifier l'orthographe avant l'envoi** : Thunderbird lancera une vérification d'orthographe avant d'envoyer un Email.
- **Activer la vérification pendant la saisie** : Thunderbird vérifiera en temps réel l'orthographe des mots que vous saisirez dans vos Emails. Vous pouvez définir le dictionnaire à utiliser par défaut pour la vérification de l'orthographe. Si le dictionnaire français n'est pas disponible dans la liste déroulante, vous pouvez l'ajouter en cliquant sur *Télécharger d'autres dictionnaires*.

Pour installer un nouveau dictionnaire : Rendez-vous sur la page de téléchargement des dictionnaires et téléchargez le fichier voulu sur votre disque dur (clic droit sur le lien, enregistrer la cible du lien sous). Le fichier français se nomme **spell-fr-FR.xpi**. Dans le menu *Outils* de Thunderbird, ouvrez le sous menu *Extension* et cliquez sur *Installer*. Sélectionnez le fichier que vous venez de télécharger (spell-fr-FR.xpi dans notre exemple) et lancez l'installation. Une fois l'installation terminée, vous devrez probablement redémarrer Thunderbird pour que l'installation soit prise en compte.

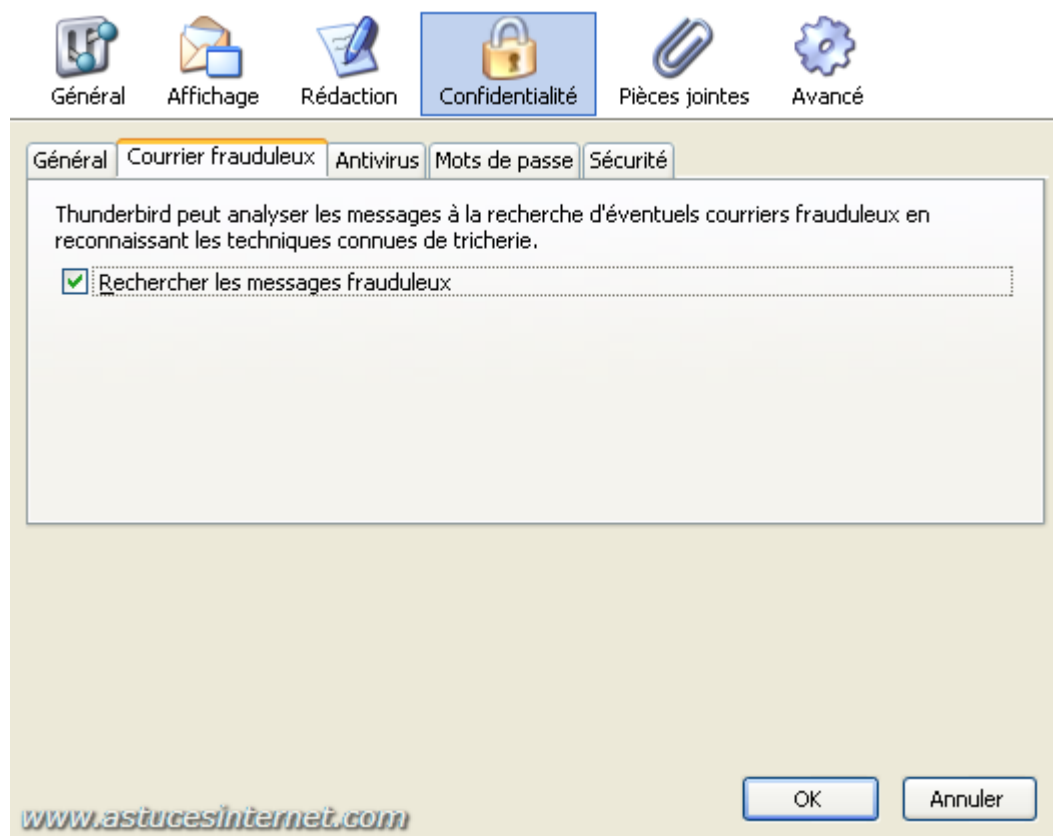
Menu Options - Confidentialité :

Onqlet Général :



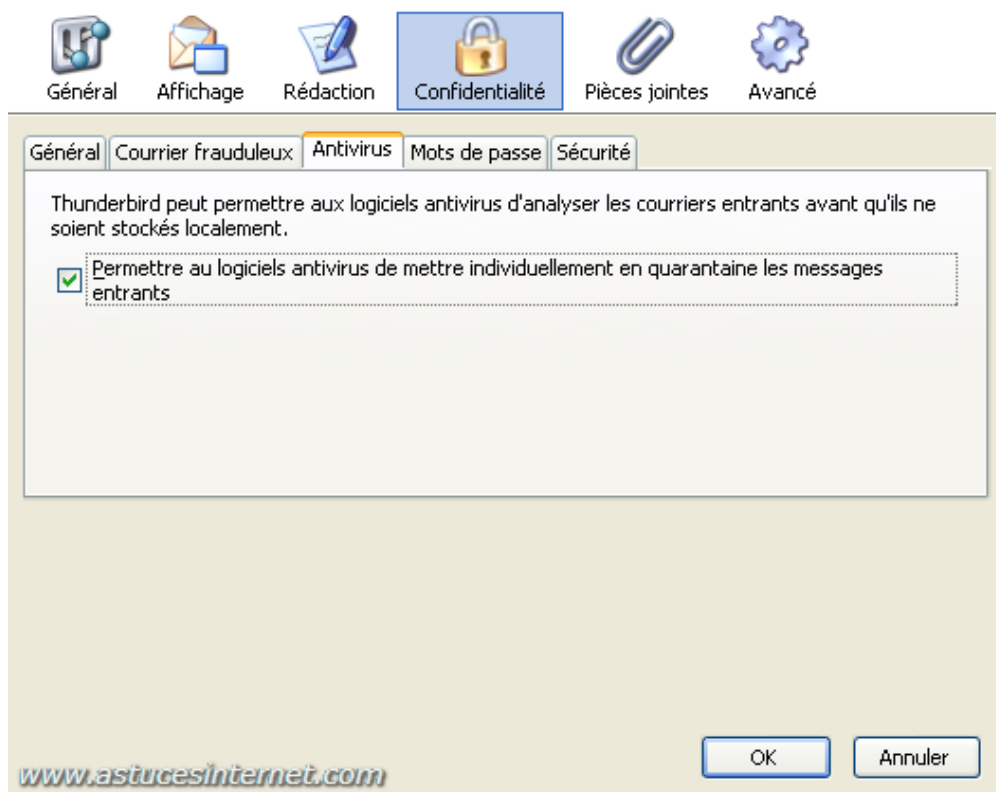
- **Bloquer le chargement d'images distantes dans les messages :** Si vous cochez cette option, Thunderbird bloquera par défaut l'affichage des images qui sont hébergées sur des serveurs distants (c'est à dire des images qui ne sont pas directement incluses dans le message). Cette fonction permet de bloquer l'affichage de certains spams. Elle permet également de bloquer la transmission de données statistiques relatives à la lecture d'un Email (l'image est téléchargée donc le mail est considéré comme lu). Il est fortement recommandé d'activer cette option. Vous pourrez de toute façon débloquer au cas par cas les Emails légitimes.
 - **Autoriser les images distantes si l'expéditeur est dans :** Cette option vous permet d'afficher sans restriction les images distantes incluses dans les messages provenant de personnes de confiance (personnes présentes dans votre carnet d'adresses).
- **Bloquer le JavaScript dans le courrier :** Cette option permet de bloquer l'exécution de script inclus dans les Emails. L'activation de cette option est fortement recommandée car elle protège contre de nombreuses attaques de virus et autres malwares.

Onolet Courrier frauduleux :



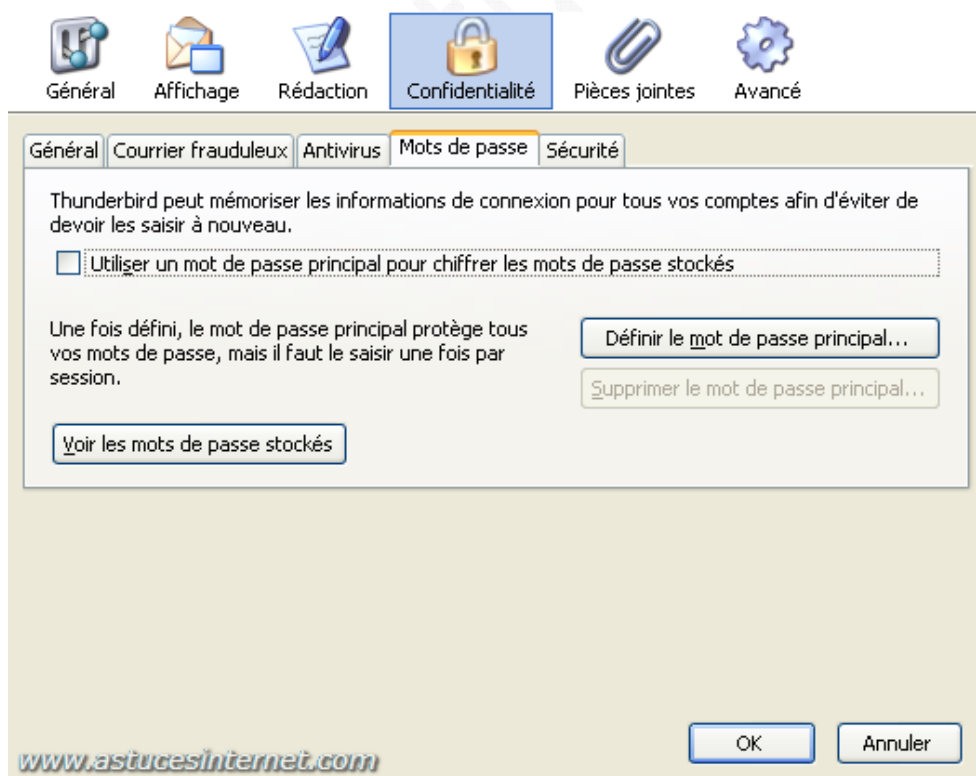
Rechercher les messages frauduleux : Si cette option est activée, Thunderbird vous préviendra lorsqu'il considère qu'un message présente une menace (Par exemple : Une tentative de Phishing). Vous pourrez débloquer manuellement les messages légitimes qui auraient éventuellement été marqués comme frauduleux.

Onqlet Antivirus :



Permettre au logiciel antivirus de mettre individuellement en quarantaine les messages entrants : Avec cette option, les Emails seront téléchargés dans des fichiers séparés (temporairement) avant d'être ajouté à votre boîte de réception. Cette option a été ajoutée pour éviter la mise en quarantaine de toute la boîte de réception lors de la détection d'un virus.

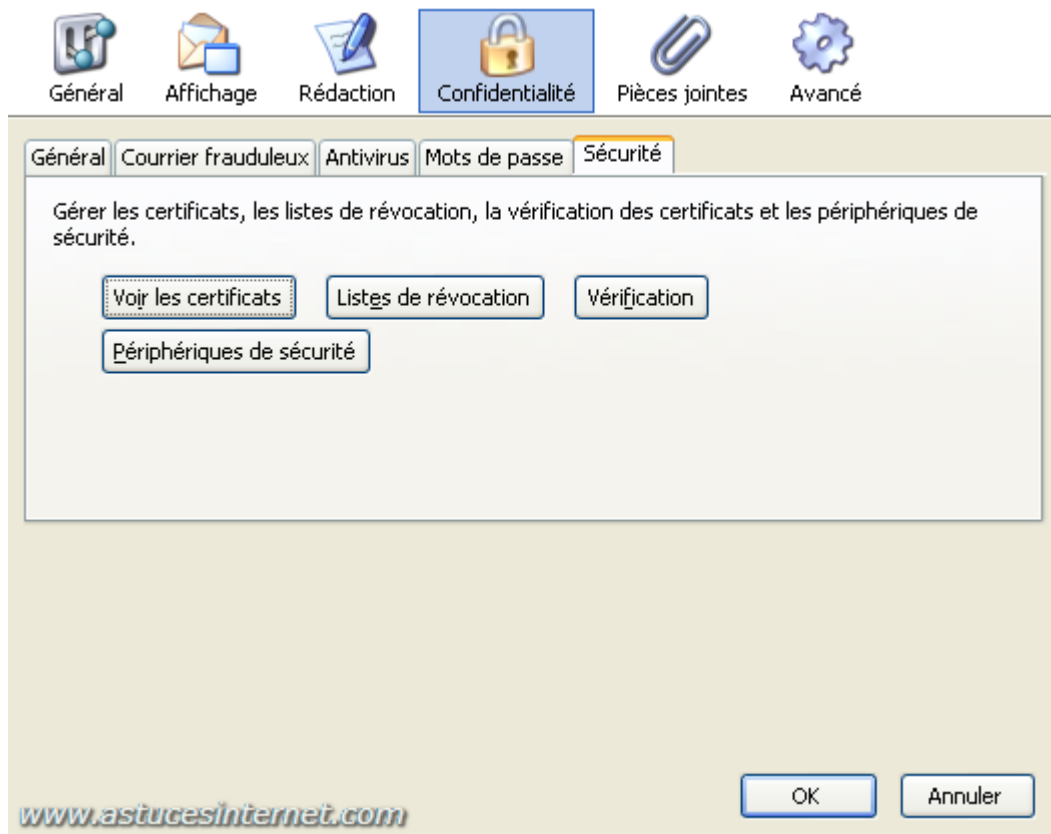
Onqlet Mots de passe :



Thunderbird peut mémoriser vos mots de passe pour que vous n'ayez pas à les saisir à chaque vérification. Il est possible de visualiser les mots de passe stockés dans Thunderbird en cliquant sur le bouton *Voir les mots de passe stockés*.

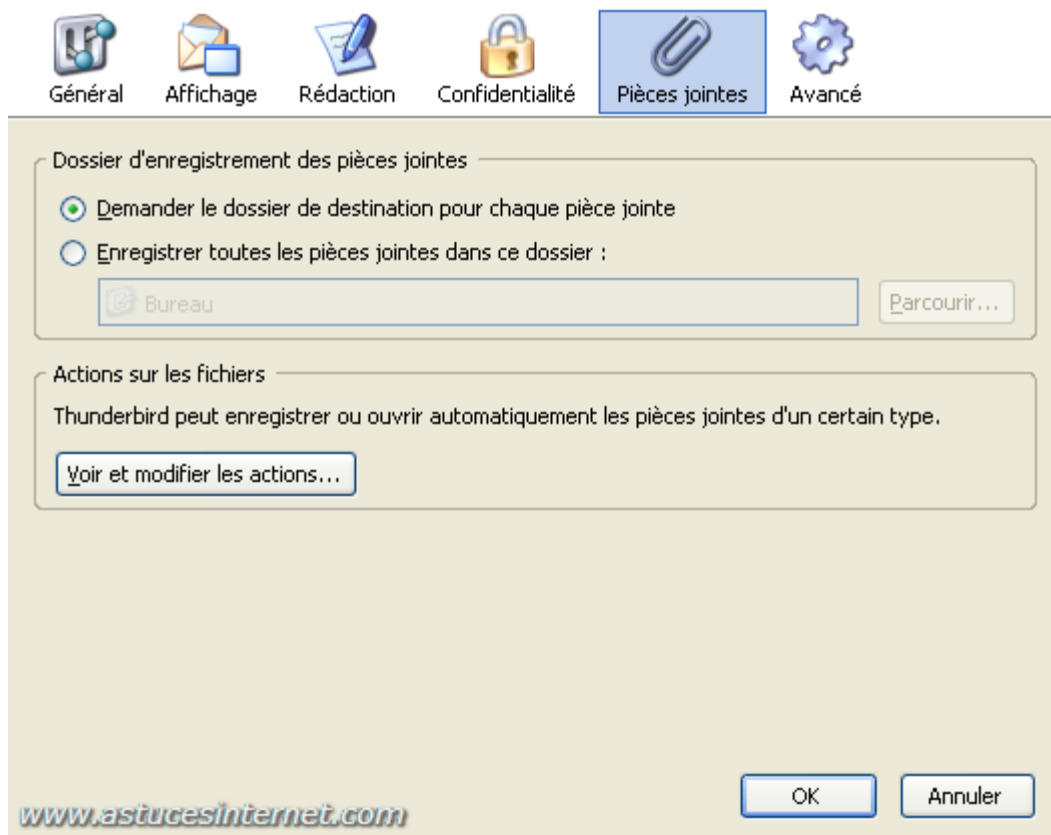
Si plusieurs utilisateurs ont accès à votre ordinateur, il peut être judicieux de bloquer l'accès à votre messagerie avec un mot de passe. Si vous désirez bloquer l'accès à votre messagerie, cochez *Utiliser un mot de passe principal pour chiffrer les mots de passe stockés* puis cliquez sur *Définir le mot de passe principal*.

Onqlet Sécurité :



Ce menu vous permet de gérer les certificats dans le cas où vous utiliseriez ce type de sécurité.

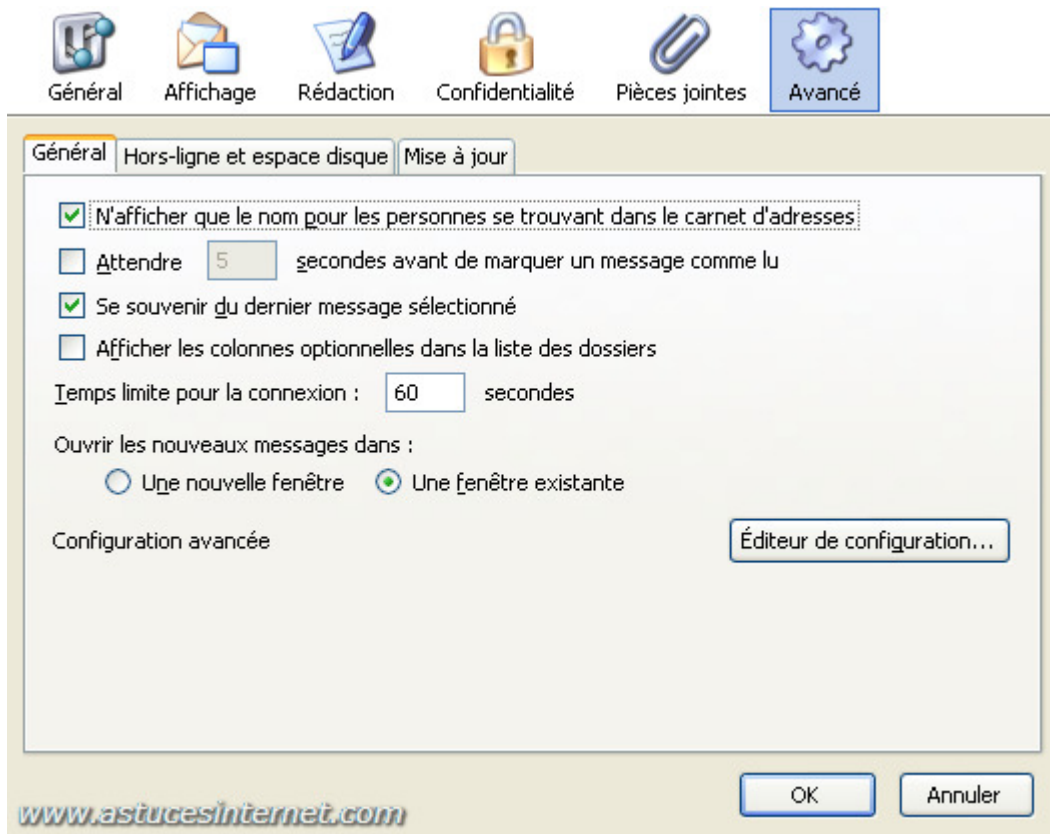
Menu Options - Pièces jointes :



- **Dossier d'enregistrement des pièces jointes :** Ce menu permet de choisir l'emplacement où Thunderbird enregistrera les pièces jointes. Deux possibilités :
 - Demander le dossier de destination pour chaque pièce jointe.
 - Enregistrer toutes les pièces jointes dans ce dossier (cliquez sur Parcourir pour sélectionner le dossier dans lequel les pièces jointes seront enregistrées automatiquement).
- **Actions sur les fichiers :** Vous pouvez définir les actions que Thunderbird doit avoir vis à vis de certaines pièces jointes. Cliquez sur *Voir et modifier les actions* pour modifier les actions en fonctions des extensions de fichier.

Menu Options - Avancé :

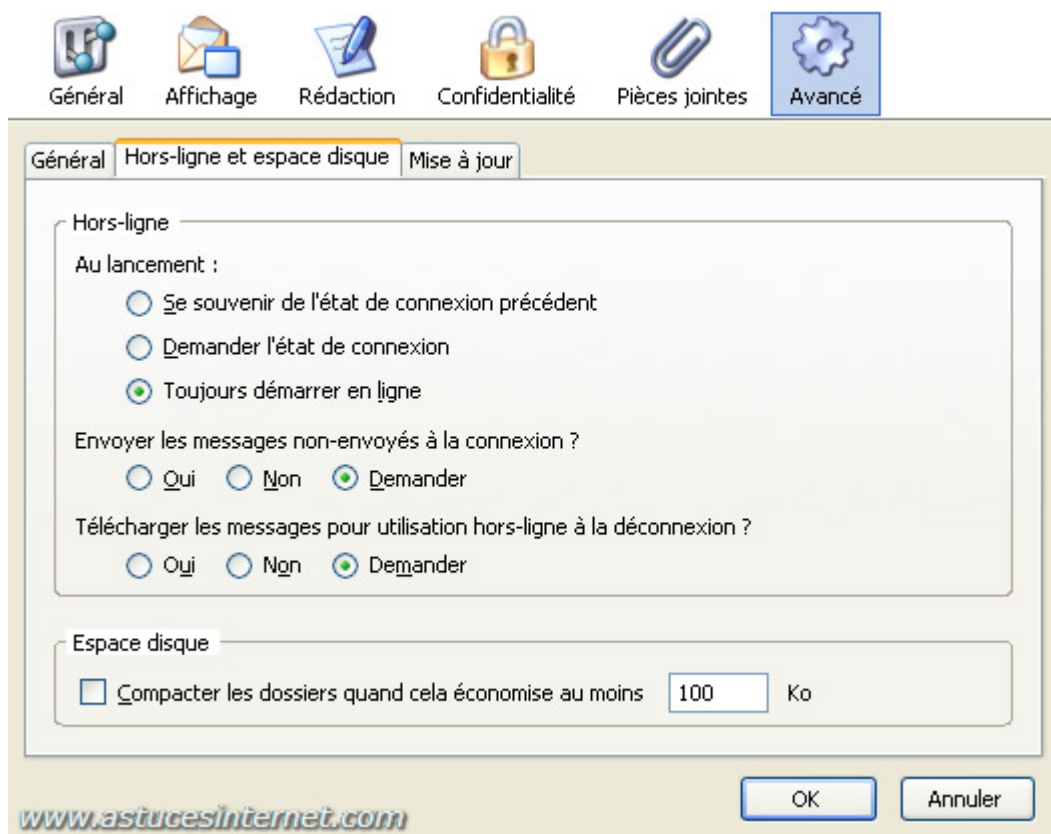
Onqlet Général :



Ce menu permet de configurer certaines options avancées de Thunderbird. Les possibilités sont :

- **N'afficher que le nom pour les personnes se trouvant dans le carnet d'adresses.**
- **Attendre 5 secondes avant de marquer un message comme lu** (le temps d'attente est personnalisable).
- **Se souvenir du dernier message sélectionné** : Lorsque vous vous déplacez dans la liste des dossiers, Thunderbird replacera automatiquement le curseur sur le dernier message ouvert.
- **Afficher les colonnes optionnelles dans la liste des dossiers** : Permet d'ajouter dans la liste des dossiers des colonnes telles que la taille, le nombre total de messages ou le nombre de messages non lus.
- **Temps limite pour la connexion** : Correspond au nombre de secondes que Thunderbird va attendre avant de renvoyer une erreur de connexion.
- **Ouvrir les nouveaux messages dans** : Vous avez la possibilité d'ouvrir les nouveaux messages dans une nouvelle fenêtre ou dans la fenêtre existante.
- **Configuration avancée** : Cliquez sur Editeur de configuration pour ouvrir la page about:config qui permet de paramétrer manuellement toutes les options de Thunderbird (Cette option est à réserver aux utilisateurs avancés).

Onolet Hors-ligne et espace disque :



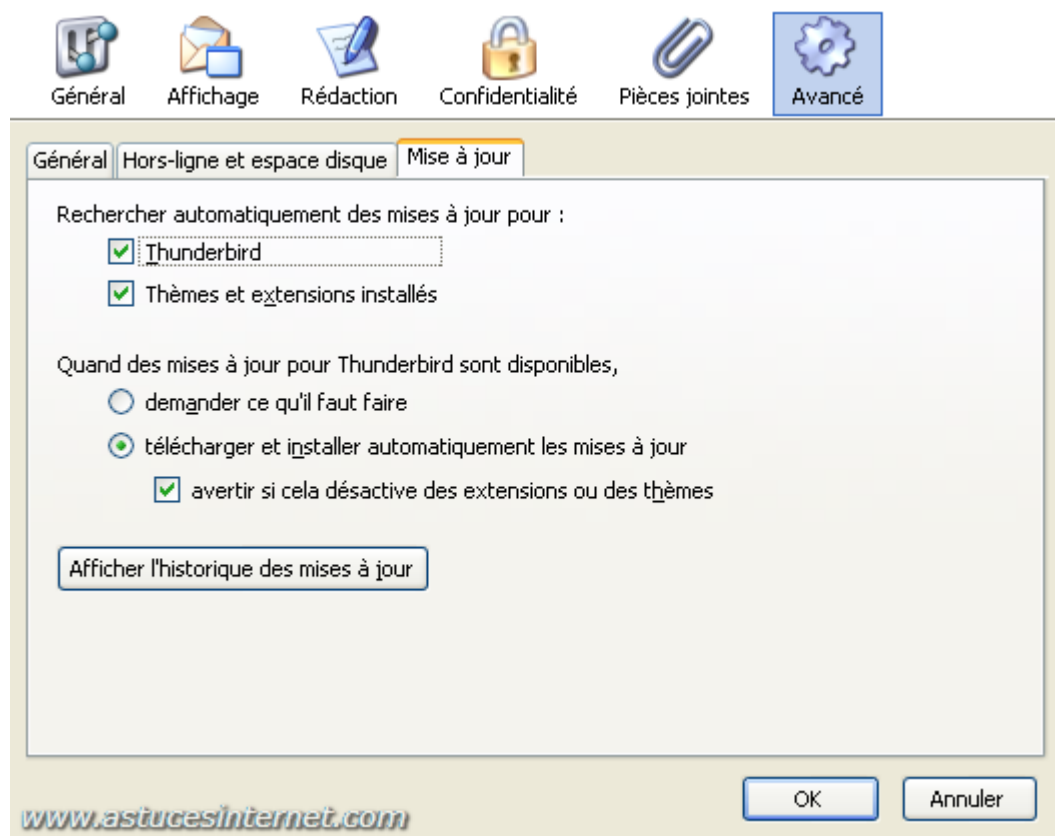
Hors-ligne :

- **Au lancement :** Permet de paramétrer la façon dont Thunderbird va se connecter à internet au démarrage.
- **Envoyer les messages non-envoyés à la connexion :** Permet de définir la façon dont Thunderbird va réagir lorsque vous vous connectez et qu'il y a des messages en attente dans la Boite d'envoi.
- **Télécharger les messages pour utilisation hors-ligne à la déconnexion :** Si vous mettez Thunderbird en mode hors-ligne, il fera une dernière vérification du courrier avant de se déconnecter.

Espace disque :

- **Compacter les dossiers quand cela économise au moins :** Permet de compresser les dossiers pour économiser de l'espace disque. Vous pouvez définir un seuil en dessous duquel Thunderbird ne compressera pas les dossiers.

Onlet Mise à jour :



- **Rechercher automatiquement des mises à jour pour :** Si vous activez cette option, Thunderbird vérifiera automatiquement si des mises à jour sont disponibles. L'activation de cette option est fortement recommandée.
- Vous pouvez également définir la façon dont Thunderbird réagira lorsqu'une mise à jour sera disponible (notification ou téléchargement automatique).