



Sauvegardez vos données avec Cobian Backup 8

Publié par Sebastien le 26/08/2006

La **sauvegarde de données** est un passage obligé pour toute personne utilisant de façon régulière son ordinateur. En effet, chacun d'entre nous possède **des données personnelles** toutes plus importantes les unes que les autres. Le problème actuel est que ces données prennent de plus en plus de place, ce qui rend la sauvegarde assez contraignante. La démocratisation des appareils numériques (appareils photos, baladeurs MP3, caméra vidéo), l'augmentation des débits internet, l'augmentation constante de la taille des disques dur ou encore l'utilisation régulière de la messagerie ont largement contribué à cette augmentation du volume de données.

Par manque de temps ou de moyens techniques, **certain font l'impasse sur ces sauvegardes**. C'est une erreur car ces sauvegardes permettent de ne pas perdre de données importantes lors de pannes matérielles, d'effacements involontaires de fichiers, de pertes ou d'altérations de fichiers suite à la présence d'un virus informatique sur un PC.

Des solutions existent pour effectuer simplement des sauvegardes des fichiers que vous jugerez importants. Dans cet article, vous pourrez découvrir le logiciel **Cobian Backup 8** qui est un **utilitaire de sauvegarde** gratuit, disponible en version française et très simple à utiliser.

Sommaire :

- Introduction
- Installation du logiciel
- Présentation de l'interface
- Paramétrage du logiciel
- Création d'une règle de sauvegarde
- Description des actions effectuées par le logiciel lors d'une sauvegarde
- Suggestions de dossiers à sauvegarder

Introduction :

Dans cet article, nous allons mettre en place un système de sauvegarde des données que nous qualifierons d'importantes. Bien sûr, le critère d'importance dépend de l'utilisateur. C'est pourquoi il conviendra à chaque utilisateur **d'ajouter ses propres règles de sauvegarde** dans le logiciel. Vous trouverez en fin d'article une liste de dossiers qu'il peut être judicieux de sauvegarder.

Installation du logiciel :

Cobian Backup 8 est disponible en téléchargement sur son site officiel :

<http://www.educ.umu.se/~cobian/cobianbackup.htm>

L'utilisation de Cobian Backup est gratuite. Pour plus d'information, rendez-vous sur le site de l'auteur :

<http://www.educ.umu.se/~cobian/index.htm>

La version utilisée lors de la rédaction de cet article est la version **8.0.0.151**. Cette version ne fonctionne que sur Windows NT, 2000, **XP**, 2003 et Vista. Si vous désirez utiliser Cobian Backup avec Windows 95, 98 ou Me, il faudra utiliser la version 7.6.0.353.

Téléchargez le fichier exécutable sur le site officiel. Une fois téléchargé, exécutez-le.

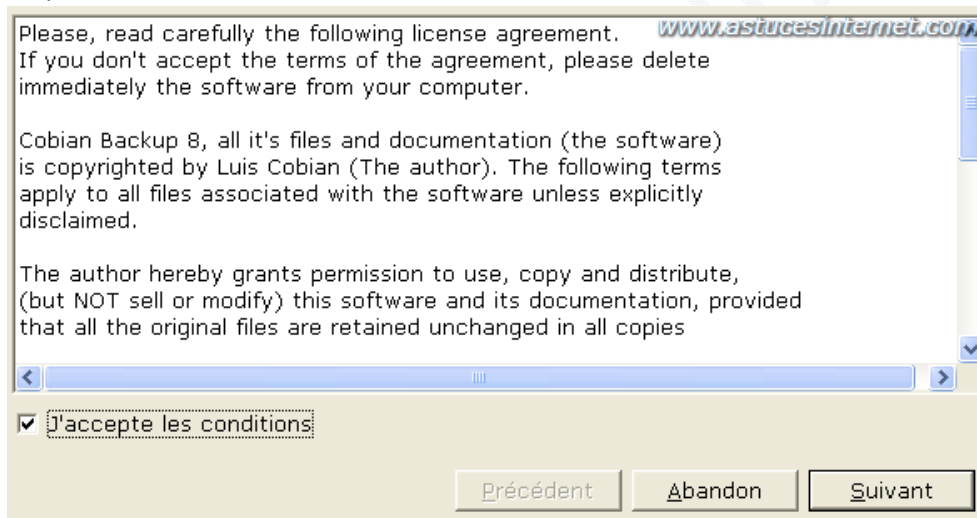
Voici la description de l'installation étape par étape :

Etape 1 :



Sélectionnez la langue dans laquelle vous désirez utiliser Cobian Backup. Sélectionnez *FRENCH* dans le menu déroulant puis cliquez sur *OK*.

Etape 2 :



Cochez *J'accepte les conditions* et cliquez sur *Suivant* pour poursuivre l'installation.

Etape 3 :

Installation dans le répertoire suivant www.astucesinternet.com

C:\Program Files\Cobian Backup 8

Créer une ligne dans le menu de démarrage

Sélectionnez le dossier dans lequel vous désirez installer le logiciel. Par défaut, le répertoire d'installation est *C:\Program Files\Cobian Backup 8*

Cochez *Créer une ligne dans le menu de démarrage* pour créer un raccourci vers le logiciel dans le menu démarrer de Windows.

Etape 4 :

Type d'installation www.astucesinternet.com

Vous pourrez modifier plus tard le type d'installation depuis le menu Options

Comme une application (auto-démarrage pour tous les utilisateurs)
 Comme une application (auto-démarrage pour l'utilisateur en cours)
 Comme une application (pas d'auto-démarrage)
 Comme un service

Options de login

Utiliser le compte système local Installer sous le compte
 Nom d'utilisateur (DOMAINE\nom) Mot de passe

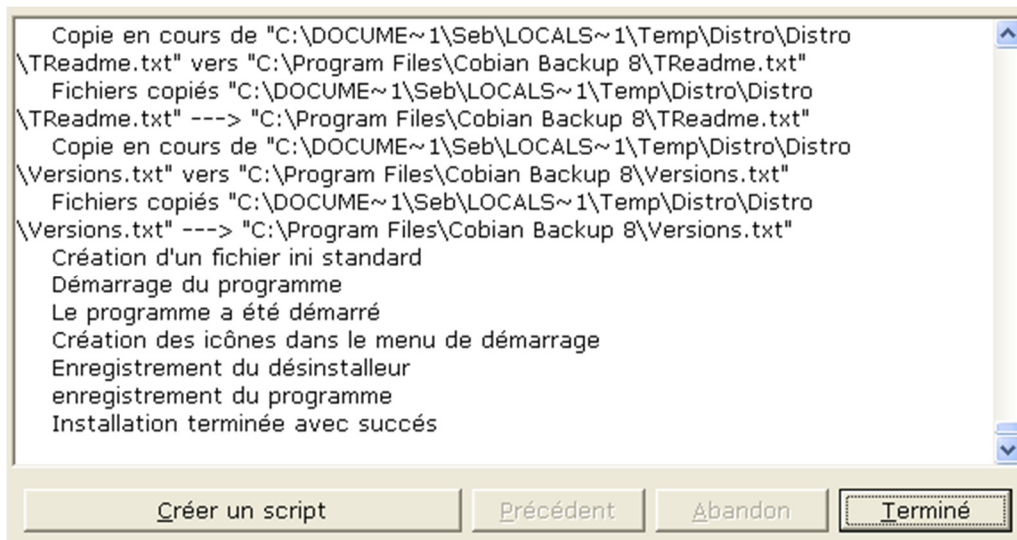
Lancement automatique de l'interface

Choisissez le type d'installation que vous désirez effectuer. Vous avez la possibilité de faire démarrer le logiciel automatiquement pour l'utilisateur en cours, pour tous les utilisateurs de la machine, d'installer le logiciel en tant qu'application normale (sans auto-démarrage) ou d'installer le logiciel en tant que service.

Nous allons installer le logiciel *comme une application*. Cela permettra de lancer le logiciel manuellement pour effectuer les sauvegardes. Si vous désirez automatiser les sauvegardes, il est possible d'installer le logiciel comme un service.

Si vous désirez modifier ces options ultérieurement, vous pouvez le faire directement depuis le menu d'options de Cobian Backup 8.

Etape 5 :



Cliquez sur *Terminé* pour finir l'installation du logiciel.

Interface du logiciel :

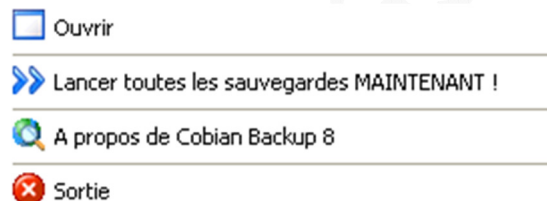
Une fois démarré, le logiciel est accessible depuis une icône placée dans la zone de notification. Double cliquez dessus pour afficher la fenêtre principale de Cobian Backup. La version 8 de Cobian Backup s'appelle "Black Moon". Son icône a l'apparence d'une lune noire.

Aperçu :



En faisant un clic droit sur l'icône de Cobian Backup, vous pouvez choisir d'ouvrir le logiciel, de lancer le traitement de toutes les sauvegardes ou de fermer le logiciel.

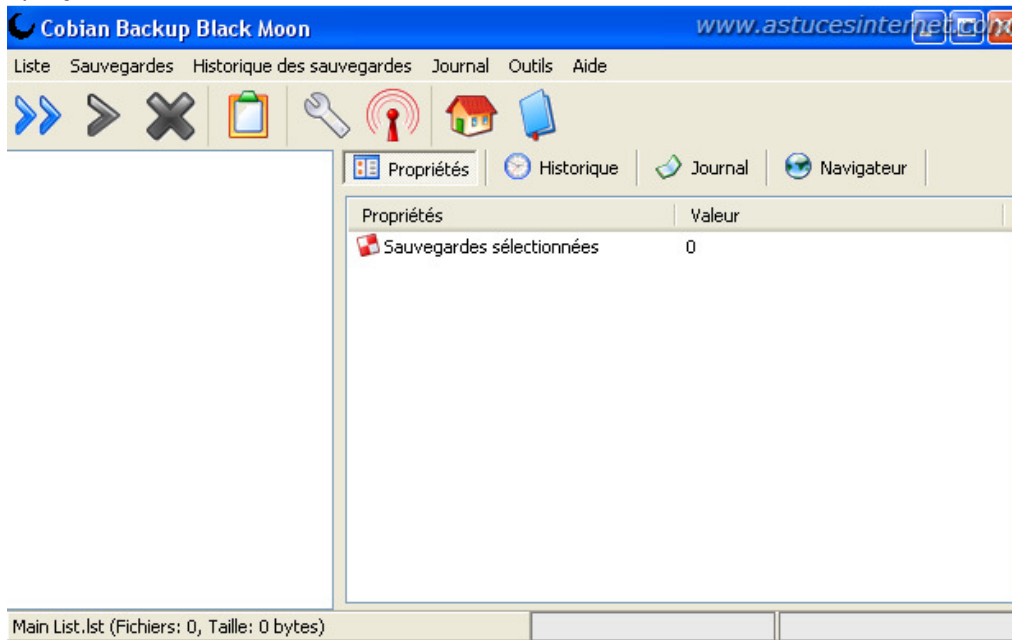
Aperçu :



L'interface du logiciel se décompose en plusieurs zones :

- Une barre de menu permettant d'accéder à l'ensemble des fonctions du logiciel
- Une barre d'outils proposant des raccourcis vers les fonctions les plus utiles du logiciel
- Une liste affichant les règles de sauvegardes qui ont été créée sur votre ordinateur. Vous pouvez modifier l'apparence de cette liste en faisant un clic droit sur cette dernière et en modifiant l'option Style de liste.
- Une fenêtre principale dans laquelle s'affichent les informations relatives aux sauvegardes.

Aperçu :



Paramétrage du logiciel :

Pour ouvrir le menu d'options de Cobian Backup, cliquez sur la clé dans la barre d'outils. Vous pouvez également accéder aux options depuis la barre de menu en cliquant sur *Outils* puis sur *Options*.

Le paramétrage des options n'est pas indispensable. Il permet simplement de configurer le logiciel pour qu'il corresponde le mieux possible aux attentes d'un utilisateur. Voici la liste des sous-menus proposés dans le menu *Options* (avec une brève description).

Sous-menus disponibles dans le menu Options :

- **Général** : Permet de configurer certaines fonctions générales telles que le mode de démarrage, le langage et encore l'emplacement des répertoires temporaires.
- **Journal** : Permet de définir ce qui sera enregistré dans le journal des événements du logiciel.
- **SMTP** : Permet d'envoyer le journal par Email si l'option Poster le journal est activée (Cf. menu journal ci-dessus). Les paramètres Emails sont à définir dans ce menu. Il est inutile de remplir les informations demandées si vous ne comptez pas envoyer les journaux par Email.
- **FTP** : Permet de limiter la vitesse de transfert vers le FTP. Il est inutile de remplir les informations de ce menu si vous ne comptez pas transférer vos sauvegardes par FTP.
- **Sécurité** : Permet de verrouiller l'accès à l'interface de Cobian Backup par mot de passe.
- **Affichage** : Permet de modifier les paramètres d'affichage du logiciel pour que ce dernier corresponde au mieux aux besoins de l'utilisateur.
- **Fonctionnalités** : Permet de modifier certains paramètres de fonctionnement du logiciel (liens vers les sauvegardes, notification sonore, messages de confirmation).
- **Moteur** : Permet de modifier certaines options du logiciel au niveau moteur (mode de sauvegarde, priorité du processus, attributs des fichiers).
- **Avancé** : Permet de configurer quelques options spécifiques telles que les délais de connexion TCP/IP ou encore les formats de date et d'heure.
- **Compression** : Permet de définir les options de compression (niveau de compression, fichiers ignorés, vérifications, type de compression).

Aperçu :

-  Général
-  Journal
-  SMTP
-  FTP
-  Sécurité
-  Affichage
-  Fonctionnalités
-  Moteur
-  Avancé
-  Compression

Pour simplifier le paramétrage du logiciel, **voici les options que vous pouvez éventuellement utiliser** : Pour les sélectionner, il suffit d'ouvrir le menu correspondant et de cocher l'option désirée. La liste ci-dessous présente les options qui peuvent être activées, cela sous-entend que les options non citées ne sont pas modifiées après l'installation du logiciel.

Menu général :

Si installé comme application : Pas d'auto-démarrage

Langage : French

Raccourci : Windows + C

Journal :

Journal des événements

Afficher le journal en temps réel

Affichage :

Prévenir si plusieurs instances

Utiliser style XP

Confirmer en sortant

Montrer toutes les icônes

Afficher le pourcentage sur la barre de progression

Afficher seulement le journal de la sauvegarde en cours

Auto-affichage du journal

Faire apparaître les lignes

Fonctionnalités :

Convertir automatiquement en chemin UNC

Affiche un signal de sauvegarde

Confirmer le lancement manuel de la sauvegarde

Confirmer l'abandon d'une sauvegarde

Moteur :

- Estimer exactement la progression
- Visualiser les actions dans la fenêtre ouverte
- Forcer la première sauvegarde à être en mode manuel
- Utiliser plusieurs méthodes de copie
- Copier les attributs de fichier
- Garder la première sauvegarde complète
- Créer toujours les répertoires

Compression :

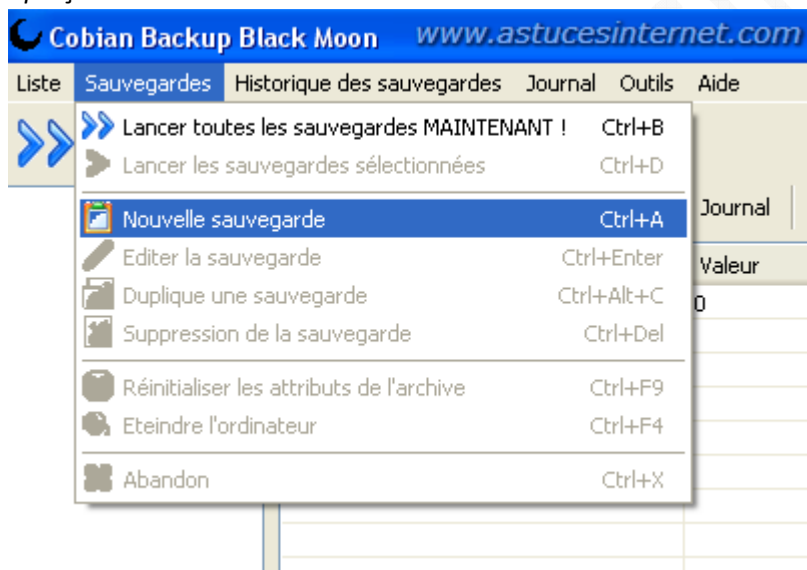
- Vérifier l'archive
- Noms de fichier OEM
- Compression des exécutable
- Compression fichiers multimédia

Les menus non cités dans la liste ci-dessus n'ont pas été modifié lors du paramétrage. Vous pouvez donc les laisser tels quels si vous ne les utilisez pas.

Création d'une règle de sauvegarde :

Pour illustrer l'article, nous allons créer une sauvegarde d'un dossier comportant des images. Dans la barre de menu, cliquez sur *Sauvegardes* puis sur *Nouvelle sauvegarde*.

Aperçu :



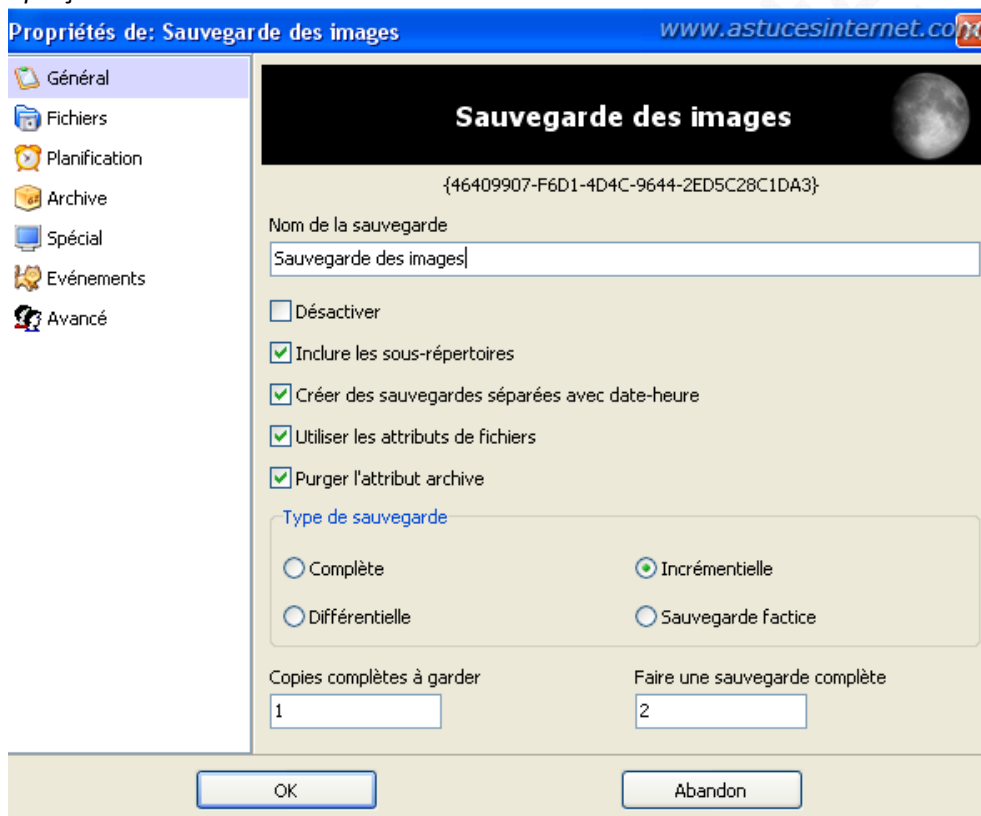
Onglet Général :

Donnez un nom explicite à votre sauvegarde. (Exemple : Sauvegarde des images)

Cochez les options suivantes :

- Inclure les sous-répertoires
- Créer des sauvegardes séparées avec date-heure
- Utiliser les attributs de fichiers
- Purger l'attribut archive
- Type de sauvegarde *incrémentielle* : A chaque sauvegarde, seuls les nouveaux fichiers et les fichiers modifiés depuis la dernière sauvegarde seront sauvegardés.
- Copies complètes à garder : 1 (le logiciel conservera une copie complète de votre dossier image. Toutes les autres copies du dossier seront effacées au fur et à mesure des mises à jour pour ne pas encombrer le disque sur lequel vous enregistrerez vos sauvegardes. Une seconde copie (la copie originale) sera également conservé car nous avons coché l'option *Garder la première sauvegarde complète* dans le menu moteur (voir ci-dessus)
- Faire une sauvegarde complète : 2 (Le logiciel fera une sauvegarde complète de votre dossier après que deux sauvegardes incrémentielles aient été réalisées.

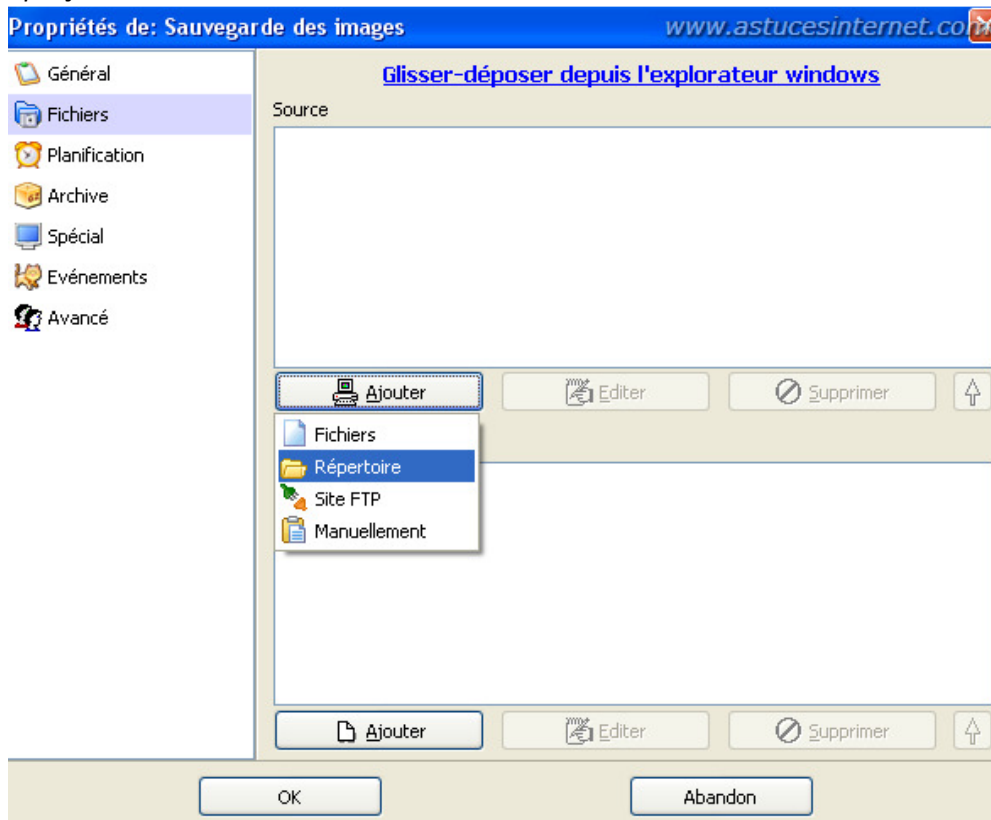
Aperçu :



Choisir les répertoires à sauvegarder :

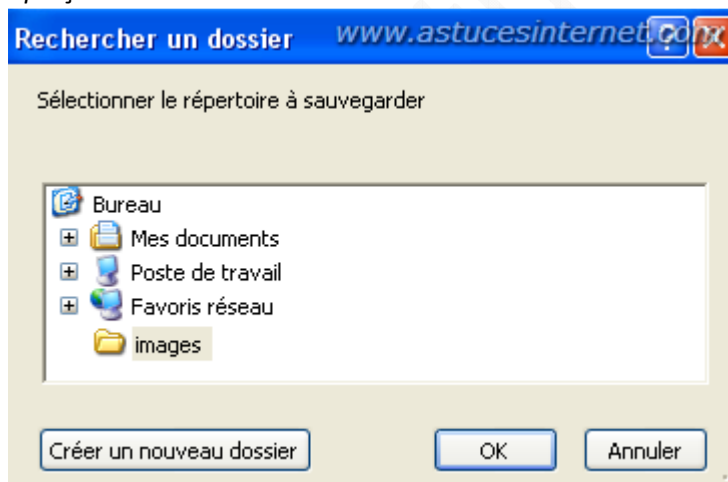
Dans la zone *Source*, cliquez sur *Ajouter* et cliquez sur *Répertoire*.

Aperçu :



Sélectionnez un dossier et cliquez sur *OK* pour l'ajouter dans la liste.

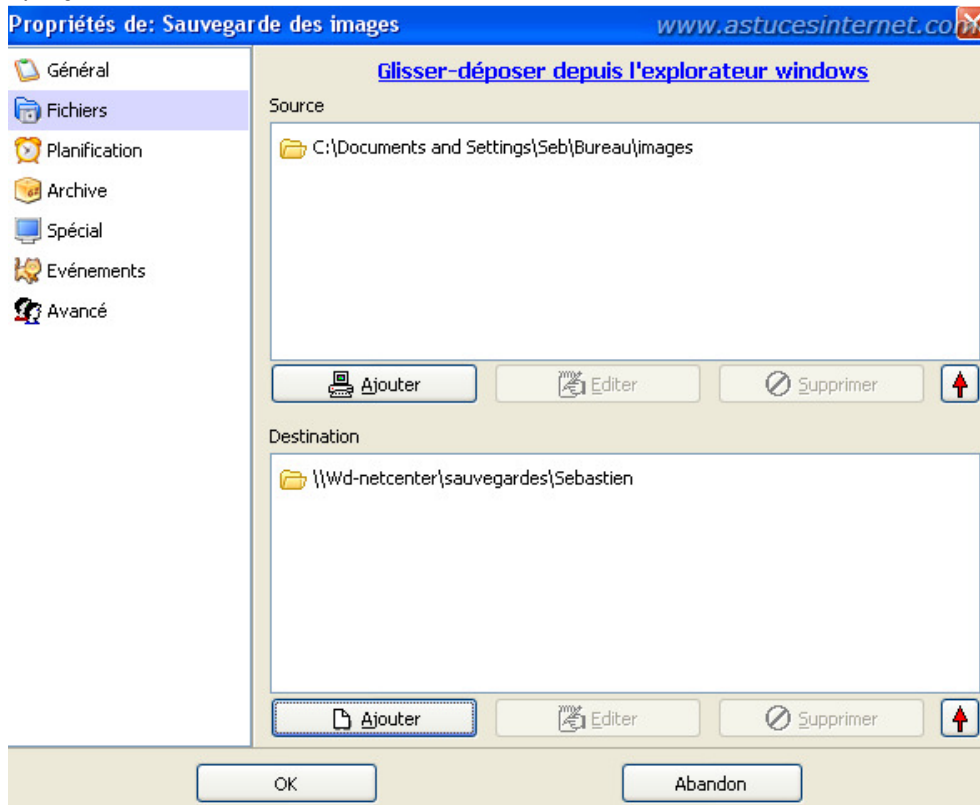
Aperçu :



Sélection du dossier dans lequel sera stockée la sauvegarde :

Dans la zone *Destination*, cliquez sur *Ajouter* et sélectionnez le répertoire de destination (cf. ci-dessus)

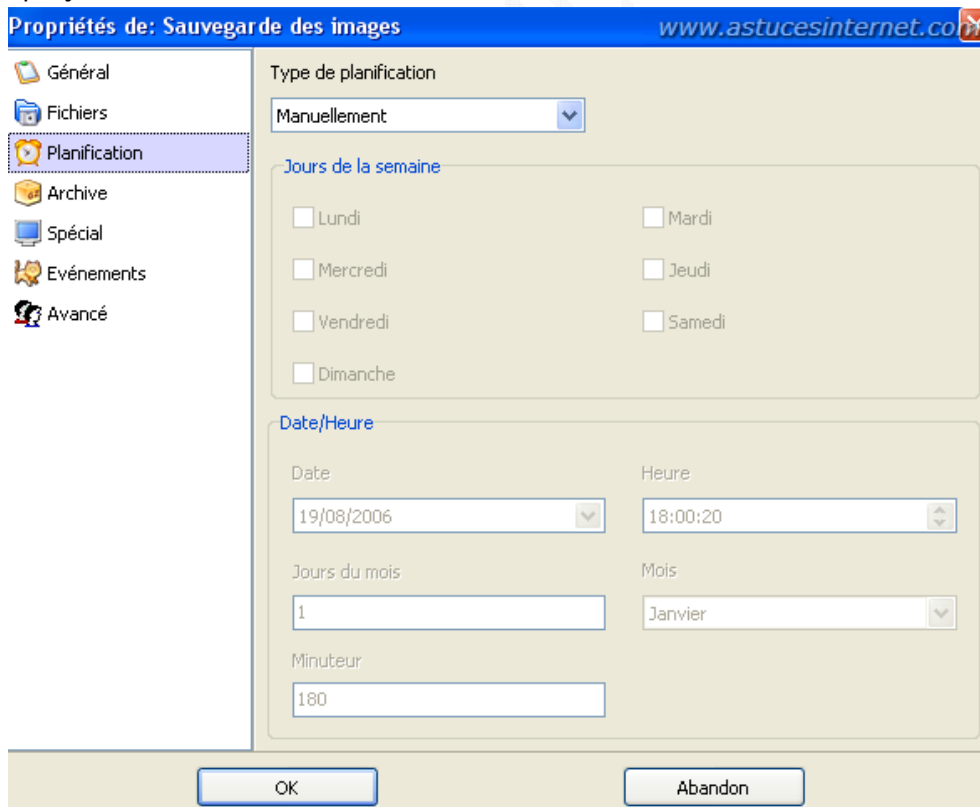
Aperçu :



Planification de la sauvegarde :

Dans notre exemple, nous avons choisi de créer une sauvegarde qui sera lancé *manuellement*. Si vous désirez créer une sauvegarde qui sera lancée automatiquement, c'est dans ce menu que vous pourrez paramétrer les options de planification.

Aperçu :

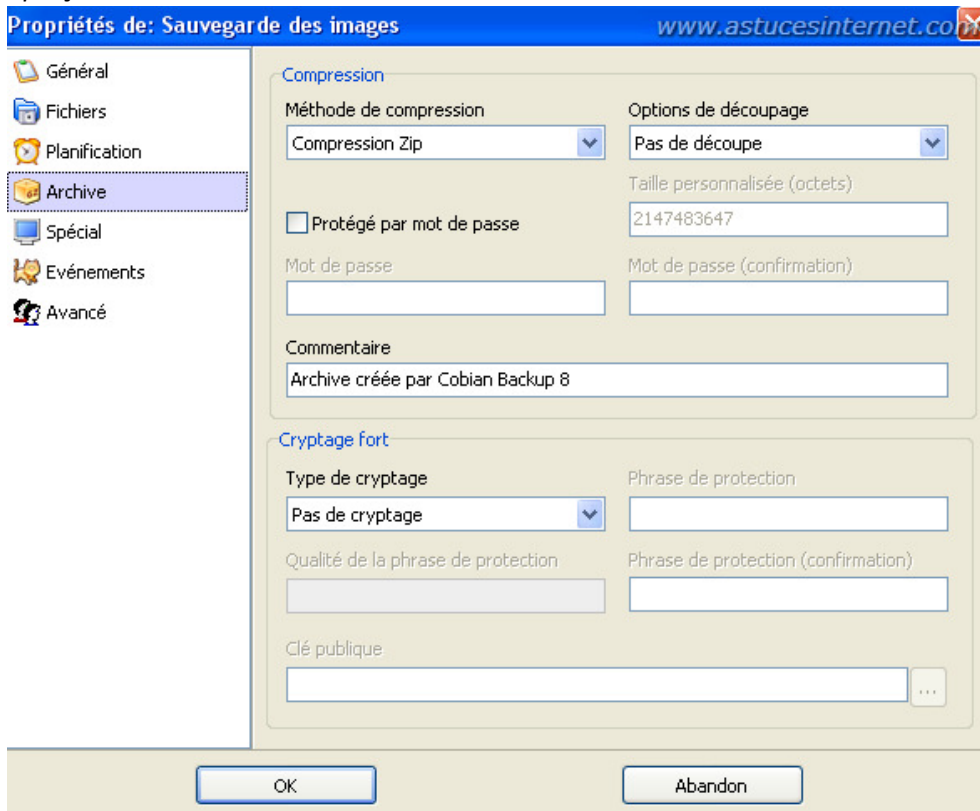


Paramétrage des options de compression :

Dans notre exemple, nous allons créer une archive ZIP non cryptée. Sélectionnez *Compression Zip* dans la liste de Méthode de compression. Si vous ne désirez pas compresser votre sauvegarde, laissez l'option sur *Pas de compression*.

Type de cryptage : *Pas de cryptage*.

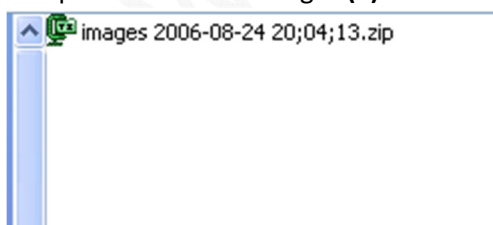
Aperçu :



Description des actions effectuées par le logiciel lors d'une sauvegarde :

Pour bien comprendre le fonctionnement du logiciel, voici un descriptif détaillé, étape par étape, de la façon dont réagit le logiciel lors de la création et de l'utilisation de la règle de sauvegarde proposée ci-dessus. Les photos d'écran accompagnant chaque étape ont pour but de vous présenter la façon dont Cobian Backup va gérer vos fichiers de sauvegardes.

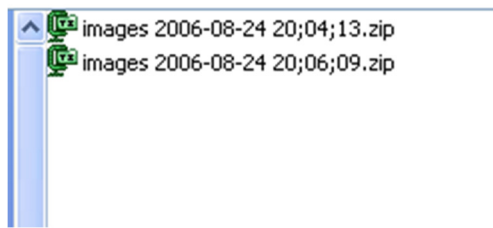
Lancement de la sauvegarde : Cobian Backup va créer un fichier archive daté qui contiendra une sauvegarde complète du dossier images **(1)**



Modification ou ajout d'un fichier dans le répertoire images

Nouveau lancement de la sauvegarde

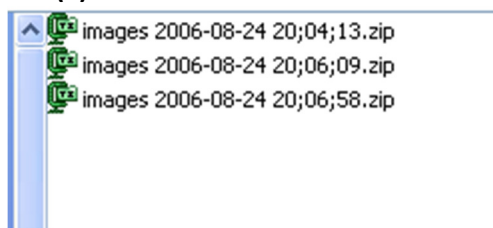
Cobian backup va créer un nouveau fichier archive contenant les fichiers ajoutés ou modifiés depuis la dernière sauvegarde **(2)**



Modification ou ajout d'un fichier dans le répertoire images

Nouveau lancement de la sauvegarde

Cobian backup va créer un nouveau fichier archive contenant les fichiers ajoutés ou modifiés depuis la sauvegarde n°2 **(3)**

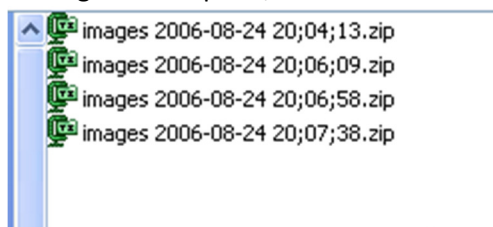


Modification ou ajout d'un fichier dans le répertoire images

Nouveau lancement de la sauvegarde

Cobian backup va créer une nouvelle archive datée contenant l'intégralité du dossier image. En effet, deux sauvegardes incrémentielles ont été réalisées (Cf 2 et 3) donc une sauvegarde complète est recréée **(4)**

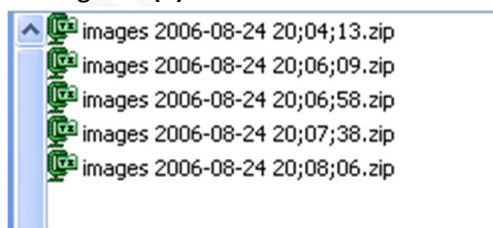
Comme nous avons spécifié dans le paramétrage du logiciel qu'il fallait systématiquement conserver la première sauvegarde complète, les fichiers créés lors des étapes 1, 2 et 3 seront conservés et ne seront pas effacés.



Modification ou ajout d'un fichier dans le répertoire images

Nouveau lancement de la sauvegarde

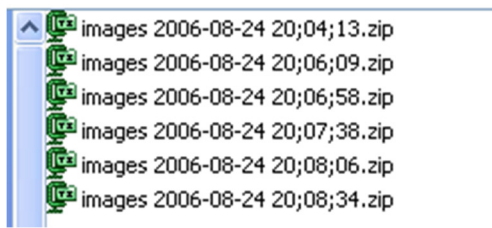
Cobian backup va créer un nouveau fichier archive contenant les fichiers ajoutés ou modifiés depuis la dernière sauvegarde **(5)**



Modification ou ajout d'un fichier dans le répertoire images

Nouveau lancement de la sauvegarde

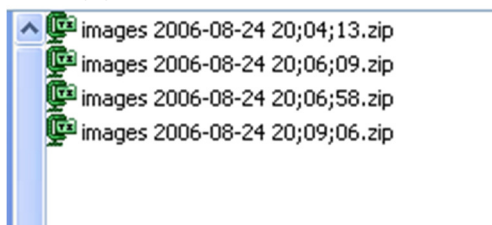
Cobian backup va créer un nouveau fichier archive contenant les fichiers ajoutés ou modifiés depuis la sauvegarde n°5 (6)



Modification ou ajout d'un fichier dans le répertoire images

Nouveau lancement de la sauvegarde

Cobian Backup va supprimer les sauvegardes créées lors des étapes 4, 5 et recréer une sauvegarde complète. En effet, nous avons spécifié lors du paramétrage de la sauvegarde que Cobian Backup ne devait garder une sauvegarde complète. Cette sauvegarde complète sera supprimée puis recréée après deux sauvegardes partielles, et ainsi de suite. (7)



Si vous ne disposez pas d'un espace disque important, vous pouvez décocher l'option obligeant le logiciel à conserver la première sauvegarde.

Suggestion de dossiers à sauvegarder :

Mes documents

Favoris Windows

Favoris Firefox

Vos vidéos, Photos et musiques

Votre dossier personnel de messagerie Outlook (fichiers PST)

Vos disques d'archives