



## Sauvegarder ses fichiers avec SyncBack

Publié par Sebastien le 26/06/2007

La **sauvegarde de données** est un aspect qu'il ne faut pas négliger en informatique. En effet, nous stockons de plus en plus de données sur nos disques durs et l'ordinateur tient aujourd'hui une place non négligeable dans notre vie de tous les jours. Il est donc indispensable de **réaliser des sauvegardes régulières** des données importantes pour éviter de les perdre lors de réinstallation ou de panne du matériel.

Dans cet article, nous allons vous présenter **SyncBack**, un utilitaire permettant de réaliser et d'automatiser la **sauvegarde de vos données**. **SyncBack** est proposé en plusieurs versions par son éditeur. La version décrite dans cet article est la version gratuite. Elle est très simple d'utilisation. En effet, **SyncBack** a la particularité de proposer un paramétrage sous forme de question. Cela permet de créer des règles de sauvegardes avancées sans rencontrer de difficultés particulières.

**SyncBack** est disponible gratuitement et en version française. Vous trouverez ci-dessous des explications en images concernant la procédure d'installation du logiciel et des exemples d'utilisations pratiques.

### Téléchargement et installation du logiciel :

#### Téléchargement :

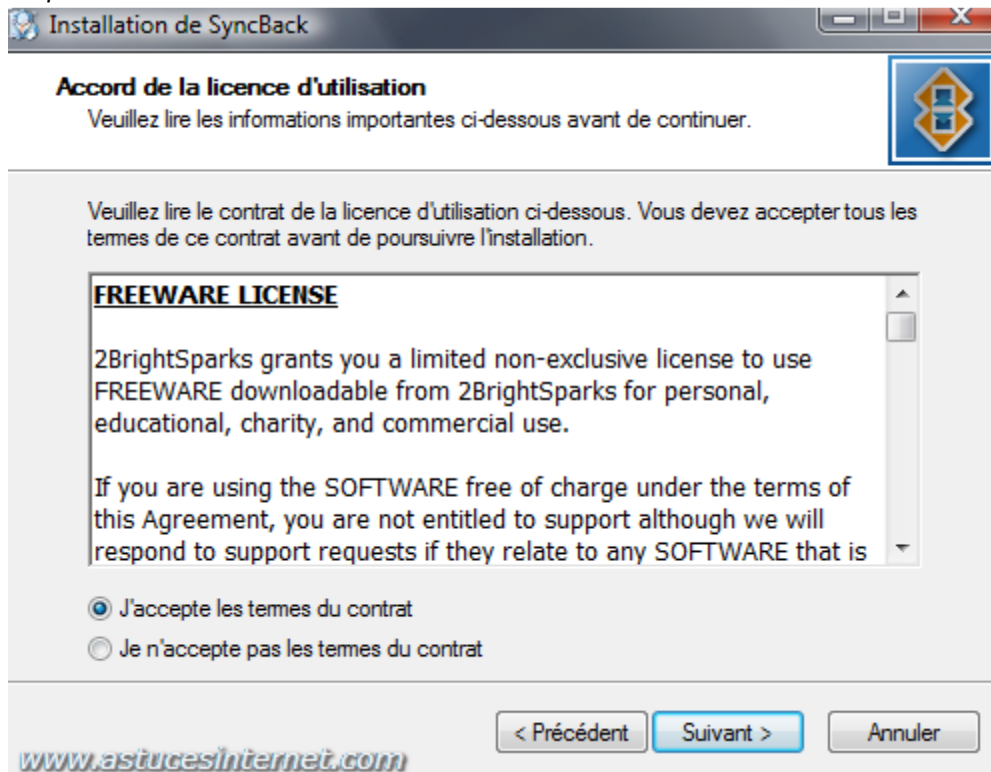
Rendez-vous sur le [site officiel de SyncBack](#) et téléchargez la dernière version disponible du logiciel SyncBack Freeware. Lors de la rédaction de cet article, la dernière version disponible était la version 3.2.14.0 (fr\_FR). Téléchargez également le fichier d'aide en version française.

Page de téléchargement : [SyncBack Freeware](#)

#### Installation :

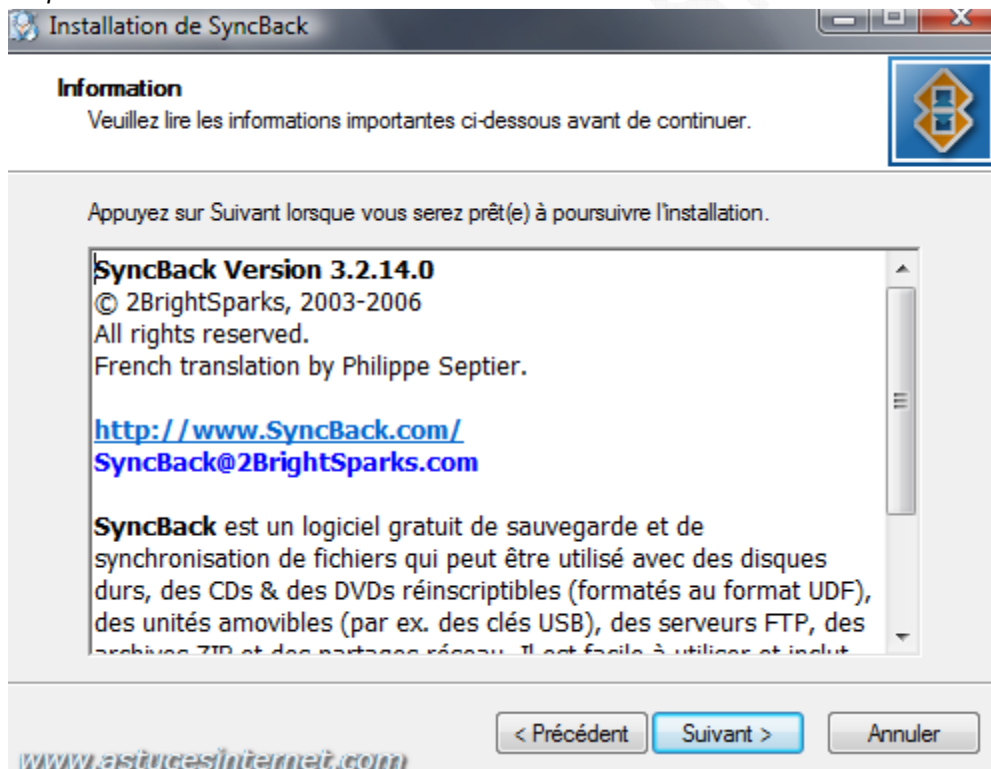
Décompressez l'archive *SyncBack\_Setup\_FR.zip* à l'aide d'un utilitaire de décompression (tels que [7-zip](#) ou [Izarc](#) par exemple) et exécutez le fichier *SyncBack\_Setup\_FR.exe*. Il ne vous reste plus qu'à suivre les étapes en suivant les indications ci-dessous.

Etape 1 :



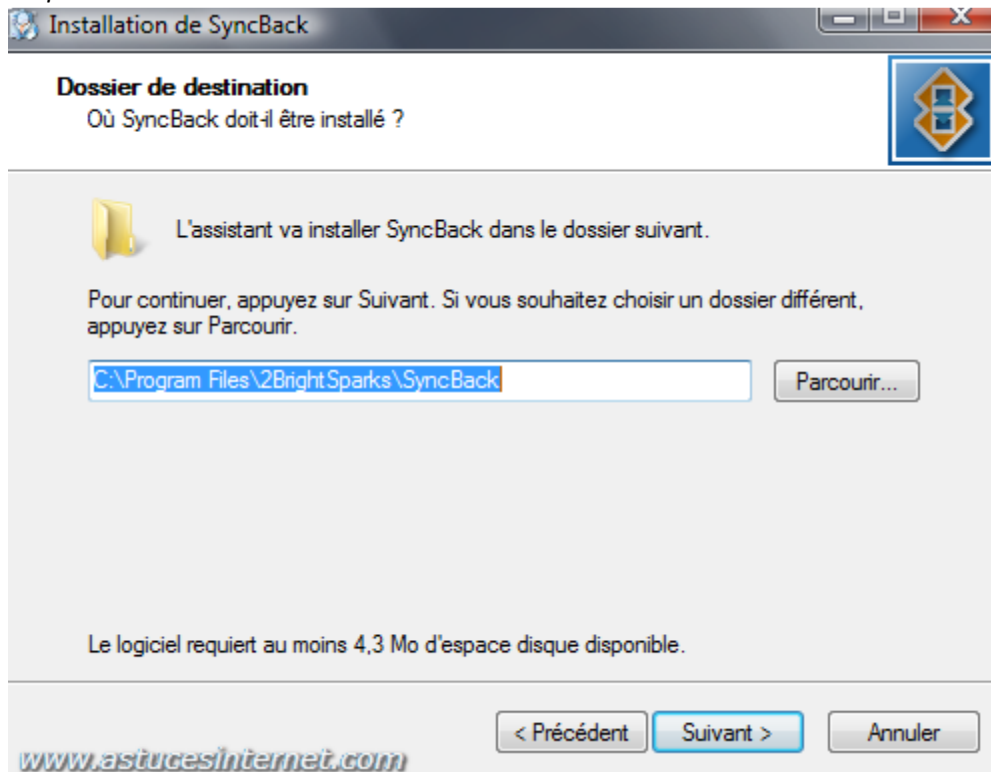
Cochez *J'accepte les termes du contrat* et cliquez sur *Suivant* pour continuer l'installation de SyncBack.

Etape 2 :



Cliquez sur *Suivant* pour continuer.

Etape 3 :



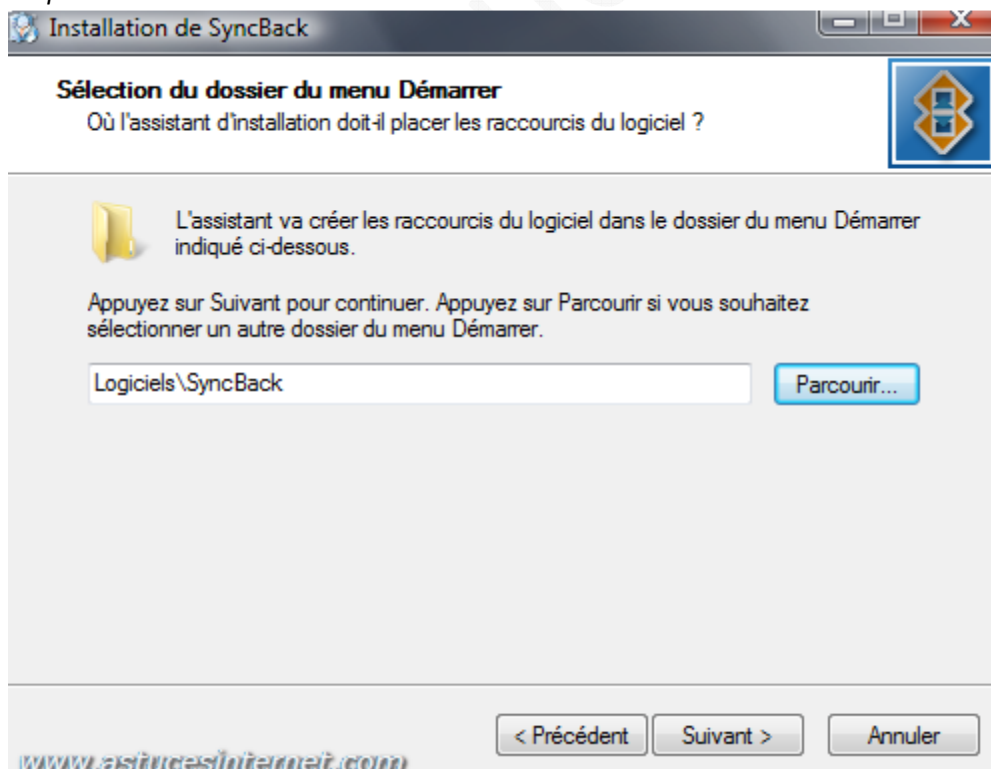
Sélectionnez le dossier dans lequel vous désirez installer SyncBack. Par défaut, le dossier d'installation est

*C:\Program Files\2BrightSparks\SyncBack*

Vous avez la possibilité d'installer SyncBack dans un autre répertoire. Pour modifier le répertoire d'installation, cliquez sur *Parcourir* et sélectionnez un autre dossier.

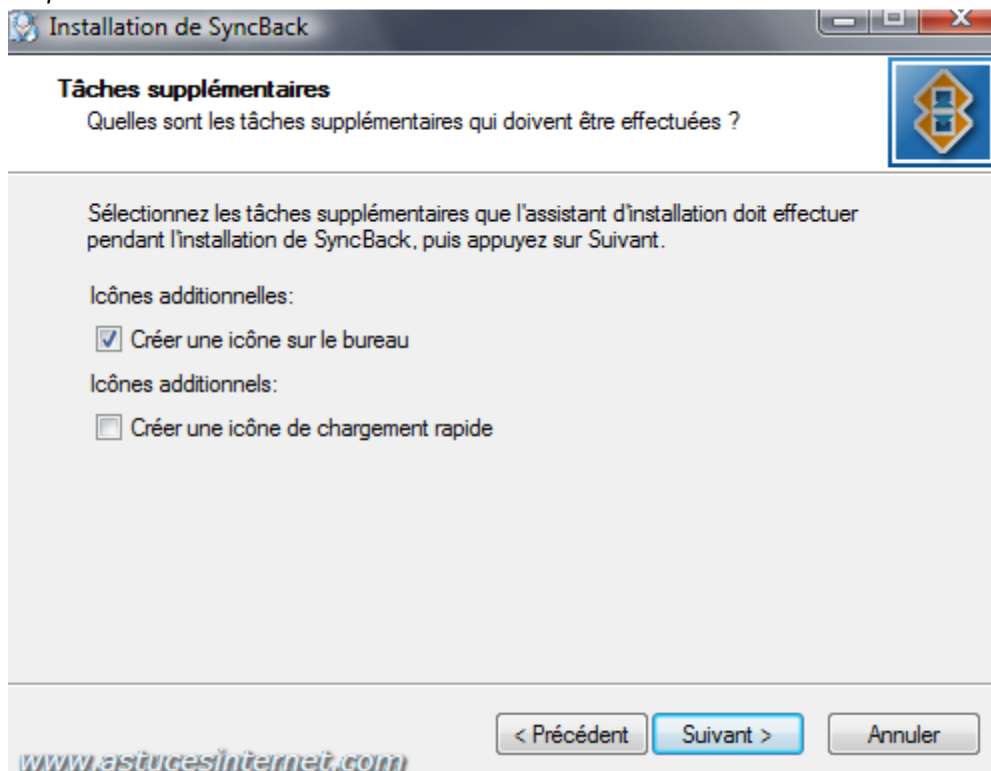
Cliquez sur *Suivant* pour continuer l'installation de SyncBack.

Etape 4 :



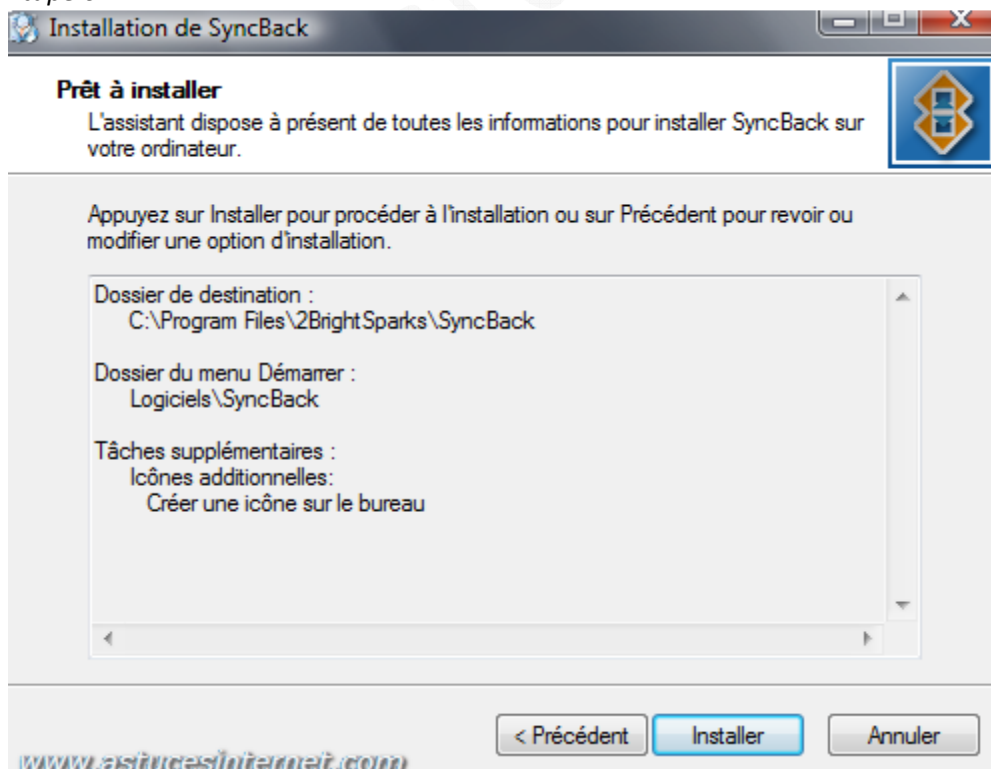
Sélectionnez l'emplacement dans lequel SyncBack affichera ses raccourcis dans le menu *Démarrer*. Cliquez sur *Parcourir* pour personnaliser l'emplacement de ces raccourcis. Cliquez sur *Suivant* pour continuer l'installation de SyncBack.

Etape 5 :



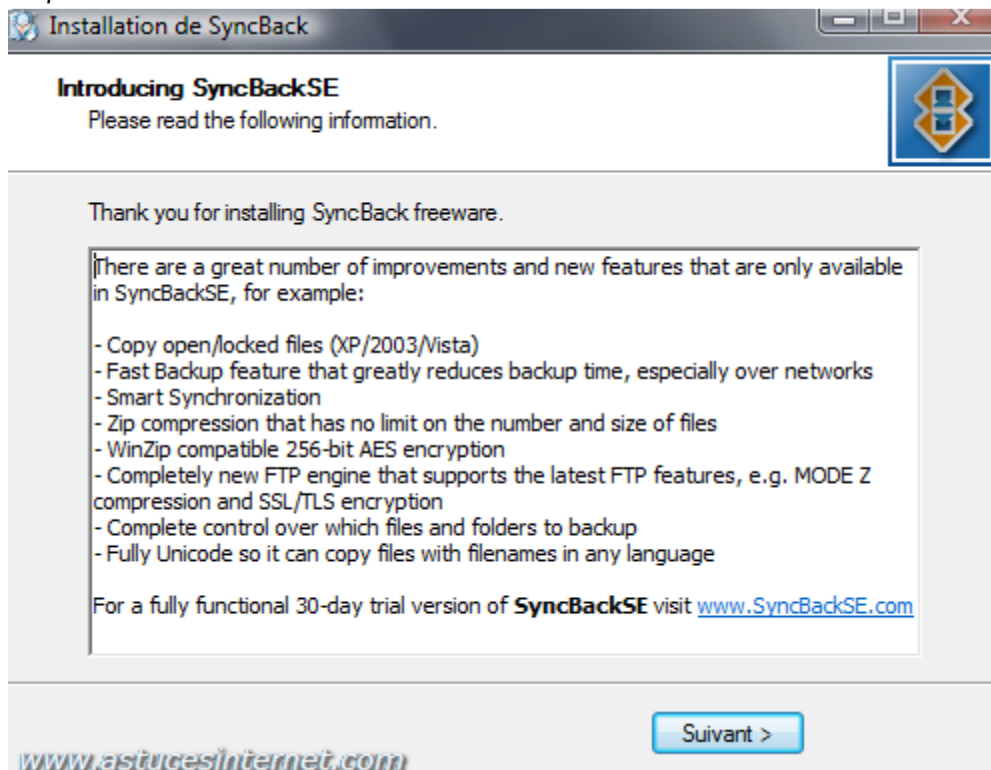
Cochez les options correspondant aux icônes que vous désirez afficher et cliquez sur *Suivant* pour continuer l'installation de SyncBack.

Etape 6 :



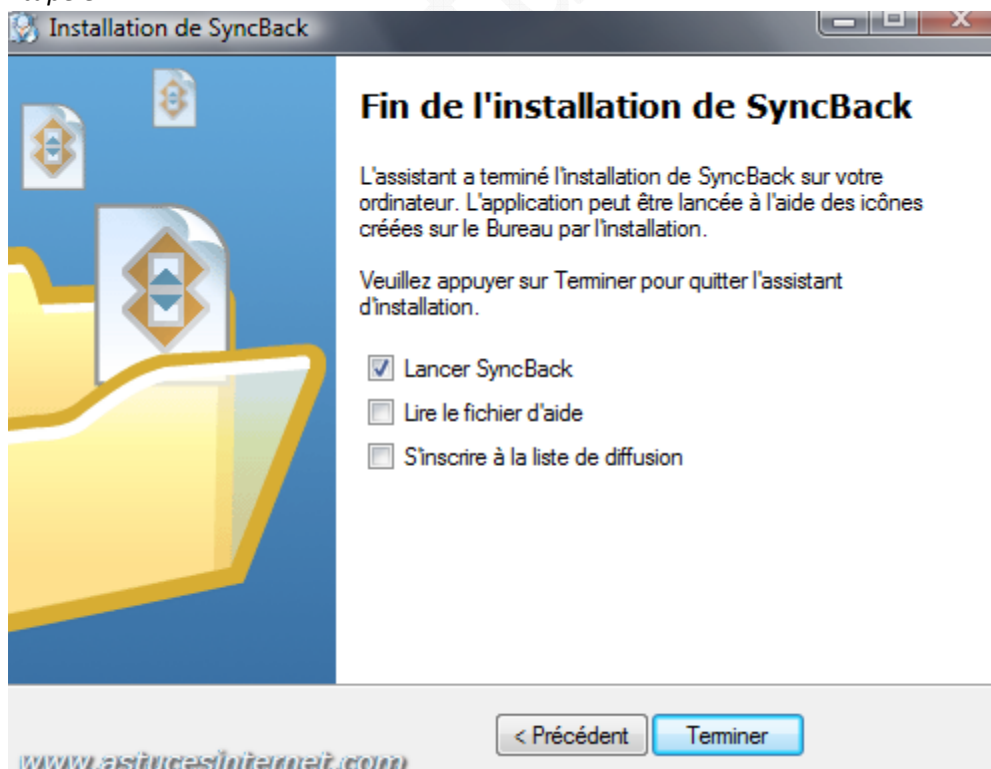
Maintenant que tous les paramètres d'installation ont été renseignés, cliquez sur *Installer* pour démarrer l'installation de SyncBack.

Etape 7 :



Cliquez sur *Suivant*.

Etape 8 :

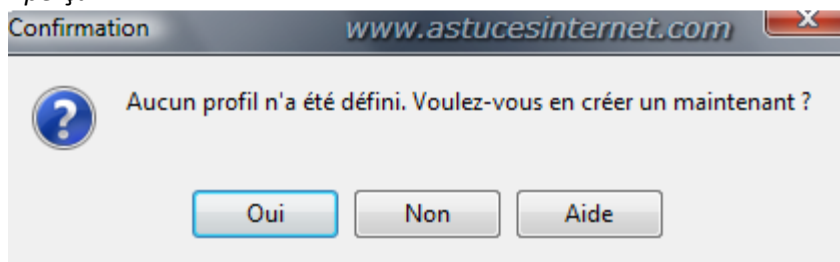


Cliquez sur *Terminer* pour achever le processus d'installation de SyncBack.

### Création d'un profil de sauvegarde :

Une fois l'installation terminée, SyncBack vous proposera de créer immédiatement un profil. Ce profil correspond à une règle de sauvegarde que vous allez définir. Vous avez la possibilité de créer plusieurs profils en fonction des différentes sauvegardes que vous désirez mettre en place.

Aperçu :



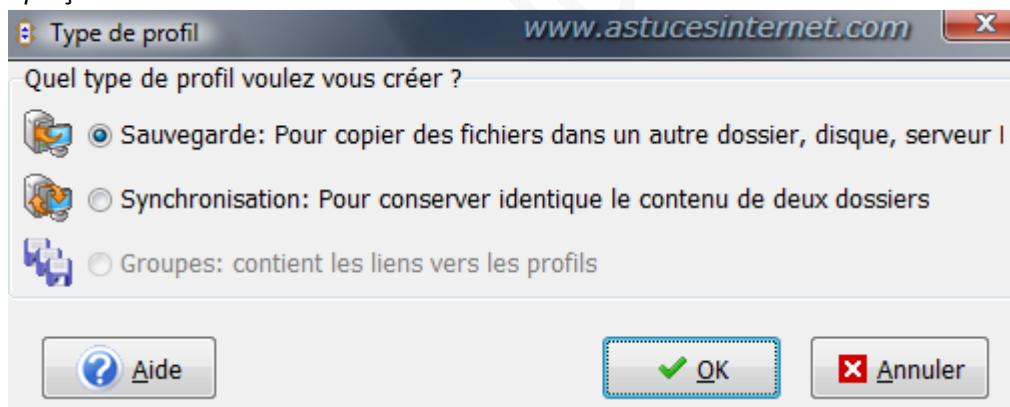
Cliquez sur *Oui* pour créer un profil.

Vous avez la possibilité de créer deux types de profil :

- **Sauvegarde** : Permet de créer une sauvegarde de vos fichiers
- **Synchronisation** : Permet de conserver de façon identique le contenu de deux dossiers

Dans notre exemple, nous allons **créer une sauvegarde** qui nous permettra de copier le contenu d'un dossier sur un autre disque dur.

Aperçu :

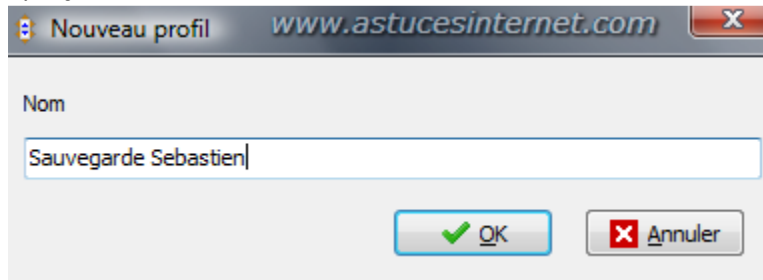


Cochez *Sauvegarde* et cliquez sur *OK* pour continuer.

Donnez un nom à votre profil :

Nommez votre profil et cliquez sur *OK* pour poursuivre la création du profil de sauvegarde.

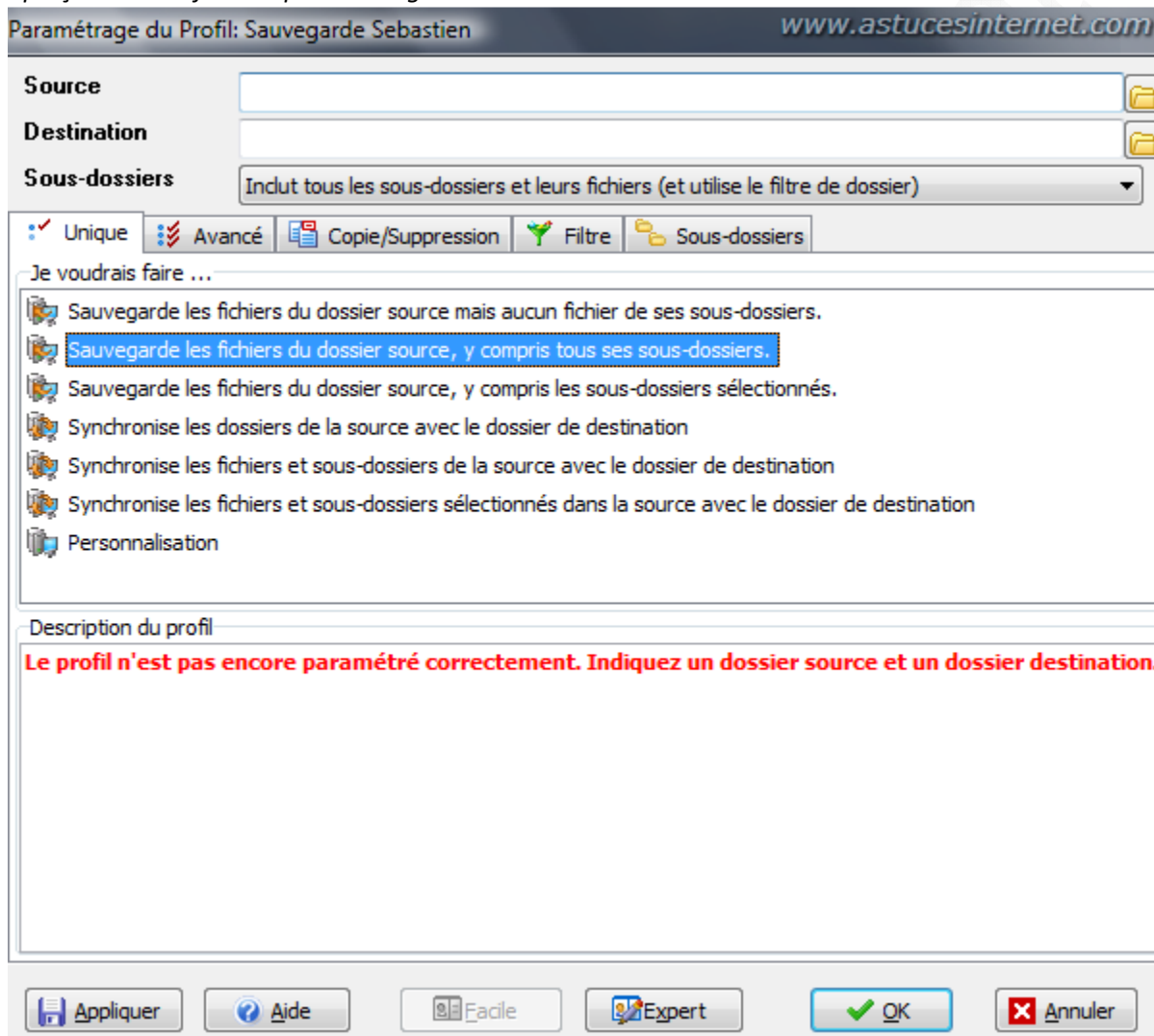
Aperçu :



Interface de paramétrage du profil :

Maintenant que le profil a été nommé, il reste à paramétrer complètement les différentes options de sauvegarde qui seront appliquées à chaque fois que vous exécuterez ce dernier. Le paramétrage se fait par l'intermédiaire de plusieurs onglets.

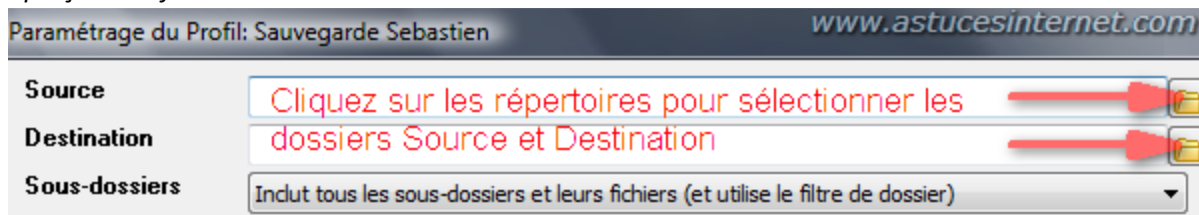
Aperçu de l'interface de paramétrage :



Sélection de la source et de la destination :

- **Source** : Correspond au répertoire que vous désirez sauvegarder à l'aide de SyncBack. Cliquez sur le symbole représentant un dossier pour pouvoir parcourir vos disques durs et sélectionner facilement le dossier à sauvegarder.
- **Destination** : Correspond à l'emplacement dans lequel seront copiés les fichiers à sauvegarder.
- **Sous-dossiers** : Vous avez la possibilité de définir la façon dont le logiciel doit se comporter lorsque le répertoire que vous désirez sauvegarder contient des sous-répertoires. Il est conseillé de paramétrer cette option pour que SyncBack prenne en compte dans ses sauvegardes l'intégralité des sous-répertoires et des fichiers inclus dans le dossier à sauvegarder.

*Aperçu de la fenêtre de sélection :*



Les options de sauvegarde sont regroupées en plusieurs onglets. Le paramétrage est très simple à mettre en place. En effet, la configuration des options de sauvegarde se fait en répondant aux questions posées dans l'interface. Il suffit de lire les questions posées dans chaque onglet et d'y répondre en cochant les cases appropriées. En mode *Facile*, les onglets disponibles sont :

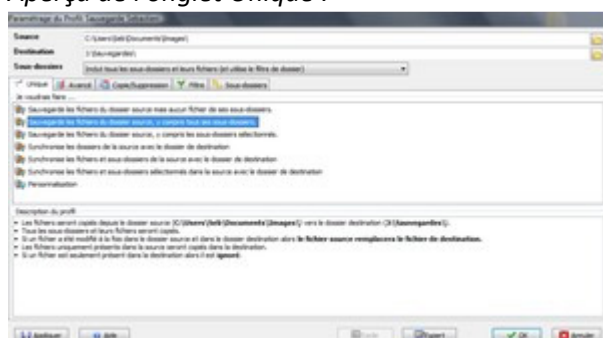
- Unique
- Avancé
- Copie / Suppression
- Filtre
- Sous-dossiers

Onglet Unique :

Cet onglet vous permet de choisir rapidement un profil de sauvegarde prédéfini. Vous avez le choix entre plusieurs types de sauvegarde et de synchronisation. Les choix proposés sont :

- Sauvegarde les fichiers du dossier source mais aucun fichier de ses sous-dossiers
- Sauvegarde les fichiers du dossier source, y compris tous ses sous-dossiers
- Sauvegarde les fichiers du dossier source, y compris les sous-dossiers sélectionnés
- Synchronise les dossiers de la source avec le dossier de destination
- Synchronise les fichiers et sous-dossiers de la source avec le dossier de destination
- Synchronise les fichiers et sous-dossiers sélectionnés dans la source avec le dossier de destination
- Personnalisation : Ce mode sera sélectionné automatiquement si vous modifiez des options dans l'onglet Avancé

*Aperçu de l'onglet Unique :*





### Onglet Avancé :

Cet onglet permet de définir le comportement de SyncBack dans certaines situations. Comme dans le premier onglet, les différents cas de figure sont représentés sous forme de questions. Les options disponibles sont les suivantes :

*Que fait-on si le fichier a été changé dans la source et dans la destination ?*

- La source écrase toujours la destination (sauvegarde)
- La destination écrase toujours la source (restauration)
- Les fichiers plus récents écrasent les plus anciens (synchronisation)
- Les fichiers plus anciens écrasent les fichiers plus récents
- Les fichiers plus grands écraseront les fichiers plus petits (sauté s'ils ont la même taille)
- Les fichiers plus petits écrasent les fichiers plus grands (sauté s'ils ont la même taille)
- Me demander (sauter le fichier s'il s'exécute depuis la ligne de commande)
- Ne rien faire, sauter ce fichier

*Que fait-on si le fichier est dans la source mais pas dans la destination ?*

- Copier le fichier vers la destination
- Supprime le fichier de la source
- Me demander (sauter le fichier s'il s'exécute depuis la ligne de commande)
- Ne rien faire, sauter ce fichier

*Que fait-on si le fichier est dans la destination mais pas dans la source ?*

- Copier le fichier vers la source
- Supprime le fichier de la destination
- Me demander (sauter le fichier s'il s'exécute depuis la ligne de commande)
- Ne rien faire, sauter ce fichier

### Aperçu de l'onglet Avancé :



### Onglet Copie / Suppression :

Cet onglet permet de définir le comportement de SyncBack concernant la copie et la suppression de fichiers.

- **Ne pas utiliser l'interpréteur de commande de Windows pour copier ou supprimer les fichiers :** Si cette option est activée, c'est l'explorateur de Windows qui gèrera les copies et déplacements de fichiers à la place du moteur de SyncBack. L'activation de cette fonction vous permet d'avoir accès à d'autres options :
  - **Déplacer les fichiers supprimés vers la poubelle**
  - **Confirmer la suppression des fichiers, le remplacement des fichiers, etc.**

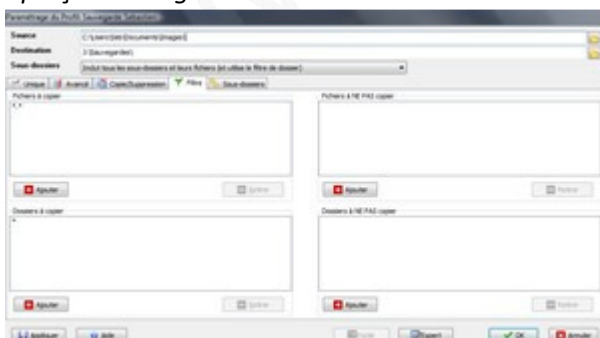
- **Confirmer la création du dossier** : Si un dossier doit être créé, une confirmation vous sera demandée (cette option n'est disponible que si l'option Ne pas afficher de boîte de dialogue indiquant la progression est désactivée et si l'option Afficher les messages d'erreur et les questions est activée)
- **Affiche les messages d'erreur et les questions** : Si cette option est activée, une notification ou une question apparaîtra en cas d'erreur lors la copie d'un fichier.
- **Ne pas afficher de boîte de dialogue indiquant la progression** : Cette option permet de ne pas afficher la barre de progression de Windows lors de la copie de fichiers. Il est conseillé de cocher cette option pour accélérer les copies de fichiers.
- **Vérifier que les fichiers sont copiés correctement** : Force SyncBack à vérifier que les fichiers copiés (destination) sont bien identiques aux fichiers sources.
- **Demander à réessayer si le fichier est verrouillé ou ne peut pas être copié** : Permet d'afficher une fenêtre d'alerte lorsqu'un fichier ne peut pas être copié. Cette option vous permet de choisir l'action à entreprendre si un fichier qui doit être copié est verrouillé par un autre logiciel (exemple : fichier en cours d'utilisation)
- **Force les dates et heures de modification à être correctes** (peut-être nécessaire pour SAMBA ou les unités réseau)
- **Désactive l'attribut archive sur les fichiers une fois la copie faite**

#### Aperçu de l'onglet Copie / Suppression :



**Onglet Filtre** : Permet de créer des règles de filtrages personnalisées. Vous pourrez y définir des types de fichiers ou de répertoires à copier ou à ne pas copier.

#### Aperçu de l'onglet Filtre :



**Onglet Sous-dossiers** : Cette option permet de définir comment SyncBack va traiter les sous-dossiers. Les options de cet onglet sont pour la plupart disponibles si vous avez défini un mode de sauvegarde permettant un paramétrage personnalisé de la sauvegarde des sous-dossiers (cf. onglet Unique ci-dessus)

- **Ne pas cocher/décocher automatiquement le contrôle des dossiers parents et des sous-dossiers** : Si cette option est activée, la désélection d'un dossier n'entraînera pas la désélection automatique des sous-dossiers qu'il contient.
- **Ignorer les nouveaux dossiers** : Si cette option est désactivée, tous les dossiers nouvellement créés seront inclus lors de la sauvegarde.
- **Supprimer tous les dossiers vides de la destination**
- **Inclut la destination dans la liste** : Permet d'inclure dans la liste des dossiers tous les dossiers contenus dans le dossier de destination.

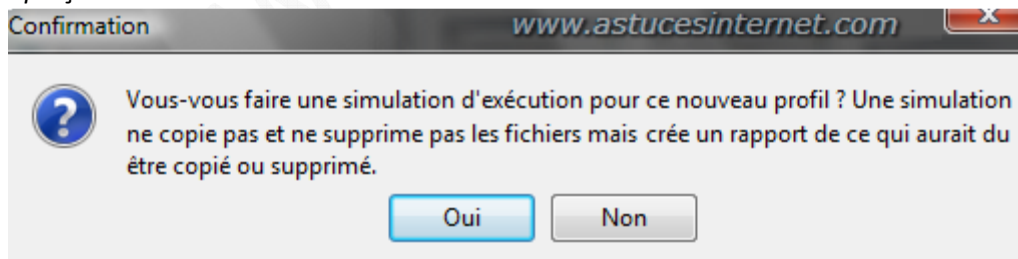
Aperçu de l'onglet Sous-dossiers :



Une fois le profil créé, SyncBack peut vous proposer de réaliser **une simulation de la sauvegarde**. Cette simulation permet de vérifier que les fichiers que l'on désire sauvegarder seront bien ramassés par le traitement lorsqu'il tournera. Cette simulation peut-être utile si vous avez paramétré votre sauvegarde avec des filtres. Elle vous permettra de vous assurer que les fichiers filtrés sont bien sauvegardés ou sont bien exclus (selon les différents cas de figure)

Pour effectuer la première simulation automatique, cliquez sur *Oui*. Notez que vous aurez la possibilité de refaire une simulation ultérieurement si vous le désirez.

Aperçu de la demande de simulation :



**Utilisation du logiciel :**

Maintenant que nous avons créé notre profil de sauvegarde, nous allons voir comment exécuter cette sauvegarde. Dans notre exemple, la sauvegarde est prévue pour être lancée manuellement en cas de besoin. Au démarrage, SyncBack affiche une interface permettant de lister tous les profils existants. Cette fenêtre principale vous permet de réaliser toutes les actions possibles de SyncBack.

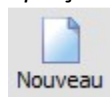
Aperçu de l'interface de SyncBack :

Profils		Tâche	Préférences	Colonnes	Aide	www.astucesinternet.com		
Profil	Type	Dernière exécution	Résultat	Prochaine exécution	So			
..... Sauvegarde Sebastien	Sauvegarde	23/06/2007 17:57:58	Réussi	Non planifiée	C:			



**Ajouter un profil :** Pour créer un nouveau profil de sauvegarde, cliquez sur *Nouveau* et suivez les instructions telles qu'elles sont décrites ci-dessus.

Aperçu du bouton *Nouveau* :



**Modifier un profil :** Pour modifier un profil existant, cliquez sur *Modifier*.

Aperçu du bouton *Modifier* :



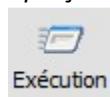
**Supprimer un profil existant :** Pour effacer un profil existant, cliquez sur le bouton *Suppression*.

Aperçu du bouton *Suppression* :



**Démarrer une sauvegarde :** Pour exécuter une sauvegarde, sélectionnez le traitement à lancer puis cliquez sur *Exécution*.

Aperçu du bouton *Exécution* :



**Planifier une sauvegarde :** Pour planifier l'exécution d'une sauvegarde, sélectionnez le traitement à planifier puis cliquez sur *Planification de tâche*.

Aperçu du bouton *Planification de tâche* :



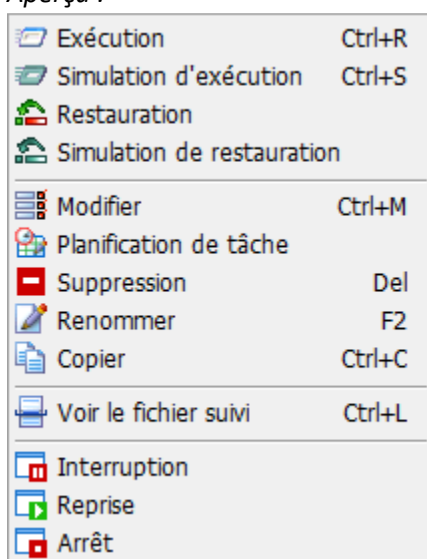
**Obtenir de l'aide** : Pour afficher le fichier d'aide du logiciel, cliquez sur le bouton *Aide*. Notez qu'une version française du fichier *Aide* est disponible en téléchargement sur le site de l'éditeur de SyncBack.

Aperçu du bouton *Aide* :



Note : L'ensemble des commandes disponibles est accessible depuis le menu contextuel proposé dans l'application. Pour le faire apparaître, faites un clic droit sur le profil et sélectionnez l'action désirée.

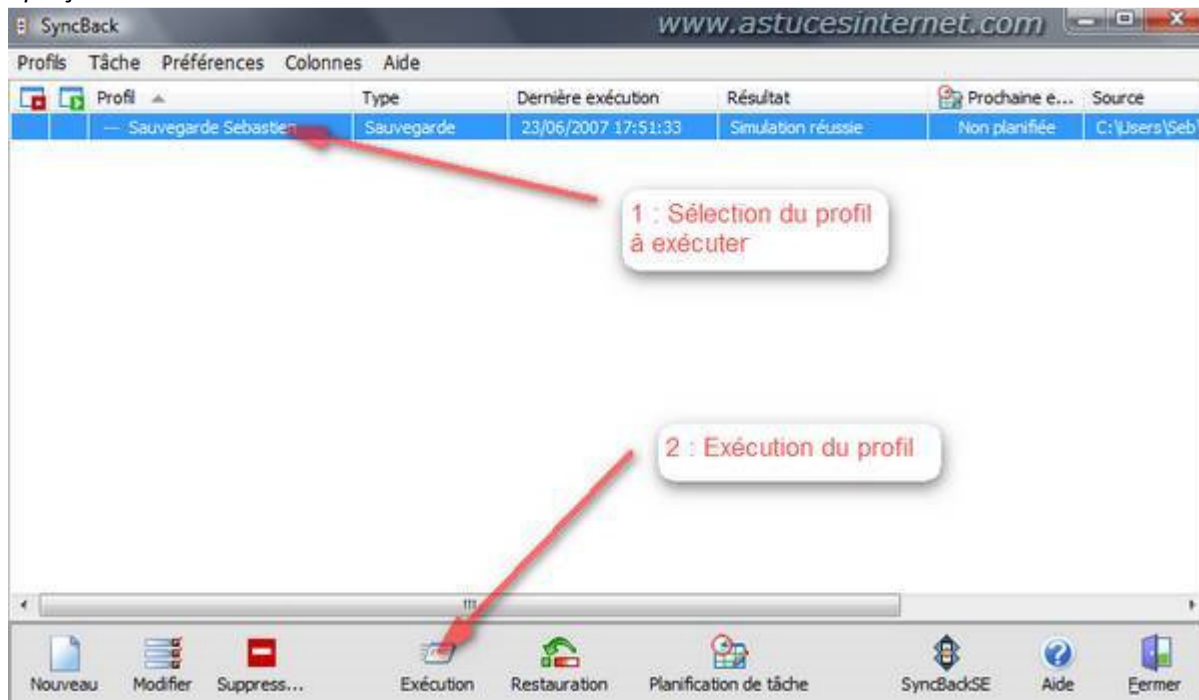
Aperçu :



Exécution d'une sauvegarde :

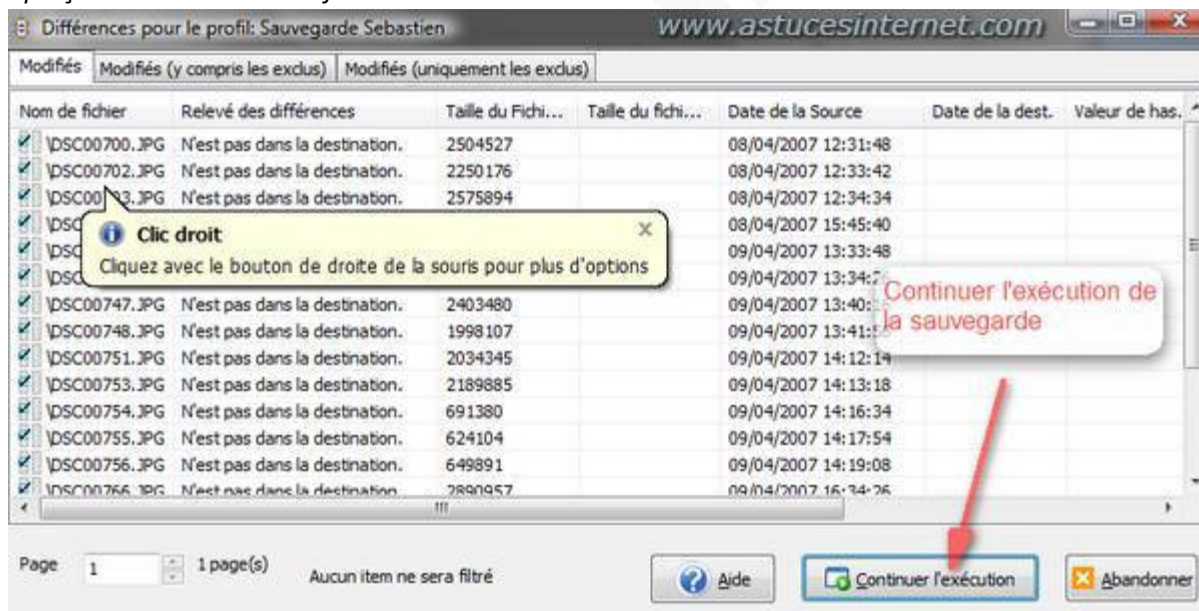
Pour lancer une sauvegarde manuelle, sélectionnez le profil de sauvegarde que vous désirez exécuter puis cliquez sur le bouton *Exécution*.

Aperçu :



SyncBack va afficher les différences qu'il a détecté entre la dernière exécution de votre sauvegarde et aujourd'hui et afficher sous forme de liste les fichiers qui seront copiés dans le dossier de destination. Cliquez sur *Continuer l'exécution* pour démarrer la sauvegarde des fichiers.

Aperçu de la liste des modifications :



SyncBack va traiter la sauvegarde. Les différents statuts de votre profil de sauvegarde sont visibles dans l'interface du logiciel. Vous pourrez y suivre l'avancement de vos sauvegardes.

Aperçu d'un traitement en cours :

Type	Dernière exécution	Résultat
Sauvegarde	23/06/2007 17:46:08	En cours d'exécution

Aperçu d'un traitement terminé :

Type	Dernière exécution	Résultat
Sauvegarde	23/06/2007 17:52:25	Réussi

### Utilisation avancée de SyncBack :

Dans cet article, nous vous avons présenté un exemple d'utilisation simple du logiciel de sauvegarde SyncBack. Cette utilisation est celle qui devrait convenir à la majorité des utilisateurs qui liront cet article. C'est pourquoi nous ne traiterons pas la totalité des options de paramétrages supplémentaires disponibles dans le mode de configuration Expert. Cependant, nous allons tout de même décrire deux fonctions qui pourront s'avérer utiles et qui méritent d'être présentées dans cet article. Les autres fonctions pourront éventuellement faire l'objet d'articles ultérieurs.

Ces deux options sont :

- La sauvegarde sur un réseau
- La compression des données sauvegardées

Utilisation du mode de paramétrage Expert : Lors de la création d'un nouveau profil ou lors de la modification d'un profil existant, il suffit de cliquer sur le bouton *Expert*. De nouveaux onglets d'options apparaîtront et vous donneront accès à de nombreuses fonctions de paramétrage supplémentaires.

Aperçu du bouton Expert :



Aperçu de l'interface en mode Expert :

Paramétrage du Profil: Sauvegarde Sebastien www.astucesinternet.com

**Source** : C:\Users\Seb\Documents\Images

**Destination** : J:\Sauvegardes

**Sous-dossiers** : Inclut tous les sous-dossiers et leurs fichiers (et utilise le filtre de dossier)

Options de comparaison :  Options de comparaison

Compression :  Compression

FTP :  FTP

Réseau :  Réseau

Email :  Email

Arrière-plan :  Arrière-plan

Fermeture automatique :  Fermeture automatique

Programmes :  Programmes

Divers :  Divers

Unique :  Unique

Avancé :  Avancé

Copie/Suppression :  Copie/Suppression

Filtre :  Filtre

Je voudrais faire ...

- Sauvegarde les fichiers du dossier source mais aucun fichier de ses sous-dossiers.
- Sauvegarde les fichiers du dossier source, y compris tous ses sous-dossiers.**
- Sauvegarde les fichiers du dossier source, y compris les sous-dossiers sélectionnés.
- Synchronise les dossiers de la source avec le dossier de destination
- Synchronise les fichiers et sous-dossiers de la source avec le dossier de destination
- Synchronise les fichiers et sous-dossiers sélectionnés dans la source avec le dossier de destination
- Personnalisation

Description du profil

- Les fichiers seront copiés depuis le dossier source (C:\Users\Seb\Documents\Images\) vers le dossier destination (J:\Sauvegardes\).
- Tous les sous-dossiers et leurs fichiers seront copiés.
- Si un fichier a été modifié à la fois dans le dossier source et dans le dossier destination alors **le fichier source remplacera le fichier de destination.**
- Les fichiers uniquement présents dans la source seront copiés dans la destination.
- Si un fichier est seulement présent dans la destination alors il est **ignoré.**

Buttons: Appliquer, Aide, Facile, Expert, OK, Annuler

Liste des onglets supplémentaires disponibles en mode Expert :

- **Options de comparaison** : Permet de définir comment SyncBack va comparer deux fichiers ayant des noms identiques
- **Compression** : Permet de compresser les fichiers sauvegardés dans le répertoire de destination.
- **FTP** : Permet de sauvegarder les fichiers directement sur un serveur FTP.
- **Réseau** : Permet de sauvegarder les fichiers sur une ressource se situant dans votre réseau local
- **Email** : Permet d'envoyer le fichier de suivi par email une fois que la sauvegarde est terminée
- **Arrière-plan** : Permet de définir la priorité du traitement par rapport aux autres processus tournant simultanément sur votre ordinateur
- **Fermeture automatique** : Permet de forcer la fermeture de certains programmes avant l'exécution d'un profil de sauvegarde
- **Programmes** : Permet de spécifier des logiciels à lancer avant et après l'exécution d'un profil de sauvegarde
- **Divers** : Permet de paramétrer certaines options relatives au fichier de suivi, à l'éjection de périphérique amovible et à la planification de tâche.

Sauvegarder ses fichiers sur une ressource réseau :

Pour sauvegarder ses fichiers sur un réseau local, il est nécessaire de faire figurer dans la zone *Destination* l'adresse de la ressource réseau qui va stocker votre sauvegarde. Dans l'exemple ci-dessous, nous allons enregistrer la sauvegarde sur le disque nommé \\WD-NETCENTER\

Ce disque nécessite une identification. Il suffit de saisir les informations nécessaires dans la partie *Détails de la connexion pour le dossier de destination*.

Les données nécessaires sont le nom d'utilisateur et le mot de passe.

Vous avez la possibilité de tester la connexion pour vérifier que les données saisies sont correctes. Pour effectuer ce test, cliquez sur *Test de la connexion*.

Aperçu de l'onglet Réseau :

Paramétrage du Profil: Sauvegarde Sebastien (réseau) www.astucesinternet.com

**Source** : C:\Users\Seb\Documents\Images\

**Destination** : \\WD-NETCENTER\sauvegardes\Sebastien\Sauvegardes Images\ Adresse de la ressource réseau

**Sous-dossiers** : Inclut tous les sous-dossiers et leurs fichiers (et utilise le filtre de dossier)

Unique  
  Avancé  
  Copie/Suppression  
  Filtre  
  Sous-dossiers  
  Options de comparaison  
  Compression

FTP  
  Réseau  
  Email  
  Arrière-plan  
  Fermeture automatique  
  Programmes  
  Divers

Détails de la connexion pour le dossier source

Nom d'utilisateur :

Mot de passe :

Utilisez ce nom d'utilisateur et ce mot de passe avant d'essayer le nom d'utilisateur et le mot de passe en cours

Ne pas déconnecter du réseau après l'exécution du profil

Détails de la connexion pour le dossier destination

Nom d'utilisateur : Sebastien

Mot de passe :

Utilisez ce nom d'utilisateur et ce mot de passe avant d'essayer le nom d'utilisateur et le mot de passe en cours

Ne pas déconnecter du réseau après l'exécution du profil

Identification sur la ressource réseau



### Compresser les données dans le répertoire de destination :

Vous avez la possibilité de compresser les données que SyncBack va sauvegarder dans le répertoire de destination. Pour accéder aux options de compression, rendez-vous dans l'onglet *Compression*.

Cochez l'option intitulée *Comprime les fichiers dans un fichier de destination ZIP*.

Par défaut, SyncBack va compresser chaque fichier au format ZIP. Vous avez la possibilité de regrouper tous les fichiers sauvegardés dans une seule archive ZIP. Pour cela, cochez l'option *Mettre tous les fichiers dans un seul fichier compressé dans le dossier de destination*.

SyncBack vous offre également la possibilité de verrouiller l'archive créée à l'aide d'un mot de passe. Saisissez le mot de passe désiré dans le champ *Mot de passe*.

Enfin, vous avez également la possibilité de paramétrer le niveau de compression de l'archive ZIP. Les niveaux de compression disponibles sont Normal, Maximum, Moyen et Bas.

### *Aperçu de l'onglet Compression :*

Comprime les fichiers dans un fichier de destination ZIP

Paramètres de compression

Mettre tous les fichiers dans un seul fichier compressé dans le dossier de destination (par défaut chaque fichier)

Mot de passe

Extension du nom de fichier

Niveau de compression

Dossier temporaire

Ne pas faire de copie temporaire du fichier compressé si l'unité locale est lente (non recommandé)

- Les fichiers Zip ne peuvent pas contenir plus de 65535 fichiers.  
- La taille des fichiers Zip est limitée à 4GB.

[www.astucesinternet.com](http://www.astucesinternet.com)

Note : Si vous utilisez l'option permettant de regrouper tous les fichiers dans un fichier seul fichier ZIP, il est nécessaire d'indiquer le nom de ce fichier à SyncBack. Pour cela, il suffit de saisir dans la zone de destination le nom du fichier ZIP que vous désirez créer.

### *Aperçu :*

<b>Source</b>	C:\Users\Seb\Documents\Images\
<b>Destination</b>	\\WD-NETCENTER\sauvegardes\Sebastien\Sauvegardes Images\save.zip