

Description : Test de restauration système après un crash de Windows.

Logiciel utilisé : Macrium Reflect (*version gratuite*)

Liens :

<http://www.astucesinternet.com/>

<http://www.macrium.com/reflectfree.asp>

[Macrium Reflect : Sauvegardez et restaurez vos disques durs](#)

Sommaire :

Description du cas pratique :	2
1/ Démarrage du PC	2
2/ Préparation de la restauration	3
3/ Paramétrages divers	6
4/ Restauration de l'image disque	8

Description du cas pratique :

Suite à une modification effectuée dans le système d'exploitation, il est impossible de démarrer (Plantage de Windows à chaque démarrage).

Aperçu :

```
Windows n'a pas pu démarrer car le fichier suivant
est manquant ou endommagé :
\WINDOWS\system32\config\SYSTEM

Vous pouvez tenter de réparer ce fichier en démarrant le
programme d'installation de Windows XP avec le CD-ROM
original d'installation. Choisissez "R" dans le
premier écran pour démarrer la réparation.
```

1/ Démarrage du PC

Nous allons restaurer la partition système en utilisant le CD de restauration que nous avons créé.

Cette image va nous permettre de démarrer le PC (avec Linux), d'utiliser le logiciel de restauration et de restaurer la sauvegarde.

Action : Placer le CD de restauration dans le lecteur. Redémarrer l'ordinateur.

Aperçu du démarrage du PC à l'aide du CD de restauration (Linux) :

```
ISOLINUX 3.07 2005-01-12 Copyright (C) 1994-2005 H. Peter Anvin
boot:
Loading linux26.....
Loading initrd.bin.....Ready.
```

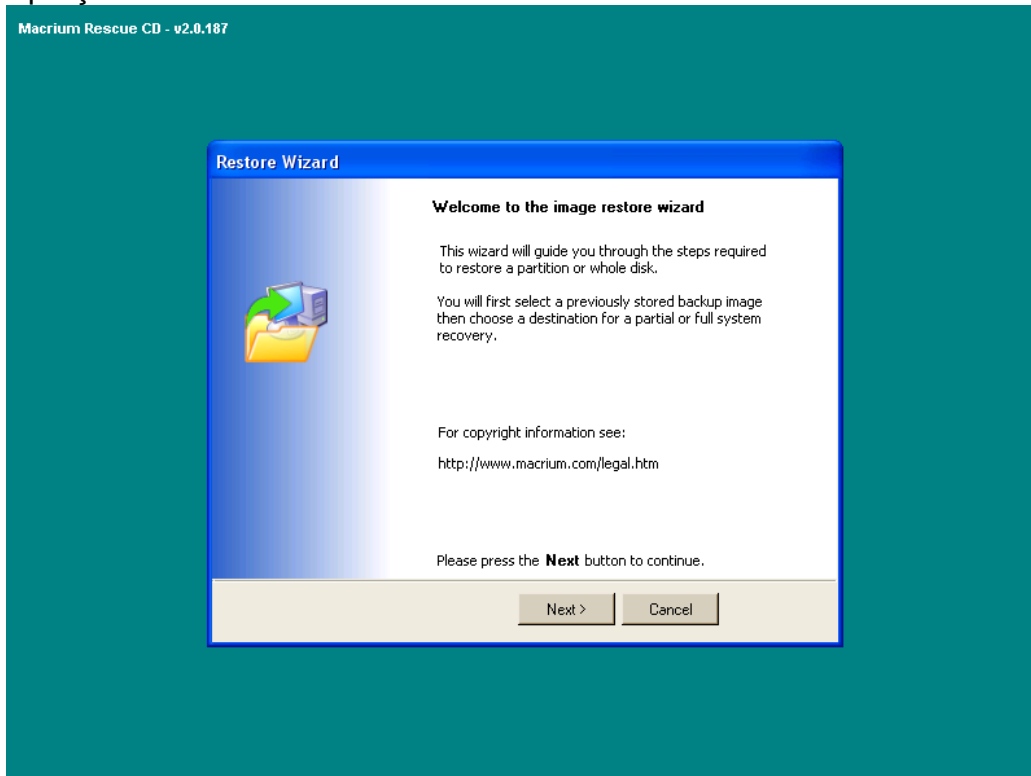
2/ Préparation de la restauration

Le logiciel s'exécute depuis le CD de restauration.

Démarrage de l'assistant de restauration.

Action : Clic sur Next.

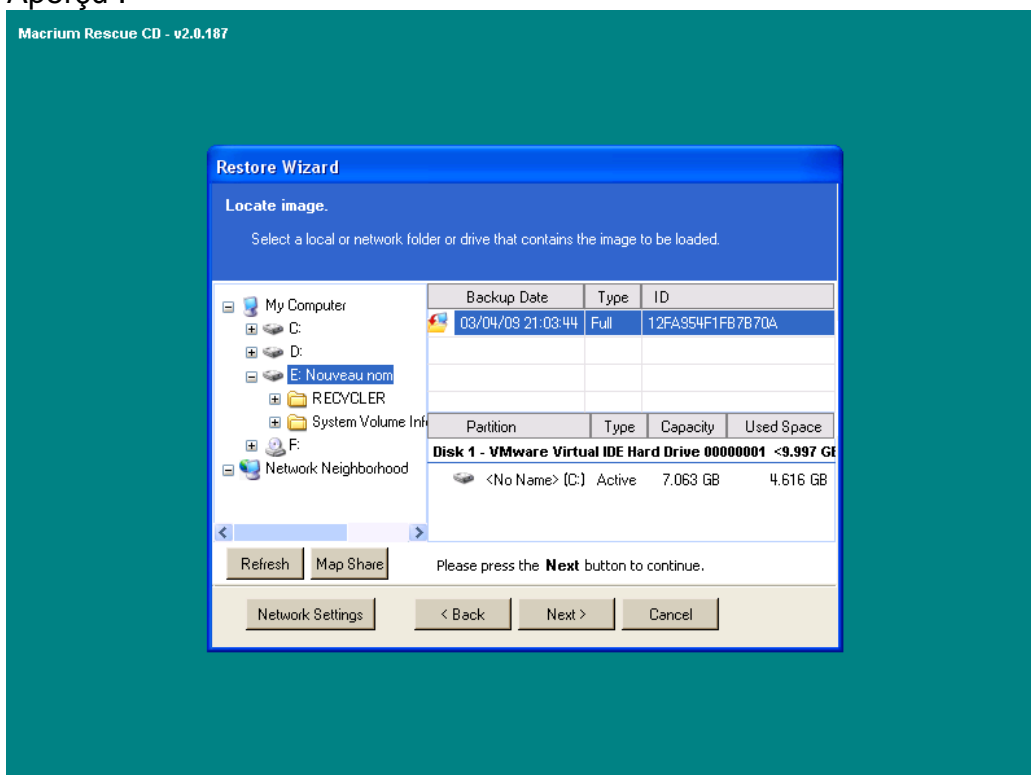
Aperçu :



Sélection de l'image à utiliser. Cette image correspond à la sauvegarde que nous avons effectuée et que nous allons utiliser pour restaurer notre ordinateur.

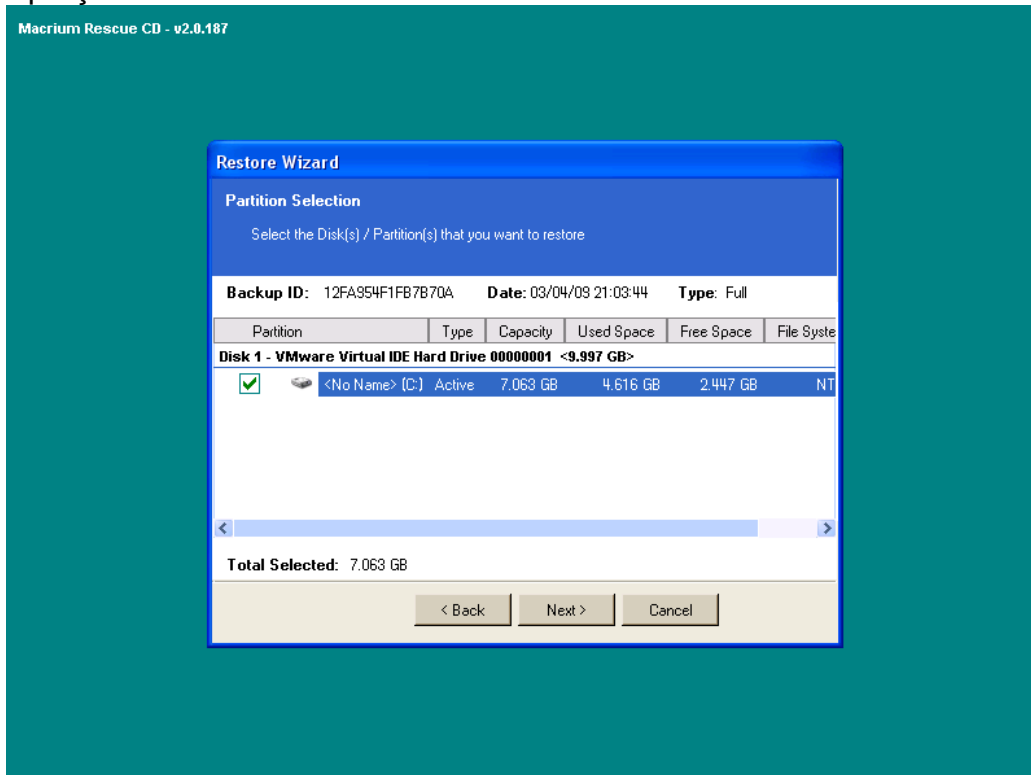
Action : Sélection de l'image puis clic sur Next.

Aperçu :



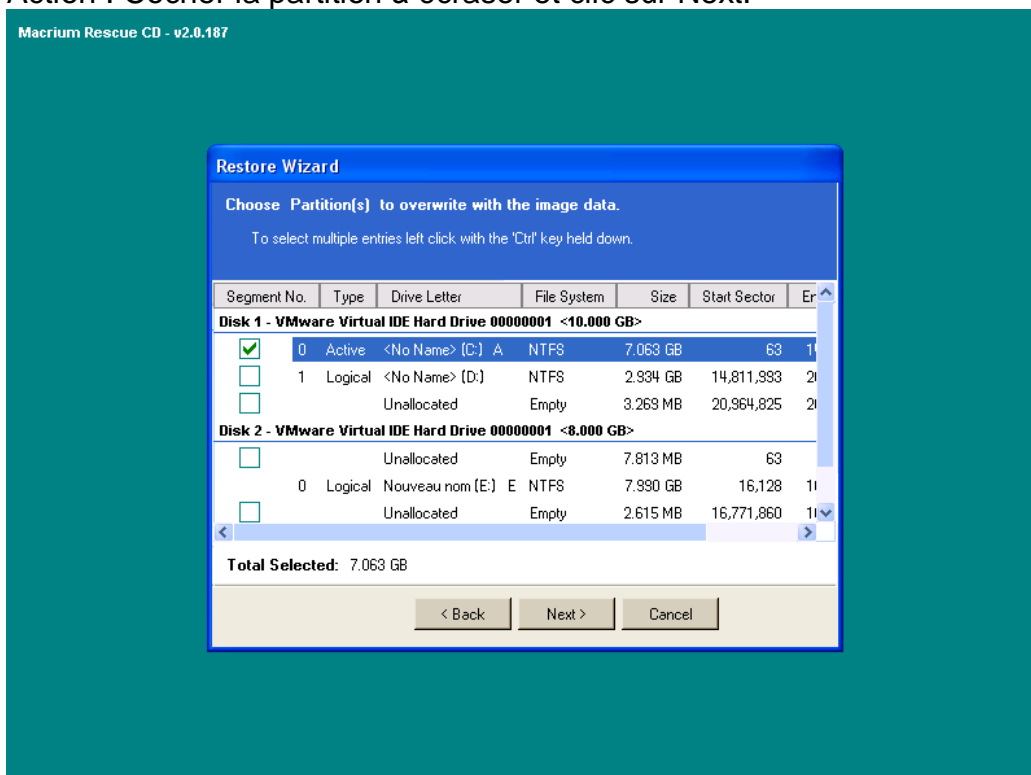
Sélection de la partition que l'on souhaite restaurer. Cette partition est contenue dans l'image disque. C'est une partition que nous avons sauvegardée. Dans notre cas pratique, nous souhaitons restaurer la partition C : se trouvant dans l'image disque.
Action : Cocher la case devant la partition à restaurer.

Aperçu :



Sélection de la partition à écraser. Dans notre cas, il s'agit de la partition système qui refuse de démarrer. Il s'agit de la partition C du disque 1 (la partition active). Nous allons donc venir écraser la partition C : du disque 1 avec la partition C : contenue dans l'image disque.

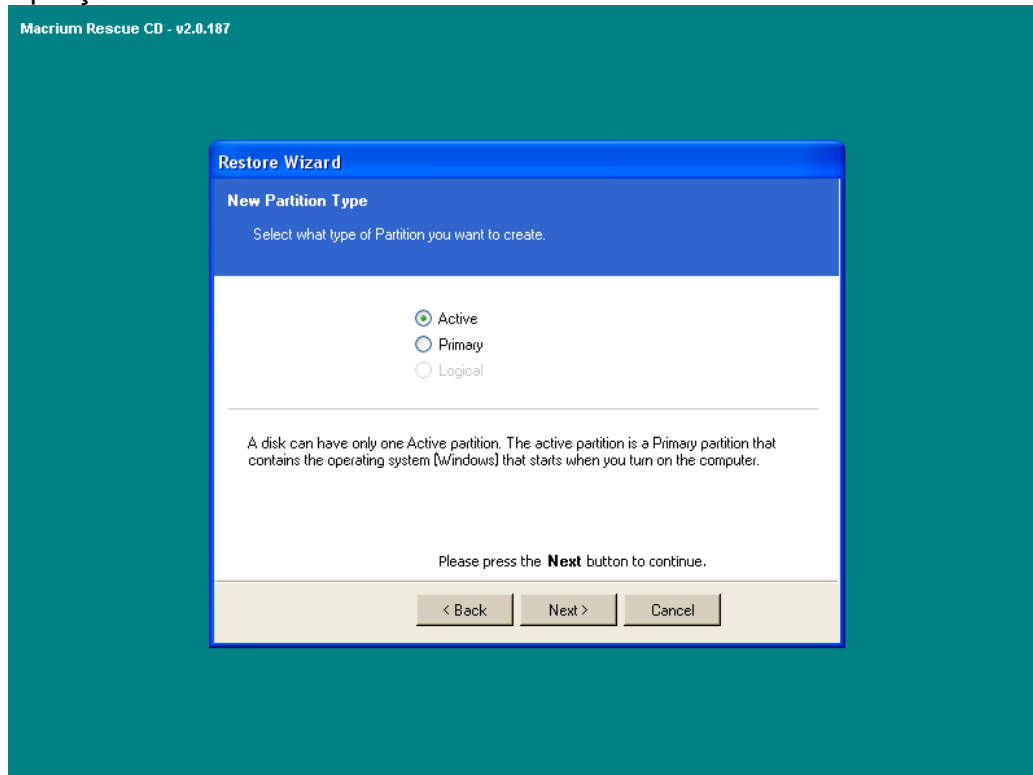
Action : Cocher la partition à écraser et clic sur Next.



Sélection du type de partition. La partition que nous souhaitons restaurer contenait notre système d'exploitation et notre fichier d'amorçage. Il s'agissait de la partition active.

Action : Cocher le type adéquat.

Aperçu :

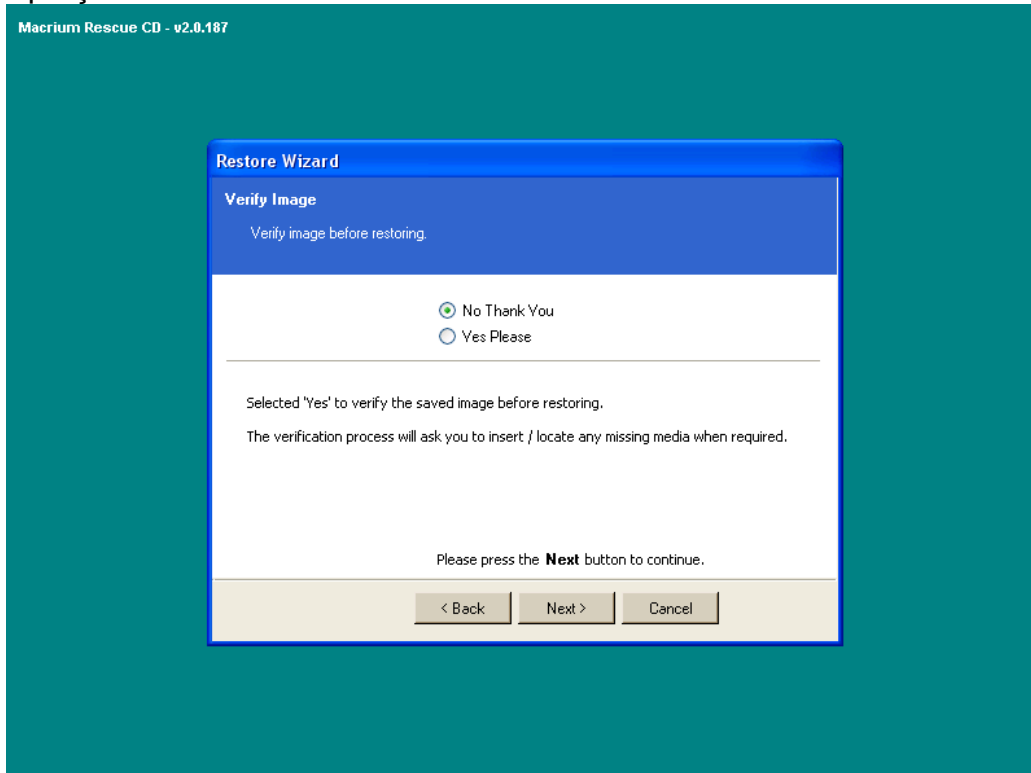


3/ Paramétrages divers

Nous ne souhaitons pas vérifier l'image du disque.

Action : Cocher selon le choix.

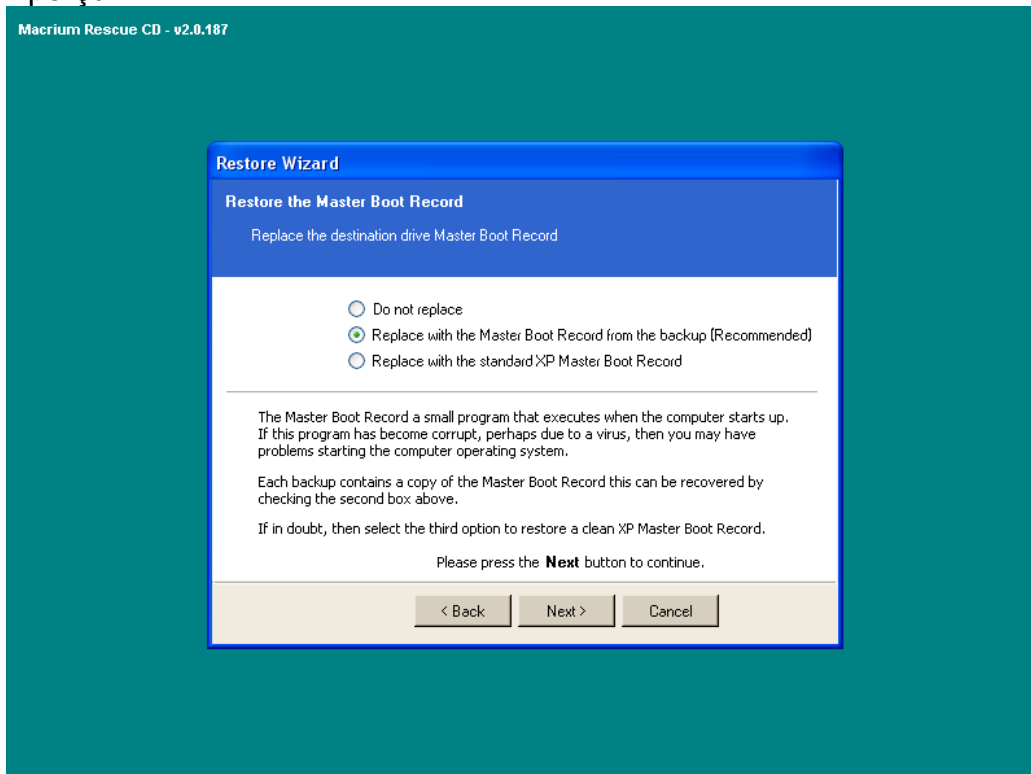
Aperçu :



Nous souhaitons remplacer le MBR existant par celui contenu dans la sauvegarde.

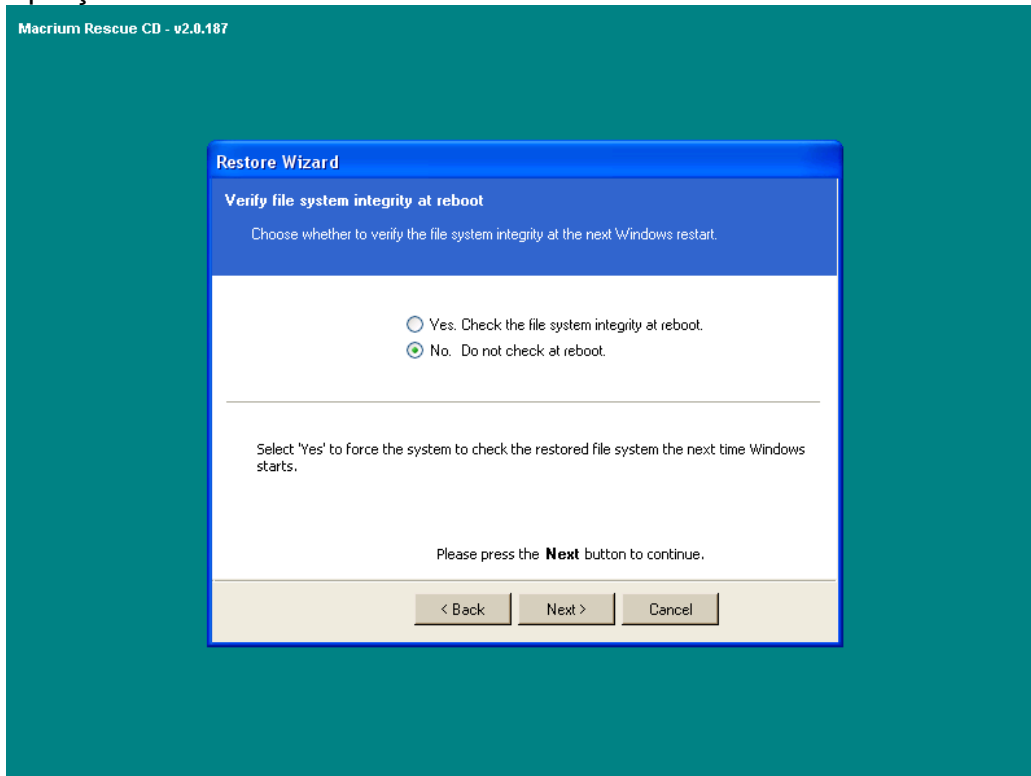
Action : Cocher selon le choix.

Aperçu :



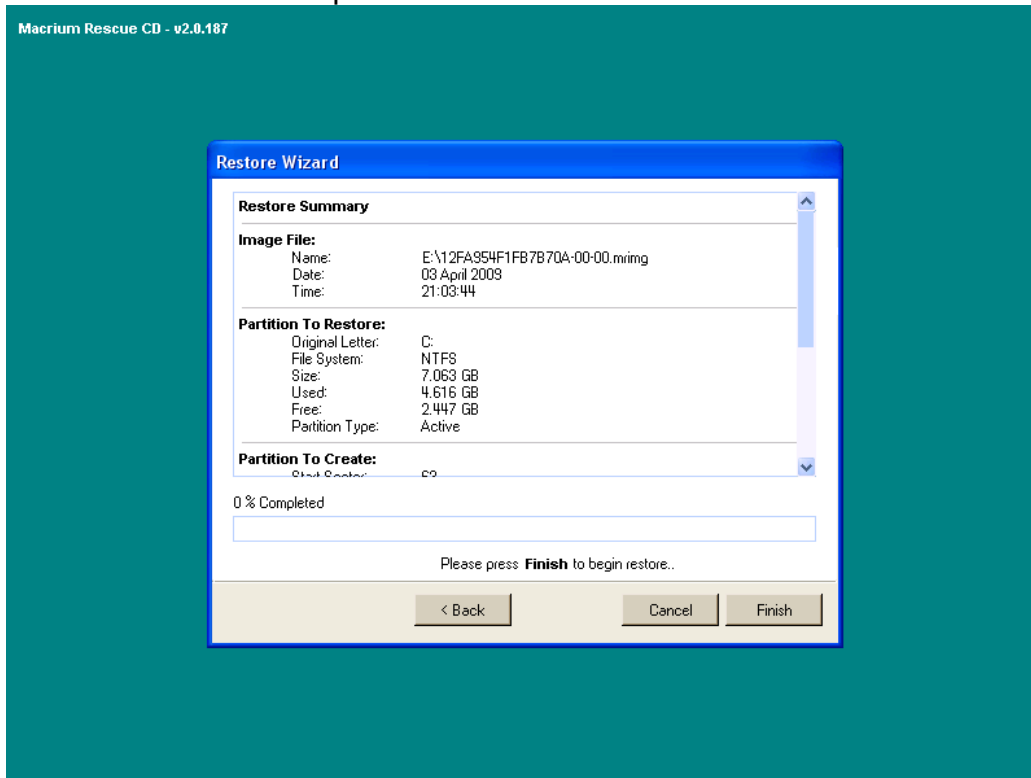
Nous ne souhaitons pas effectuer un scandisc au premier reboot de l'ordinateur.
Action : Cocher selon le choix.

Aperçu :



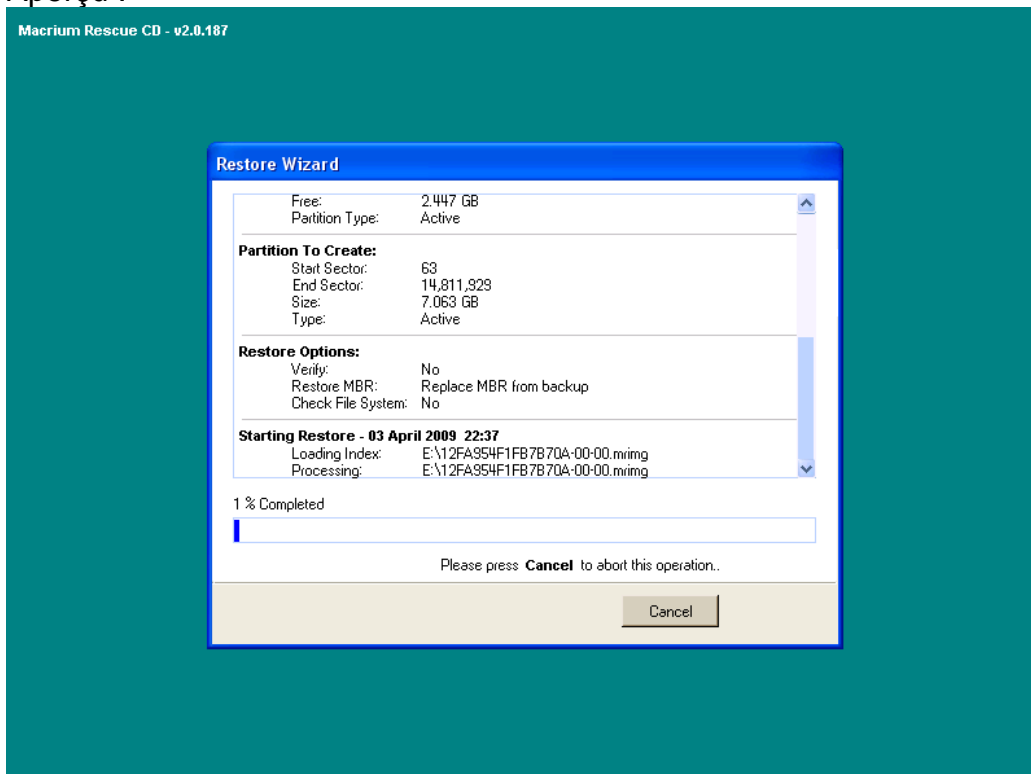
4/ Restauration de l'image disque

Action : Clic sur Finish pour démarrer le restauration.



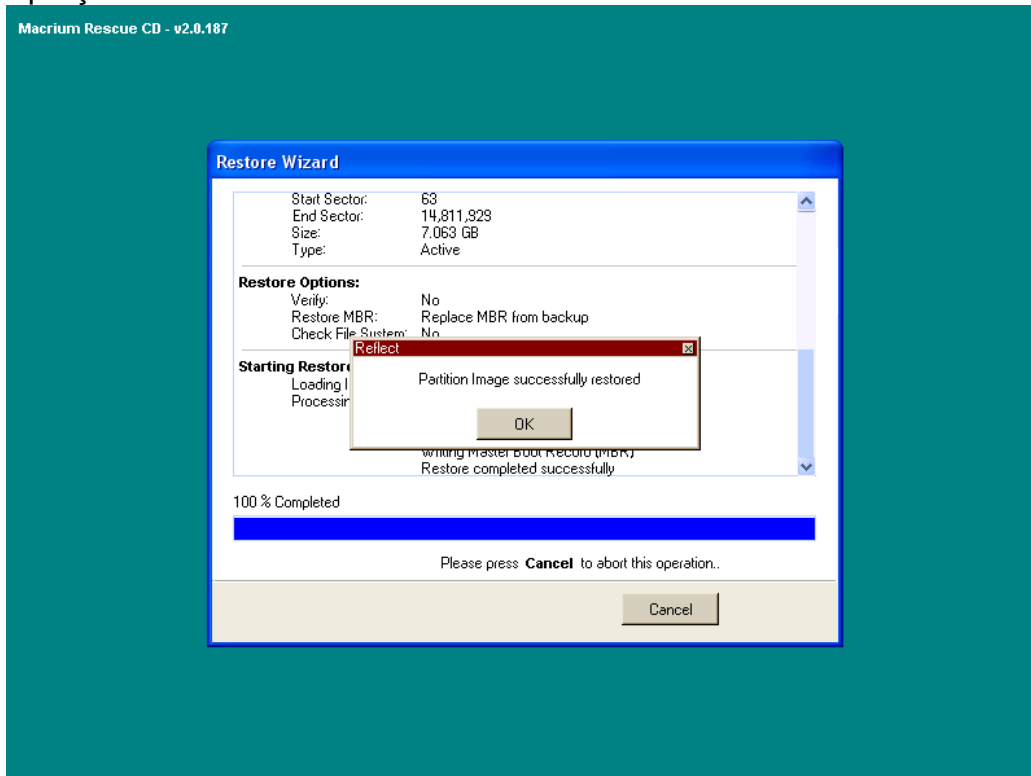
Restauration en cours.

Aperçu :



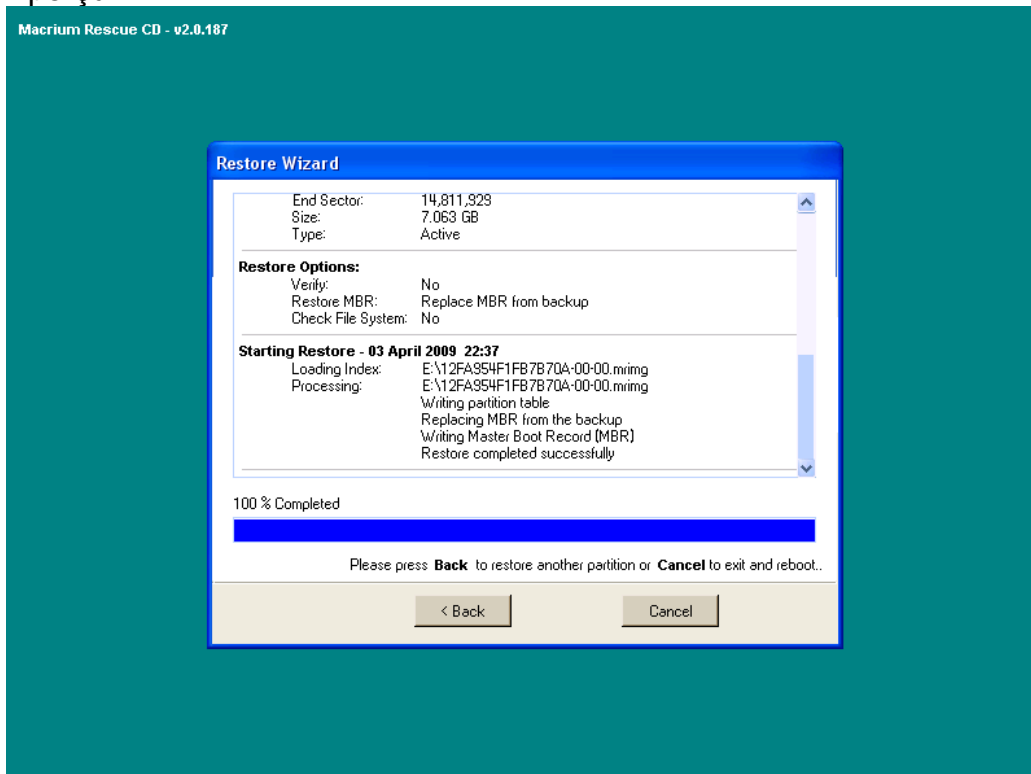
Restauration terminée.
Action : Clic sur OK.

Aperçu :



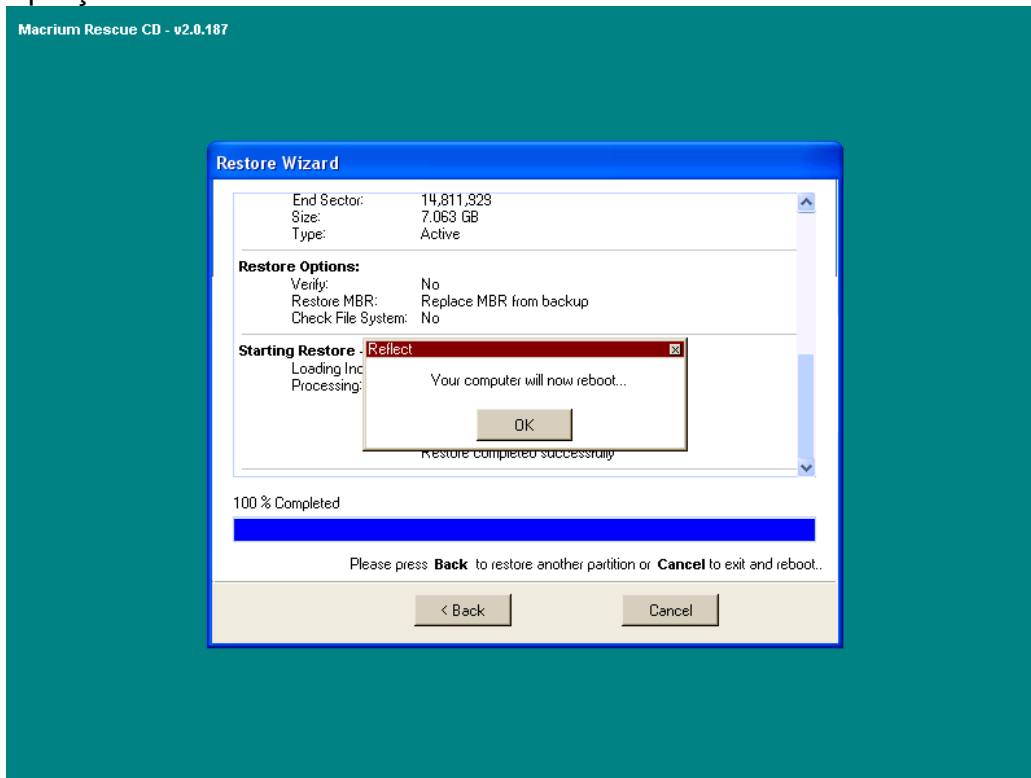
Action : Clic sur Cancel.

Aperçu :



Action : Clic sur OK pour rebooter.

Aperçu :



Constat : Redémarrage de Windows.

Aperçu :



Fin du test.